

Abstract

Fachübergreifend für den Sachkunde- bzw. Naturwissenschafts- und Deutschunterricht soll die vorliegende Unterrichtseinheit „Wäsche waschen“ projektartig in die Bestimmung, das Sortieren, Waschen, Färben und Trocknen bzw. Bügeln von Bunt-, Koch- und Feinwäsche einführen. Fiktionale und nicht-fiktionale Texte werden methodisch und mediendidaktisch vielfältig sowie als Textarbeit auch im Stile zentraler Prüfungen (Testung der Lesekompetenz) behandelt. Hinzu kommt eine Vorgangsbeschreibung zum Thema Wäschewaschen in früheren Zeiten.

Die gesamte Sequenz könnte an zwei Unterrichtstagen zu je vier bis fünf Unterrichtsstunden im Block behandelt werden. Als motivierende Methoden werden auf einzelnen Arbeitsblättern Zuordnungsaufgaben, Kreuzwort- und Buchstabenrätsel angeboten.

Das Material umfasst 54 Seiten, davon neun Seiten mit Hinweisen (Lernziele, Verlaufspläne, methodisch-didaktische Begründungen, weiterführende Internetadressen für den möglichen Einsatz digitaler Medien in der Reihe) und 38 Seiten Arbeitsblättern (sowie eine Farbfolie bei der Bestellung im Broschürendruck). Das Material steht alternativ in der digitalen Version als PDF-Datei zum Download zur Verfügung

Inhaltsverzeichnis

Methodisch-didaktische Hinweise zu Händen der Lehrkraft 4

Lernziele..... 4

Verlaufsplan 5

Methodisch-didaktische Begründungen 8

Weiterführende Internetadressen..... 11

Material 1a: Vorlesegeschichte: Eine verhängnisvolle Socke 12

Material 1b: Illustration zur Vorlesegeschichte 14

Material 2: Mögliche weiterführende Fragen 15

zur Besprechung der Vorlesegeschichte..... 15

Material 3: Mögliche Tafelanschrift: 15

Material 4: Wäsche-Merkkarten..... 16

Material 5: Glossar 19

Material 6a: Gruppe A: „Waschen“ 20

Material 6b: Gruppe B: „Bleichen“ und Sonstiges..... 21

Material 6c: Gruppe C: „Bügeln“ 22

Material 6d: Gruppe D: „Trocknen“ 23

Material 6e: Gruppe E: „Reinigen“ 24

Material 7: Eigene Symbole 25

Material 8 - Beispiellösung zu Material 7 26

Material 9: Wäsche sortieren..... 27

Material 10: Richtig Wäsche entfärben 30

Material 11: Wäsche färben – aber wie? 31

Material 12: Fragen zum Text Material 11: „Wäsche färben“ 32

Material 13: Lösungen und Bewertungsraster:..... 33

Material 14: Fehlertext: Welches Waschmittel für welche Wäsche? 34

Material 15: Lösung: 32 Fehler:..... 35

Material 16: Verzicht auf Weichspüler – der Umwelt zuliebe 36

Material 17: Verschmutzung von Textilien..... 37

Material 18: Wäsche-Buchstabenspiel 38

Material 19: Lösung (zu Material 18) 39

Material 20: Wäsche-Kreuzworträtsel..... 40

Material 21: Lösung (zu Material 20) 41

Material 22: Wäsche-Buchstaben-Suchspiel..... 42

Material 23: Lösung (zu Material 22) 43

Material 24: Wäsche-ABC 44

Material 25: Wäsche ABC – Lösungsvorschlag (zu Material 24)..... 45

Material 26: Wie früher gewaschen wurde 46

Material 27: Schriftliche Übung..... 47

Material 28: Lösungen und Bewertungsraster:..... 50

Methodisch-didaktische Hinweise zu Händen der Lehrkraft

Lernziele

Die Schülerinnen und Schüler ...

... lernen deduktiv grundlegende Fachbegriffe und Aspekte zum Thema, indem sie ihr Vorwissen zum Thema „Wäsche waschen“ reflektieren.

... üben Fachbegriffe zum „Wäsche waschen“, indem sie sie als Glossar definieren und sammeln.

... lernen Hinweise auf Wäscheetiketten lesen, indem sie die Bedeutung der Symbole zum Waschen, Bleichen, Bügeln, Trocknen und Reinigen gruppenweise erarbeiten.

... sichern ihr erarbeitetes Wissen, indem sie selbst Waschsymbole passend zu Beschreibungen zeichnen.

... lernen Wäsche zu sortieren, indem sie ein dazu passendes Merkkarten-Spiel spielen.

... fassen Informationen zum Entfärben zusammen, indem sie einen Informationstext analysieren.

... testen ihre Lesekompetenz zu einem Sachtext über das Färben von Wäsche, indem sie Fragen zum Text im Stil zentraler Prüfungen beantworten und die Lösungen in Selbstkontrolle mit ihren Ergebnissen vergleichen.

... lernen verschiedene Arten von Waschmitteln und ihre Wirkungen kennen, indem sie einen sprachlich fehlerhaften Text zum Thema bearbeiten und durch Selbstkontrolle korrigieren bzw. bewerten.

... reflektieren die Wirkung von Weichspülern, indem sie deren Nutzen erörtern.

... üben die Behandlung verschiedener Fleckenarten mit Hilfe einer Zuordnungsübung.

... wiederholen, festigen und vertiefen ihr Wissen mit Hilfe spielerischer Übungen als Wäsche-Buchstabenrätsel, -Kreuzworträtsel, Wörter-ABC und Wörter-Suchspiel.

... vergleichen das Wäschewaschen aus früheren Zeiten mit dem heutigen Vorgehen, indem sie ein Kunstwerk beschreiben.

... testen ihr gesamtes Wissen, indem sie eine schriftliche Übung im Stil zentraler Prüfungen absolvieren.

VORLESUNG

Verlaufsplan

<i>Phasen</i>	<i>Unterrichtsgeschehen</i>	<i>Medien, Aktions- und Sozialform</i>
1.Std.		
Hinführung	L liest Geschichte vor	L-V; Material 1a zu Händen der Lehrkraft, Material 1b als Folie
Spontanphase	SuS nennen spontane Eindrücke	UG
Erarbeitung	SuS entwickeln Fragestellungen zum Thema, geben ihr Vorwissen bekannt, erzählen von ihren Erfahrungen mit dem Waschen	UG
Auswertung	L fragt nach möglichen Details zum Thema	UG ; Material 2 zu Händen der Lehrkraft
Sicherung	SuS und L erstellen MindMap zum Thema	UG ; Material 3 zu Händen der Lehrkraft als mögliche TA
Hausaufgabe	SuS befragen eigenen Haushalt nach Wäschereinigung	EA
2.Std.		
Hinführung	SuS tauschen sich über Wäschereinigung in eigenem Haushalt aus	UG
Erarbeitung	SuS erhalten laminierte Vorlage und lesen die Beschreibungen SuS erfragen unbekannte Begriffe, SuS oder L beantworten sie	UG; GA / PA Material 4 als laminierte Kopien für Gruppen-/Partnerarbeit, idealerweise in farbigem Ausdruck Schere sowie Umschlag zum späteren Einsammeln
	SuS schneiden Merkkarten aus, mischen sie innerhalb einer Gruppe und legen sie korrekt wieder zusammen	
Auswertung und Sicherung	SuS führen Selbstkontrolle mit Hilfe des originalen Bogens Material 4 durch	s.o.; Material 4 (alternativ: Präsentation durch L per OHP oder Aushang)
Hausaufgabe	SuS beginnen Glossar zum Wäschewaschen (mindestens 15 Begriffe) auf A4-Poster	EA A4-Blätter (Tipp: in „Wäsche-Form“ zuschneiden)
3.Std.		
Hinführung	SuS wiederholen Fachbegriffe der Wäschebehandlung, stellen HA vor	UG ; Material 5 zu Händen der Lehrkraft
Erarbeitung	SuS erstellen Glossar auf A4-Postern	UG, ggf. Hilfe durch L s.o. , Material 28
Auswertung und Sicherung	SuS präsentieren Ergebnisse auf einer Wäscheleine quer durch den Klassenraum	s.o.
Hausaufgabe	SuS suchen Wäsche mit Waschhinweisen heraus und bringen sie in der nächsten Stunde mit	EA
4. Std.		
Hinführung	SuS betrachten Waschsymbole ihrer Wäsche	UG
Spontanphase	SuS erstellen Interpretationshypothesen	UG
Erarbeitung	SuS formulieren in GA Hinweise zur Wäschebehandlung; AA: Formuliert sachlich, aber in Befehlsform in ganzen Sätzen die Anleitungen zur Wäschebehandlung!	GA / PA; Material 6 in Kopien für die Gruppen A bis E in mindestens A3-Größe
Auswertung	SuS präsentieren Ergebnisse im Plenum	UG
Sicherung	Aufhängen der Ergebnisse im Klassenraum	UG

Material 2: Mögliche weiterführende Fragen

zur Besprechung der Vorlesegeschichte

Wo wird die Wäsche der Familie gesammelt?

Wer wäscht?

Wo steht die Waschmaschine?

Was macht ihr, wenn ein Kleidungsstück nicht sauber ist, das ihr tragen wollt?

Wer weiß, was es für Waschpulver gibt?

Was passiert, wenn man zu viel Waschmittel dosiert?

Was passiert, wenn man farbige und helle Wäsche mischt beim Waschen?

Wo kommt das Wasser für die Waschmaschine her?

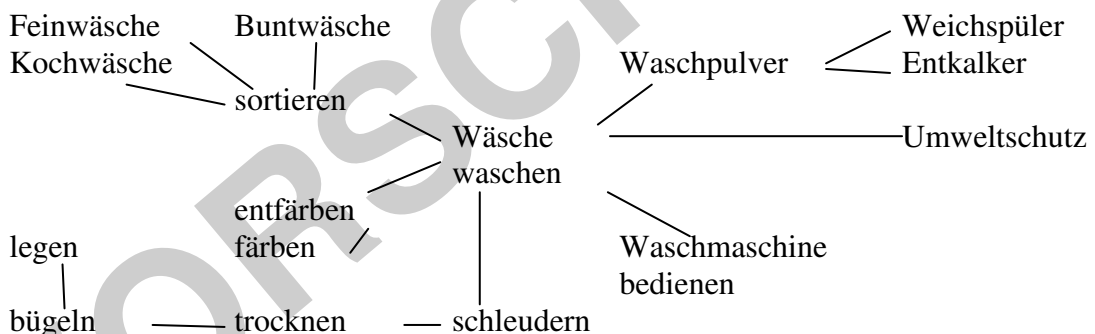
Wer kennt Waschsalone?

Was versteht man unter Kochwäsche?

Warum läuft Wäsche ein?

Was ist ein Entfärber?

Material 3: Mögliche Tafelanschrift:



<p>blaue Jeanslatzhose</p>		<p>blauer Bikini</p>	
<p>Mädchen-Cordhose dunkelrot / pink</p>		<p>schwarz-pinker Mädchenradler aus Elasthan</p>	
<p>Baby-Schwimmwindel</p>		<p>graue Bolero- Weste aus Sweatstoff</p>	
<p>beige Herrenhose aus reiner Schurwolle</p>		<p>bunt gestreifte Kinderhose aus Baumwolle</p>	
<p>hellgelbes Sweatshirt aus Baumwolle und Polyester</p>		<p>3 weiße Herrenhemden aus Baumwolle</p>	
<p>blau-weiß gestreifte Damenbluse aus Acryl</p>		<p>2 pinke Zwilings-Sweatshirts aus Baumwolle</p>	

45 ßen und pastellfarbenen Unterhemden und Unterhosen. Die kommen wieder auf den nächsten Berg. Jetzt hast du sicherlich nicht nur weiße Unterwäsche? Die dunkle Unterwäsche kommt ebenfalls separat. Helle Handtücher und Badetücher packst du auf die weiße Unterwäsche, genauso wie weiße Tischdecken oder helle Bettlaken. Ein helles Oberhemd gehört hier auch hin. Bei weißen oder hellen Blusen musst du auf das Waschetikett sehen. Oft ist hier die Feinwäsche angesagt, das heißt, man wählt das entsprechende Programm auf der Waschmaschine oder wäscht doch zur Sicherheit per Hand.

50 Was findest du sonst noch so in deiner Schmutzwäsche? Ein buntes T-Shirt oder Pulli in hellen Farben oder hellgraue und hellgelbe Söckchen oder die beige Strickjacke mit dem blauen Streifen? Sie kommen wieder auf den nächsten Wäschestapel.

Du hast jetzt fünf Stapel:

Die Handwäsche aus den unterschiedlichsten Materialien hast du ja schon abgearbeitet.

60 Deine blaue Wäsche, zu der du, wenn es sich um ziemlich dunkle Wäsche handelt, auch schwarze, dunkelgrüne und braune Sachen sortieren kannst, darfst du bei 40° in der Waschmaschine waschen.

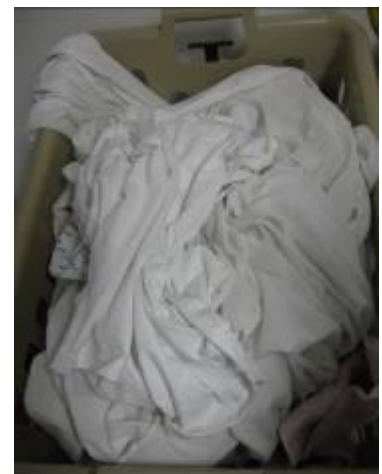
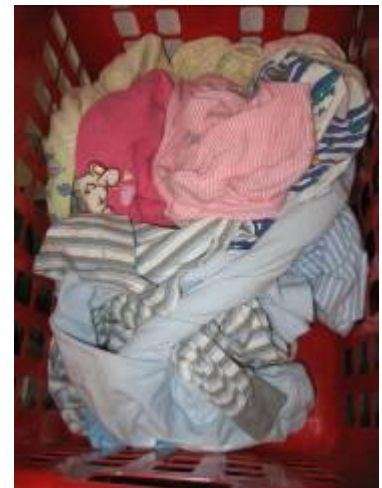
65 Bei der reinen roten Wäsche ist das genauso. So wäre es auch, wenn du viele grüne Kleidungsstücke hättest.

Auf 40° wird auch die hellbunte Wäsche gewaschen.

70 Wer jedoch Energie sparen will, der wählt anstatt der 40°-Wäsche das 30°-Waschprogramm und lässt das Vorwaschprogramm weg.

75 Die weiße Wäsche liegt noch da. Sie kam früher bei 95° in die Kochwäsche, das sollte jedoch nur noch geschehen, wenn jemand im Haushalt krank war und an der Wäsche Bakterien oder Keime haften könnten. Heute ist man dazu übergegangen, die „Leibwäsche“ nur noch auf 60° in der Maschine zu waschen. Das ist völlig ausreichend.

80 Sollte die Waschmaschine noch nicht richtig voll sein, so kann ohne Bedenken dein hellblauer Schlafanzug hier mit hinein. Zur Vorsicht schau lieber vorher noch einmal auf das Innenetikett.



Material 10: Richtig Wäsche entfärben

Das Entfärben von Textilien kann sowohl in einem Topf oder Eimer, als auch in der Waschmaschine erfolgen. Im folgenden Beispiel wird das Entfärben in der Waschmaschine beschrieben.

- 5 Bei normalerweise weißer Wäsche entfällt der nun beschriebene Prüfvorgang zur Farbechtheit von bunten Textilien. Dabei wird $\frac{1}{2}$ Teelöffel eines Entfärberpulvers in heißem Wasser aufgelöst und der Stoff an einer weniger sichtbaren Stelle darin
- 10 eingetaucht, so dass das Textil gut nass ist. Während dieses Tests ist darauf zu achten, dass sich die Farbtöne des ursprünglichen Wäschestückes beim Eintauchen und während einer Einwirkungszeit von 15 Minuten nicht verändern. Die Originalfarbtöne müssen nach der Einwirkzeit, dem anschließenden Auswaschen und dem Trocknen erhalten bleiben. Dann erst darf dieses Textilstück
- 15 entfärbt werden. Eine Entfärbung von Jeans und Chemiefasern ist nicht möglich!
- 20 Maximal kann in der Waschmaschine 3500g Wäsche entfärbt werden. Dafür sind 200g Entfärberpulver nötig. Die Wäsche wird in die Maschine gefüllt und ein Waschprogramm ohne Vorwäsche gewählt. Es sollte mindestens eine 40°
- 25 Celsius-Wäsche sein. Eine höhere Temperatur wäre von Vorteil, sofern es die Waschanleitungen der Textilien erlauben. In das Hauptwaschmittelfach wird nun das Entfärberpulver gefüllt und mit ungefähr 2 Litern Wasser nachgespült. Nach dem
- 30 Durchlaufen des Waschprogramms ist die Wäsche entfärbt. Sollten wider Erwarten sich noch Farbrückstände auf den Textilien befinden, so ist dieser Vorgang zu wiederholen.

Material 20: Wäsche-Kreuzworträtsel

Aufgabe:

In den unterlegten Kästchen erscheint bei richtigem Ausfüllen ein Lösungswort.

Es heißt: _____

Kleidung in unterschiedlichen Farben wird zu ... sortiert.

Dunkle Kleidung kann

Zum Waschen braucht man

Damit die Wäsche nicht so hart ist benutzt man

Auf dem Etikett in der Kleidung steht die

Ein anderer Name für Cotton.

Wenn die Wäsche verfärbt ist, muss man sie

Damit nasse Wäsche schneller trocknet, muss man sie vorher

Ein anderer Name für 95°-Wäsche.

Eine Art von Waschmittel.

Textilien können aus einem unterschiedlichen ... sein.

Die Alternative zur Wäscheleine bei Regenwetter.

Damit die Wäsche glatt und gepflegt aussieht, muss man sie ...

1)																			
2)																			
3)																			
4)																			
5)																			
6)																			
7)																			
8)																			
9)																			
10)																			
11)																			
12)																			
13)																			

Material 22: Wäsche-Buchstaben-Suchspiel

Aufgabe:

Suche die Begriffe, sie können vorwärts, rückwärts oder diagonal versteckt sein:

BLEICHE, DOSIEREN, ENTFÄRBERN, ENTHÄERTER, LAUGE, NASS, SCHONGANG, SEIDE, SEIFE, TENSIDE, TROCKNEN, WASSER, WEICH, WEISS, WOLLE, WRINGEN

Es müssen 10 Felder übrig bleiben. Sie ergeben ein Lösungswort.

N	E	N	K	C	O	R	T	W	N
A	N	W	A	S	L	A	U	G	E
S	T	E	N	S	I	D	E	N	B
S	H	I	C	H	P	O	H	A	R
W	A	S	S	E	R	S	C	G	E
E	E	S	E	H	R	I	I	N	A
L	R	R	C	D	O	E	E	O	F
L	T	I	F	I	I	R	L	H	T
O	E	S	E	I	F	E	B	C	N
W	R	I	N	G	E	N	S	S	E

Das Lösungswort lautet:
