

Inhalt

Vorwort	4
Allgemeine Tipps für die Organisation von Proben und Aufführung	5
Spiele zum Aufwärmen und Einspielen	6

Die Lieder

1. Du bist ein Schulkind	9
2. Du kommst in die Schule	13
3. Zwergen-Song	17

Die Theaterstücke

1. Ein Wichtel geht in die Schule	20
2. Warum sollte ein Kobold lesen lernen?	32
3. Eine Zwergen-Einschulung	39
4. Eine Piraten-Einschulung	45
5. Eine königliche Einschulung	50

Inhalt des Zusatzmaterials

Die Lieder jeweils in einer Gesangs- und Playback-Version

Hinweis:

Für jedes Theaterstück gibt es Ausführungen zu Rollen, Kostümen, Musik und Bühnenausstattung sowie Bastelanleitungen.

Vorwort

Das erste Theaterstück dieses Buches schrieb ich, als ich dringend ein kurzweiliges Stück für eine Einschulungsfeier brauchte, das ich mit meiner dritten (bald vierten) Klasse einstudieren wollte.

Für die Aufführung ernteten wir begeisterten Beifall, der mich dazu veranlasst hat, meinen zweiten Theaterband beim Persen Verlag dem Thema „Theater zur Einschulung“ zu widmen. Weitere Theaterstücke dieses Buches wurden inzwischen aufgeführt und erhielten allesamt sehr erfreuliche Rückmeldungen!

Bevor die Probe so richtig beginnt, können die Kinder mit den im Buch vorangestellten „Spielen zum Aufwärmen und Einspielen“ auf das Theaterspiel eingestimmt und vorbereitet werden.

Daran schließen sich im Buch die fünf Theaterstücke an, zu denen jeweils eine Einleitung mit organisatorischen Tipps zu Rollen, Kostümen, Musik und Bühnenausstattung gehört.

Die Rollen sind dabei aus Gründen der Übersichtlichkeit oft nur in der männlichen Form aufgeführt. Selbstverständlich können Mädchen wie Jungen alle Rollen übernehmen.

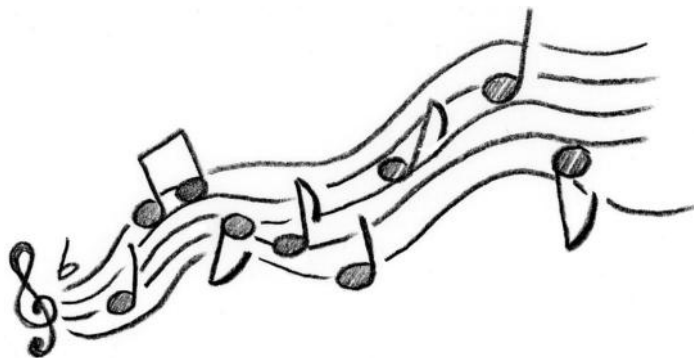
Haben Sie noch keine „Regie-Erfahrung“, sind für Sie die „Allgemeinen Tipps für die Organisation von Proben und Aufführung“ besonders hilfreich.

Zu allen fünf Theaterstücken gehören die Popsongs „Du bist ein Schulkind“ und „Du kommst in die Schule“. Der „Zwergen-Song“ gehört allein zu dem Theaterstück „Eine Zwergen-Einschulung“. Die Songs können anhand der Noten eigenständig oder mithilfe der Playback-CD¹ eingeübt und vorgetragen werden.

Durch die kreativ-musikalische Arbeit von Oliver Mix wurden aus o.g. Titeln eingängige Pop-Arrangements. Herzlichen Dank noch einmal dafür! Wenn ich mich schon an dieser Stelle bedanke, dann auf jeden Fall auch bei meinem Sohn Jan, der sich die Lieder und Leseproben aller Theaterstücke kritisch angehört hat. Sein Urteil ist mir sehr wichtig!

Ich hoffe, dass Sie in diesem Buch ein passendes Einschulungstheaterstück finden werden, und wünsche Ihnen viel Spaß bei der Theaterarbeit sowie eine gelungene Aufführung!

Ina Hesse



¹ Sie finden die Musikstücke im digitalen Zusatzmaterial.

Lied: Du bist ein Schulkind

Text: Ina Hesse

Musik: Ina Hesse & Oliver Mix

Intro 1 **4**

Refrain

C F

Es ist so weit!_ Das wird auch mal Zeit!_

7 C G C

Du bist ein Schul-kind, das ist kei-ne Klei-nig-keit! Al-les ist neu, nichts ist

10 F C G

wie es mal war. Doch das wird 'ne gu-te Zeit, kei-ne Angst, sei jetzt be-reit!_

Strophe

14 C C

Wie wird das wohl wer-den, find ich Freun-de, klappt das mit dem Ler-nen?

16 F F

Är-gert mich auch kei-ner, wenn ich Hil-fe brau-che, hilft mir ei-ner?

18 C C G

Darf ich spie-len, to-ben, o-der ist das hier nicht er-laubt?_

22 C C

Ist mein Leh-rer nett und freund-lich o-der e-her un-ge-dul-dig?

24 F F

Gibt es was zu la-chen, fühl ich mich auch wohl und... (Singschere?)

26 C C

Das be - schäf - tigt dich und ehr - lich: Es ist völ - lig nor - mal...

28 G

Instrumental (Intro 2)

4

34 Refrain C F C

Es ist so weit! Das wird auch mal Zeit! Du bist ein Schul-kind, das ist

37 G C F

kei - ne Klei - nig - keit! Al - les ist neu, nichts ist wie es mal war... Doch das

40 C G C

Strophe

wird 'ne gu - te Zeit, kei - ne Angst, sei jetzt be - reit! Du wirst tol - le Bü - cher le - sen,

44 C F

am Com - pu - ter Rät - sel lö - sen, rech - nen und Ge - schich - ten schrei - ben,

46 F C C

tan - zen und The - a - ter spie - len! Bas - teln, wer - keln, ma - len und viel mehr ge - hört noch da - zu.

49 G C C

Neu - e Freun - de fin - den, auf dem Schul - hof to - ben, Fuß - ball spie - len!

53 F F C

Klet - tern, Stel - zen lau - fen, fan - gen, neu - e Spie - le

56 C G

sich - er, das wird ein Rie - sen - spaß!___

59 Instrumental (Intro 3) Refrain

4 C F

Es ist so weit!_ Das wird auch mal Zeit!_

65 C G C

Du bist ein Schul - kind, das ist kei - ne Klei - nig - keit! Al - les ist neu, _ nichts ist

68 F C G

wie es mal war._ Doch das wird 'ne gu - te Zeit, kei - ne Angst, sei jetzt be - reit!

71 C F C

Es ist so weit!_ Das wird auch mal Zeit!_ Du bist ein Schul - kind, das ist

74 G C F

kei - ne Klei - nig - keit! Al - les ist neu, _ nichts ist wie es mal war._ Doch das

77 C G C C

wird 'ne gu - te Zeit, kei - ne Angst, sei jetzt be - reit!_

Liedtext: Zwergen-Song

Refrain

Zwerg sein ist wunderbar, wunderbar, wunderbar!
Zwerg sein ist wunderbar, wunder-, wunderbar!

Bist du Zwerg, dann hast du's gut,
ein Zwerg ist frei und wohlgemut!
Im Wald kennst du dich bestens aus,
hier bist du zu Haus!

Refrain (wie oben)

Hinweis: Auf der CD ist das Lied zuzüglich eines weiteren Refrains zu hören. In dem Theaterstück „Eine Zwergen-Einschulung“ wird der Gesang der Zwerge an dieser Stelle abrupt von dem anführenden Zwerg abgebrochen.



Ein Wichtel geht in die Schule

- Rollen**
- Wichteljunge/Wichtelmädchen
 - Wichtelmutter und -vater
 - Wichteloma und -opa
 - 3 „lispelnde“ Hasen
 - 3 Vögel
 - 2 Bären
 - 5 Schulkinder
 - Die übrigen Kinder singen im Chor mit. Zudem braucht man einige Kinder, die für den Auf- und Abbau der Kulissen und für die Technik (CD-Player, evtl. Mikrofone und Beleuchtung) zuständig sind. Diese „Jobs“ sind immer sehr begehrt.



- Kostüme**
- **Wichteljunge/Wichtelmädchen:** Das Wichtelkind sollte möglichst eine grüne Zipfel- bzw. Zwergenmütze tragen. Diese kann man günstig kaufen (z. B. über einen Internetversand) oder aus Filz recht schnell selbst herstellen (Anleitung, siehe S. 31). Es finden sich oft Eltern oder andere Angehörige, die diese Aufgabe übernehmen. Dazu kann das Wichtelkind ein grünes Oberteil tragen. Mit einer selbstgebastelten Blätterkette ist die Verkleidung dann komplett (Bastelvorlage, siehe S. 27).
 - **Wichtelmutter:** Eine Zwergen- oder Zipfelmütze braucht die Wichtelmutter nicht unbedingt. Bei langem Haar kann sie eventuell eine eingeflochtene Blätterdeko im Haar tragen (manche Mütter sind hier sehr kreativ). Ansonsten trägt sie am besten ein grünes oder braunes Oberteil und dazu (wie die Wichtelkinder, s. o.) eine Blätterkette.
 - **Wichtelvater:** Zu ihm passt ebenfalls grüne bzw. braune Kleidung und eine selbstgebastelte Wichtelkette. Eine Zwergen- bzw. Zipfelmütze in Grün oder Braun passt ebenfalls gut zu dieser Figur.
 - **Wichtelopa und Wichteloma:** Silberspray für die Haare verwandelt die Schauspieler in grauhaarige Großeltern. Ausgediente Brillengestelle von Erwachsenen oder billige Sonnenbrillen, bei denen man die Gläser entfernt hat, verstärken diesen Effekt. Grüne oder braune Oberbekleidung sowie selbst gebastelte Blätterketten (s. o.) vervollständigen auch hier die Verkleidungen.
 - **Hasen:** Für die Hasen werden Hasenmasken gebastelt (siehe Bastelvorlage, S. 28). Die „Hasen-Kleidung“ sollte möglichst braun, beige, weiß, grau oder schwarz sein.
 - **Vögel:** Für die Vögel werden Vogelmasken gebastelt (siehe Bastelvorlage, S. 29). Das „Vogelkleid“ kann bunt oder einfarbig sein. Als Flügel dienen an den Armen mit Malerkrepp befestigte farbige Krepppapierstreifen.

- **Bären:** Sie bekommen gebastelte Bärenmasken (siehe Bastelvorlage, S. 30) und sollten möglichst in den Farben Schwarz, Braun, Beige oder Grau gekleidet sein.
- **Schulkinder:** Sie tragen ihre Schultaschen auf dem Rücken.

Musik

- Wahlweise wird das Lied „Du bist ein Schulkind“ oder „Du kommst in die Schule“ gesungen (Playback auf CD vorhanden). Alternativ kann ein passendes Lied Ihrer Wahl zum Thema ausgewählt werden, z. B. der Schulsong der eigenen Schule.
- Vorschlag zum Einüben der o. g. Lieder:
 - Gesamtaufnahme des Liedes hören und Text mitlesen lassen
 - Refrain einüben und anschließend beim Abspiel der CD jeweils nur beim Refrain mitsingen
 - Auch Strophen einüben und beim Abspiel der CD mitsingen
 - Alles mit Playback singen
- Das Lied auf der CD, das während der Theateraufführung nicht gesungen wird, kann natürlich im Rahmen der Einschulungsfeier dennoch eingesetzt werden und z. B. von einer anderen Klasse vorgetragen werden.

Bühnen- ausstattung

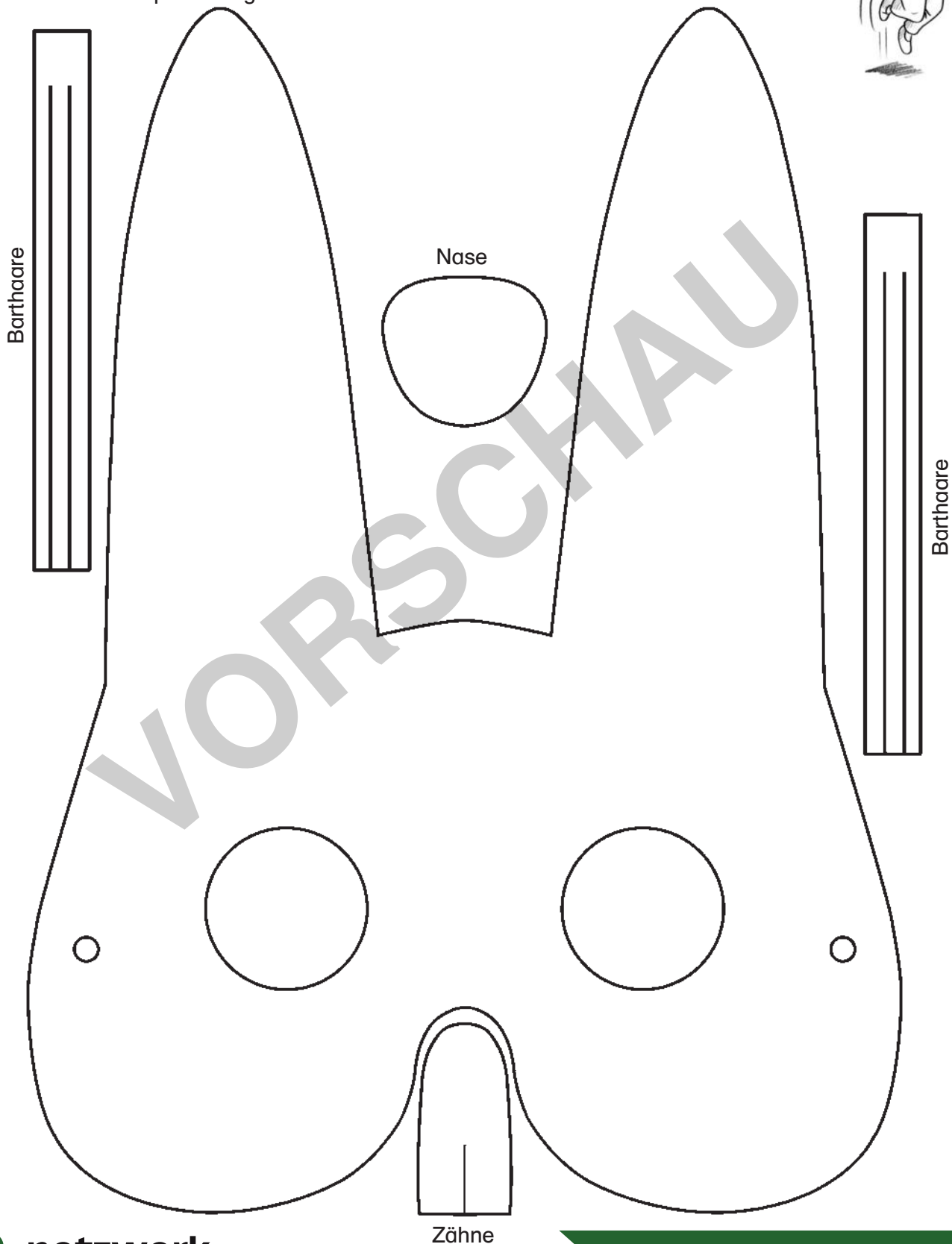
- Für den Hintergrund benötigt man entweder zwei bis drei Baum- oder Buschattrappen aus Pappe oder ein Bühnenbild mit Bäumen.
- In der ersten Szene (Frühstück der Wichtelfamilie) benötigt man einen Schultisch mit einer Tischdecke, fünf Schülerstühle, außerdem eine Schale mit Schöpfkelle (als „Suppenschüssel“), fünf Schälchen und fünf Löffel.



Bastelvorlage: Hasenmaske

Anleitung:

Die Barthaare und Zähne einschneiden und mit Klebestreifen an der Rückseite der Nase befestigen. Dann die Nase auf die Maske kleben, diese farblich gestalten und mit einem Gummiband am Kopf befestigen..



Bastelvorlage: Wichtel- bzw. Zwergenmütze

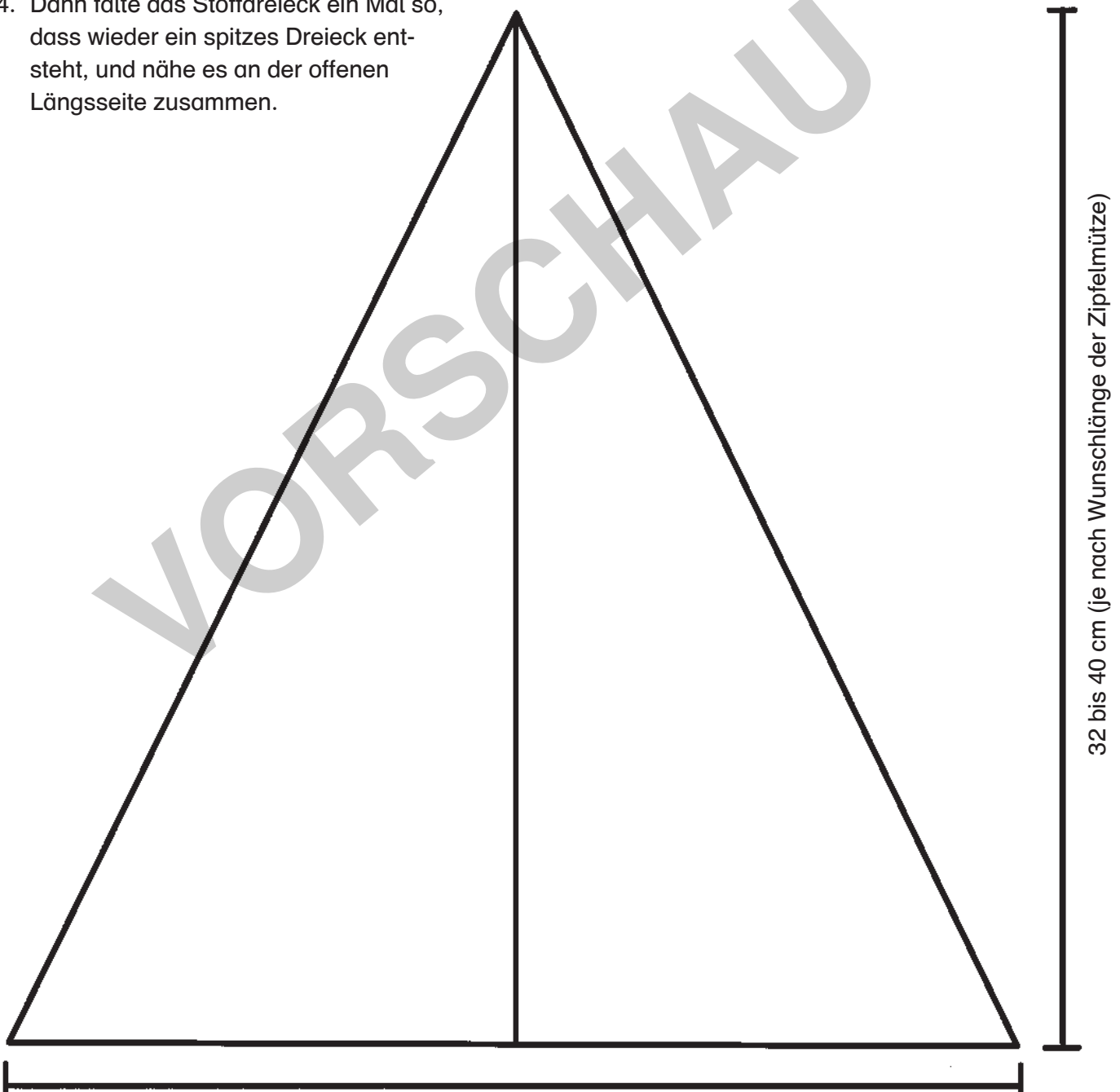


Du brauchst:

DIN-A2-Blatt (= 2 zusammengeklebte DIN-A3-Blätter), Lineal, Geodreieck, Maßband, Stift, Schere, Stoff (gut geeignet: Filz), Nadel, Garn.

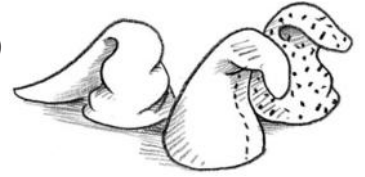
Anleitung:

1. Leg das Blatt hochkant. Ganz unten zeichnest du einen waagerechten Strich mit der Länge: Kopfumfang + 2 bis 3 cm.
2. Genau in der Mitte vom Strich ziehst du eine senkrechte Linie nach oben. Nun verbindest du die äußeren Endpunkte vom unteren Strich mit dem oberen Endpunkt des senkrechten Strichs.
3. Das entstandene Dreieck übertrage auf den Stoff und schneide es daraus zu.
4. Dann falte das Stoffdreieck ein Mal so, dass wieder ein spitzes Dreieck entsteht, und nähe es an der offenen Längsseite zusammen.



Eine Zwergen-Einschulung

- Rollen**
- Zwerg 1 (Anführer)
 - Zwerge 2–8 (inklusive Benny, der eingeschult wird)
 - 3 Elfen
 - 3 Schulzwerge
 - 5 Schulkinder
 - Wer keine Rolle hat, singt im Chor mit. Zudem braucht man einige Kinder, die für den Auf- und Abbau der Kulissen und für die Technik (CD-Player, evtl. Mikrofone, Beleuchtung) zuständig sind. (Begehrte Jobs!)



- Kostüme**
- **Zwerge:** Die Zwerge sollten Zwergen- oder Zipfelmützen tragen. Zum Teil haben die Kinder Mützen, die durchaus als Zwergenmützen durchgehen. Ansonsten kann man solche Mützen im Internet günstig bestellen oder aber aus Filz selbst nähen (siehe Bastelvorlage, S. 31). Oft erklärt sich eine Mutter oder Oma dazu bereit.
Alternative: Bei Nikolaus- oder Weihnachtsmannmützen, die in den meisten Familienhaushalten vorhanden sind, die weißen Krempe nach innen drehen und den Bommel abtrennen (kann später wieder angenäht werden). Zudem ist es schön, wenn einige Zwerge (außer Benni) einen Bart tragen. Hierzu kann man etwas Bastelwatte mit einem Klebestift ans Kinn kleben (lässt sich mit warmem Wasser schnell wieder abwaschen).
 - **Elfen:** Fertige Elfenmützen mit angeklebten spitzen Elfenohren kann man kaufen bzw. im Internet bestellen. Alternative: Die Kinder basteln sich die Spitzohren aus Papier selbst und kleben sie fest. Das hält natürlich nicht lange, aber für eine Szene reicht es. Nach meinem Geschmack passen weite helle Kleider zu Elfen. Fragen Sie die Kinder nach ihren Vorstellungen von einem Elfen-Outfit.
 - **Schulzwerge:** Sie sollten eine Mütze (s. o.) auf dem Kopf tragen und einen Schulranzen auf dem Rücken.
 - **Schulkinder:** Sie tragen ihre Schultaschen auf dem Rücken.

- Musik**
- Das „Zwergen-Lied“ am Anfang des Stückes ist auf der Begleit-CD zu hören. Es erklingt einmal ganz, anschließend ist noch einmal der Refrain zu hören. Im Stück wird das Lied an dieser Stelle abrupt von dem Zwergenführer abgebrochen. Das Lied kann zum Playback, mit Gitarren-Begleitung oder ganz ohne Begleitung gesungen werden.
 - Wahlweise wird das Lied „Du bist ein Schulkind“ oder „Du kommst in die Schule“ gesungen (siehe S. 9 ff., Playback auf Begleit-CD vorhanden), alternativ können Sie ein passendes Lied Ihrer Wahl zum Thema einsetzen.
 - Das Lied auf der CD, das während der Theateraufführung nicht gesungen wird, kann natürlich noch im Rahmen der Einschulungsfeier gesungen werden, evtl. von einer anderen Klasse.

- Bühnen-**
ausstattung
- Für den Hintergrund benötigt man entweder zwei bis drei Baum- oder Buschattrappen aus Pappe oder ein Bühnenbild mit Bäumen.

Bastelvorlage: Krone 1

Du brauchst:

Weißes, goldenes oder gelbes Tonkarton (bzw. Goldpapier)
à DIN A3, Schere, Kleber und Büroklammer.

Anleitung:

1. Schneide die Kronenschablone aus.
2. Lege die Schablone auf Goldkarton und zeichne sie zweimal hintereinander ab, sodass der Umfang der Krone verdoppelt wird.
3. Schneide die Krone aus und passe sie mithilfe einer Büroklammer an den Kopf an.



VORSCHAU

