

<b>Vorwort</b> .....	4
<b>Lehrerhinweise zu den einzelnen Projekten</b> .....	5
<b>Beispiele/Schülerarbeiten</b> .....	13
1. <b>Weißer Igel</b> Papierarbeit (3 D) Pinselzeichnung, Klasse 5–6 .....	14
2. <b>Krokodil</b> Malen (warme/kalte Farben), Klasse 5–6 .....	16
3. <b>Fabeltiere</b> Beidhändiges Malen, Klasse 5–7 .....	21
4. <b>Aquarium</b> Collage, Klasse 5–7 .....	23
5. <b>Tiere aus dem Pinselstrich</b> Weiterzeichnen, Klasse 5–7 .....	25
6. <b>Nashorn</b> Frottage/Collage, Klasse 6–8 .....	27
7. <b>Nachfalter</b> Wachsmalkreiden/Filzstifte, Klasse 8–10 .....	29
8. <b>Frösche</b> Acrylfarbe/Ölkreiden, Klasse 7–10 .....	31
9. <b>Vogelmaske</b> Kartonarbeit (3 D), Klasse 7–10 .....	34
10. <b>Mobile</b> Papierarbeit (3 D), Klasse 5–10 .....	37
11. <b>Papageien</b> Gruppenarbeit/Collage, Klasse 5–10 .....	40
12. <b>Stelzvogel im Schilf</b> Zeichnen/Kleben, Klasse 5–10 .....	44
13. <b>Tierisch gut</b> Foto/Weiterzeichnen, Klasse 5–10 .....	46
14. <b>Tiere zeichnen</b> Zeichnen (aus geometrischen Grundformen), Klasse 5–10 .....	48
15. <b>Tier-Mix</b> Gemeinschaftsarbeit/Zeichnen, Klasse 5–10 .....	52

# Lehrerhinweise zu den einzelnen Projekten

## 1. Weißer Igel

### Kurzbeschreibung:

Die Schüler setzen auf eine Igel-Schablone Stacheln aus weißem Papier. Der graue Hintergrund wird mit dem Pinsel in schwarzer Wasserfarbe bemalt.

**Zeitaufwand:** 4 Unterrichtsstunden

**Jahrgangsstufe:** 5–6

### Material:

- schwarzes Tonpapier (DIN A4)
- graues Tonpapier (DIN A4)
- weißes Kopierpapier (DIN A4)
- Schere, Klebestift
- schwarze Malkastenfarbe
- Pinsel Nr. 12 und 3

### Hinweise für Lehrer / Lernziele:

1. Die Schüler lernen, wie man durch Schneiden und Rollen einen **3D-Effekt** erzielt.
2. Sie arbeiten mit **reduzierter Palette** in Weiß, Schwarz und Grau.
3. Zeigen Sie das Skizzenblatt als Folie: Es gibt Anhaltspunkte für die **Körperform** des Igels und eine **Schneidehilfe** für spitze Stachelformen.

## 2. Krokodil

### Kurzbeschreibung:

Die Schüler gestalten ein Krokodil in „kalten“ Farbtönen und setzen es vor einen Hintergrund in „warmen“ Farben. Das Bildformat wird an die Körperform des Tieres angepasst.

**Zeitaufwand:** 5–6 Unterrichtsstunden

**Jahrgangsstufe:** 5–6

### Material:

- weißes Zeichenpapier (DIN A3)
- dünner (Nr. 4) und mittlerer Borstenpinsel (Nr. 6)
- Bleistift
- Folie: Krokodil
- Arbeitsblatt 2: Entwurf für ein Krokodil
- Malkasten
- Lineal
- Schere
- Arbeitsblatt 1: Warme und kalte Farben

### Hinweise für Lehrer / Lernziele:

1. Die Schüler beschäftigen sich theoretisch und praktisch im Vorfeld mit dem Spektrum der **warmen und kalten Farben** und erstellen dazu ein Arbeitsblatt (siehe Vorlage 1).
2. Sie untersuchen anhand einer Abbildung (Folie) die Kennzeichen eines Krokodils und erstellen dann aus **einfachen Grundformen** einen Entwurf (Vorlage 2).

# Lehrerhinweise zu den einzelnen Projekten

## 3. Fabeltiere

### Kurzbeschreibung:

Die Schüler malen gleichzeitig mit beiden Händen zwei Fabeltiere, die sich gegenüberstehen. Anschließend werden sie mit verschiedenen Stiften detailliert ausgearbeitet.

**Zeitaufwand:** 4 Unterrichtsstunden

**Jahrgangsstufe:** 5–7

### Material:

- Zeichenpapier (DIN A3 oder DIN A4)
- 2 gleich breite Pinsel
- Zeitungspapier zum Abdecken
- Holzmalkstifte, Aquarellmalkstifte, Wachsmalkreiden
- Malkasten
- Wassergefäß
- Filzstifte in verschiedenen Stärken
- Tuschestift

### Hinweise für Lehrer / Lernziele:

1. Zeigen Sie zur Einführung Abbildungen von Fabelwesen aus der Kunstgeschichte, z. B. Ungeheuer aus Romanik und Gotik, die der Abwehr von bösen Geistern dienen oder diese selbst darstellen sollten. Deshalb erhielten sie auch im Volksmund Namen wie „Der Teufel und seine Großmutter“ (Dom zu Regensburg).
2. Achten Sie darauf, dass Schüler wirklich mit beiden Händen arbeiten und bereiten Sie diese darauf vor, dass das Ergebnis aufgrund des Zufallsprinzips noch keine perfekt ausgeformten Wesen sein werden. Es gilt die Maxime: Je unklarer der erste Entwurf ist, desto mehr Spielraum hat später die Fantasie.
3. Lehrplanziele sind: Gestalten aus der Fantasie, Arbeiten mit verschiedenen Malinstrumenten.

## 4. Aquarium

### Kurzbeschreibung:

Die Schüler schneiden aus Tonpapier Fische und Pflanzen und gestalten im Collageverfahren ein Unterwasserszenario. Sie integrieren dabei sowohl Positiv- als auch Negativformen in das Bild.

**Zeitaufwand:** 3–4 Unterrichtsstunden

**Jahrgangsstufen:** 5–7

### Material:

- Fotokarton in Hellblau (DIN A3)
- Tonpapierreste in anderen Farbstellungen
- Klebestift
- Tonpapier in Grün, Blau, Schwarz (DIN A4)
- Schere

### Hinweise für Lehrer / Lernziele:

1. Die Schüler experimentieren mit dem **Einsatz von Positiv- und Negativ-Formen**.
2. Sie erproben ohne Vorzeichnung das unmittelbare „**Zeichnen mit der Schere**“ (nach Henri Matisse).
3. Sie erzeugen Raumtiefe durch das **Hintereinanderstaffeln**.

## Material:

- schwarzes Tonpapier (DIN A4)
- graues Tonpapier (DIN A4)
- weißes Kopierpapier (DIN A4)
- Schere, Klebestift
- schwarze Malkastenfarbe
- Pinsel Nr. 12 und 3

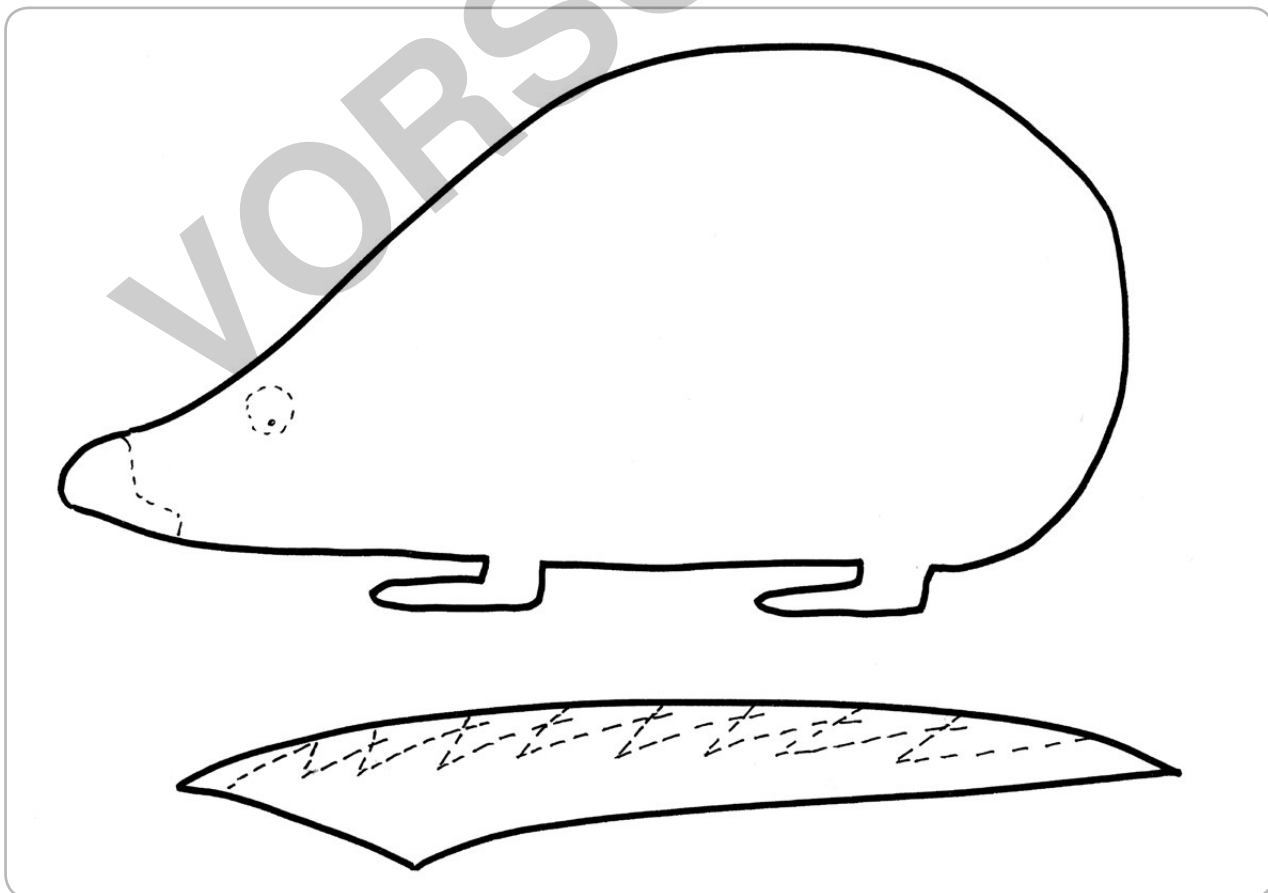
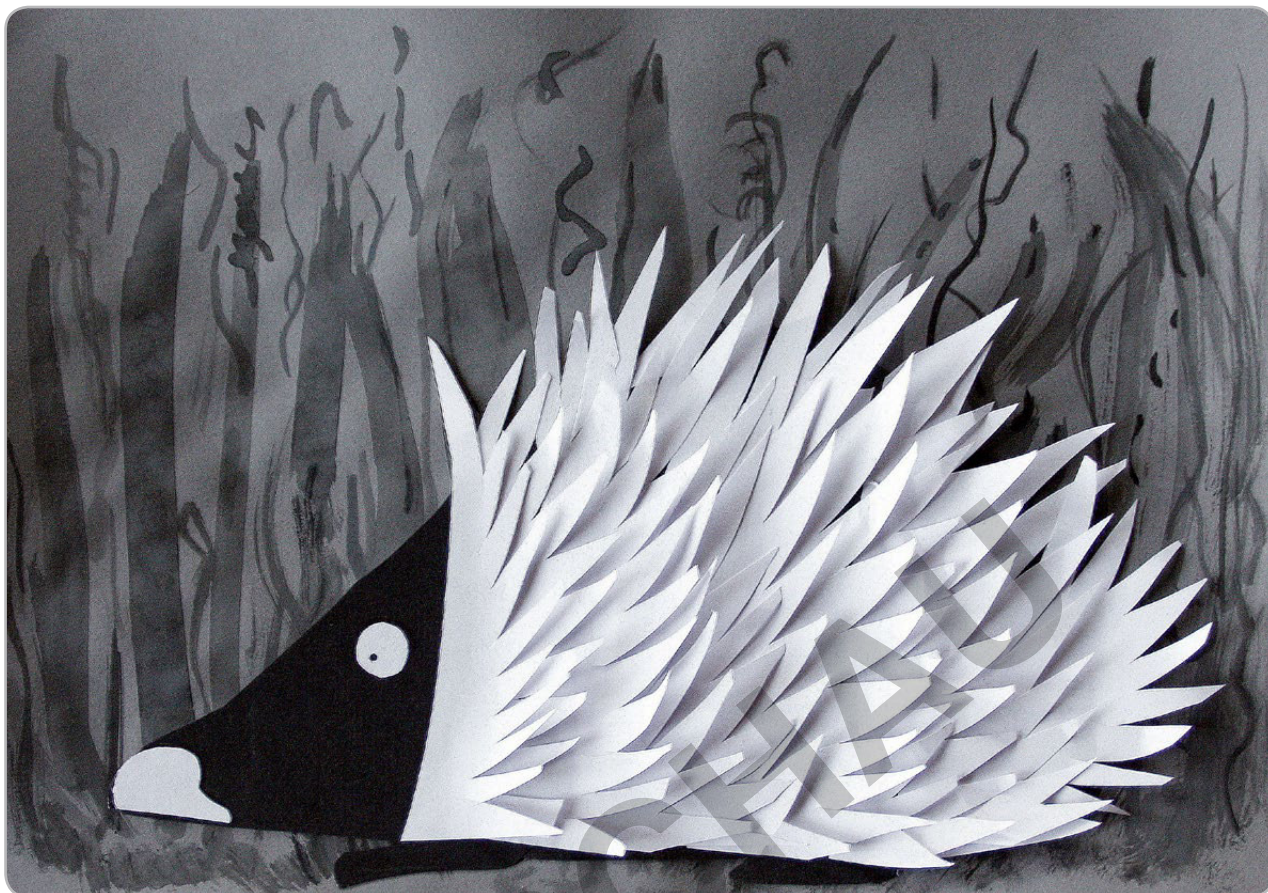
## 1. Der Igel

- a) Zeichne auf ein Blatt schwarzes Tonpapier (DIN A4) die Umrisse eines Igels mit spitzer Schnauze und zwei sichtbaren Füßchen, aber ohne Stachelkleid. Orientiere dich dabei an der Vorlage.  
Der Igelkörper sollte etwa 20 cm lang und 10 cm hoch sein.
- b) Schneide aus weißem Kopierpapier einen Papierstreifen zurecht, der eine etwas geschwungene Form aufweist (Skizze).  
Gestalte eine Längsseite des Streifens durch Schneiden zu 2–3 cm langen schrägen Stacheln um. Achte darauf, dass alle Stacheln in einer Spitze enden (Skizze).
- c) Beginne mit dem Aufkleben des Stachelkleides am Kopf, etwa 7 cm von der Schnauze entfernt. Beachte, dass die Stacheln selbst nicht mit Klebstoff eingestrichen werden dürfen, sondern vom Untergrund abstehen sollen. Rolle sie zusätzlich noch etwas über den Fingern nach oben.
- d) Stelle nun weitere Stachelreihen her und schiebe sie beim Aufkleben untereinander, sodass die schwarze Körperform ganz überdeckt wird.
- e) Schneide aus weißem Papier eine kleine Kreisform für das Auge aus und setze mit schwarzem Stift einen Punkt als Pupille hinein. Schneide ebenfalls aus weißem Papier eine passende Form für die Schnauzenspitze. Klebe Auge und Schnauze auf.

## 2. Der Hintergrund

- a) Benetze das schwarze Farbnapfchen im Malkasten mit Wasser und nimm zunächst mit einem breiteren Pinsel (Nr.12) stark verdünnte Farbe auf.
- b) Male auf graues Tonpapier, das du quer vor dich hinlegst. Gestalte verschieden hohe und breite Blätter, Gräser und Halme. Beginne an der Grundlinie und lasse die Gräser nach oben in unterschiedlichen Längen auslaufen.
- c) Male dann in die Zwischenräume mit einem sehr dünnen Pinsel Gräser und Rispen. Mische dafür Schwarz mit wenig Wasser an.
- d) Lasse alles gut trocknen und klebe den weißen Igel auf den Hintergrund.

# Weißer Igel



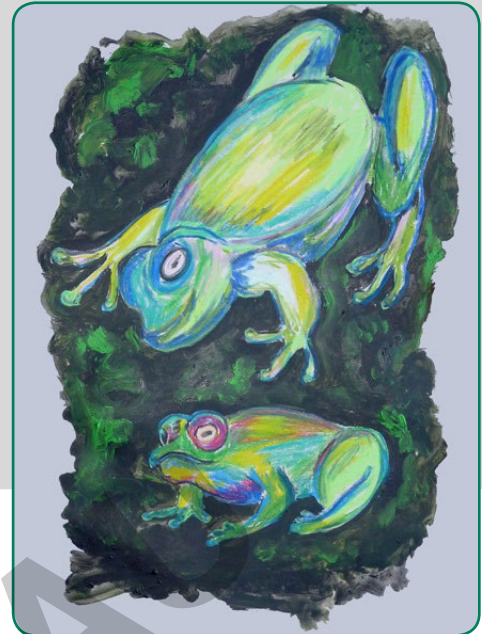
netzwerk  
lernen

Gerlinde Blahak: Tiere zeichnen, malen und gestalten  
© Persen Verlag

zur Vollversion

## Material:

- Skizzenpapier (DIN A3)
- Durchpauspapier (DIN A3)
- Büroklammern
- Sammelmappe aus Graupappe (DIN A3)
- Zeichenanleitung für den Frosch
- Bleistift
- Ölkreiden
- Acrylfarbe (Grün und Schwarz)
- Pinsel Nr. 12
- Fixativ



## 1. Frösche zeichnen

- a) Nimm ein Skizzenblatt in Größe DIN A3 und zeichne mit Bleistift zwei Frösche. Achte darauf, dass sie gut in der Fläche sitzen, unterschiedlich groß sind und jeweils eine andere Haltung einnehmen.

**Tipp:** Eine Zeichenanleitung gibt dir Hilfestellung.

- b) Lege ein Blatt Durchpauspapier auf die Vorderseite deiner Sammelmappe und befestige dein Entwurfblatt darauf mit Büroklammern.
- c) Pause alle Linien auf die Deckfläche der Mappe durch.

**Tipp:** Nimm dazu einen farbigen Stift (Kugelschreiber, Filzstift), damit du siehst, welche Linien du schon nachgezogen hast.

## 2. Farbige Gestaltung

- a) Bearbeite die Froschmotive nun mit Ölkreiden. Beachte folgende Tipps:
- Beginne mit Gelb/Orange an den Stellen, wo du Lichteffekte setzen willst.
  - Bearbeite den Froschkörper mit verschiedenen Grüntönen.
  - Gestalte Schattenzonen in Blau und Schwarz.
  - Lege Farbschichten übereinander.
  - Setze rote und violette Akzente.
  - Lass das Grau der Pappe an manchen Stellen noch durchscheinen.
- b) Male den Hintergrund mit Acrylfarbe aus. Dazu gibt es folgende Hinweise:
- Benutze zunächst nur schwarze Farbe, die du mit einem breiten Pinsel (Nr. 12) und wenig Wasser aufträgst.
  - Setze kräftige grüne Flecken (Pflanzen!) in die dunkle Fläche.
  - Male nicht die ganze Fläche bis zum Rand aus, sondern lass noch einen unregelmäßigen Rand an allen Seiten stehen.

## 3. Fertig stellen

- a) Korrigiere zum Schluss Ungenauigkeiten nochmals mit einem dünneren Pinsel und Ölkreide.
- b) Sprühe das trockene Bild mit Fixativ ein.

