

Inhaltsverzeichnis

Vorwort	3
Didaktische Hinweise	4
Methodische Möglichkeiten der Anpassung	5
Materialbox	6
Leistungsmessung und Bewertung	6
<i>Nach vorn, nach Süden</i> – gekürzte und vereinfachte Zusammenfassung	8
Arbeitsblätter	36
Abschlusstest	67
Memory	69
Lösungen zu den Arbeitsblättern	71
Lösungen zum Abschlusstest	76

Über den nachfolgenden Download erhalten Sie die Materialien in farbiger Gestaltung und als Word-Datei. Diese können Sie zusätzlich auf Ihre Bedürfnisse anpassen.

Downloadbereich:

Scannen Sie nebenstehenden QR-Code oder geben Sie den Link im Browser ein (ohne www. oder https://).



Link: kugverlag.de/inklusionnvnvns

Passwort: XTggyCcrQf

Alternativ können Sie folgenden Link verwenden:

<https://download.krapp-gutknecht.de/index.php/s/LDsDWoJTaMBPCw5>



Vorwort

Die vorliegende Zusammenfassung des Buches *Nach vorn, nach Süden* von Sarah Jäger mit dem zugehörigen Arbeitsmaterial stellt eine Arbeitsgrundlage für das differenzierte Unterrichten in inklusiven Settings dar. Ich verwende zum besseren Leseverständnis der Schülerinnen und Schüler mit eingeschränkten Lesefertigkeiten eine vereinfachte Sprache, mit dem Anspruch, trotzdem einiges vom literarischen Stil der Autorin zu transportieren. So sind einige Dialoge fast wörtlich von der Autorin übernommen. Das sprachliche Mittel der Elfchen im Roman habe ich ausgebaut und stelle es zusätzlich jedem Kapitel voran.

Der Schwerpunkt der Aufgaben im zugehörigen Arbeitsmaterial liegt auf dem Leseverständnis sowie dem Ausbau und der Vertiefung geografischer Kenntnisse entlang der Reise der Protagonisten.

Ich hoffe, Sie finden in dem vorliegenden Material eine Arbeitserleichterung und eine Grundlage für Ihre eigene Kreativität.

Catrin Kunz



Das Differenzierungsmaterial bezieht sich auf folgende Ausgabe:

Sarah Jäger
Taschenbuch
Nach vorn, nach Süden
Rowohlt
224 Seiten
ISBN 978-3-499-00586-2
Bestell-Nr. tbNachvorn



netzwerk
lernen

Krapp & Gütnecht Verlag (2023) | Materialien für die sonderpädagogische

zur Vollversion

Didaktische Hinweise

Mit diesem differenzierten Material zu *Nach vorn, nach Süden* erhalten Sie die Möglichkeit, Schülerinnen und Schüler mit Förderbedarf inklusiv an der Arbeit am Roman teilnehmen zu lassen. Auch für Lernende mit Deutsch als Zweit- oder Fremdsprache kann diese Vereinfachung eine Hilfestellung sein.

Ich empfehle, dass auch die different unterrichteten Schülerinnen und Schüler Zugang zum originalen Buch *Nach vorn, nach Süden* haben. Damit bearbeiten sie die erste Aufgabenstellung. Aber auch einzelne originale Abschnitte können darin gelesen oder vorgelesen werden. So entwickeln sie gegebenenfalls ein Gefühl für die Sprache des Buches.

Im Übungsteil sind Aufgaben zum Inhaltsverständnis des Buchtextes und vertiefende Aufgaben zu bestimmten Sachverhalten, vor allem aus dem Bereich der Geografie, enthalten. Einige Aufgaben zum Inhaltsverständnis versuchen, die Erzählung bildlich verständlich zu machen. So sollen die Lernenden bspw. einen Hinterhof „einrichten“, so wie er aussehen könnte.

Die gekürzte Zusammenfassung zum Buch sowie die Aufgaben und Lösungen dazu liegen Ihnen auch als individuell anpassbare Word-Datei vor. Damit können Sie diese an die Bedürfnisse Ihrer Schülerinnen und Schüler anpassen. Den Zugang zum Downloadbereich finden Sie auf Seite 2 in diesem Heft.

VOHRECHNUNG



Materialbox

Zur besseren Veranschaulichung empfehle ich, eine zusätzliche Materialbox anzulegen. Darin kann enthalten sein:

- eine Deutschlandkarte in Vergrößerung z. B. DIN A2
- ein kleines Spielzeugauto oder das gebastelte Auto aus dem Bastelbogen, um damit die Strecke auf der Karte abzufahren
- die Ankleidepuppe
- wenn möglich, zur Aufbewahrung während der Unterrichtszeit, die Smartphones der Förderschülerinnen und -schüler. In vielen Schulen sind diese im Unterricht verboten. Für diese Lerngruppe sollten sie aber zugänglich gemacht werden, um die Handhabung zu üben. Besonders die Aufgabe 3 aus Kapitel 7 beschäftigt sich damit.
- Nagellack

Ein Computer, Laptop oder Tablet sollte für die Schülerinnen und Schüler verfügbar sein. Manche Aufgaben beinhalten Recherchen im Internet.

Leistungsmessung und Bewertung

In inklusiv geführten Klassen sollten auch Lernende mit dem Förderschwerpunkt geistige Entwicklung an Ergebnissicherungsprozessen beteiligt werden, d. h. bei ihnen ist ebenfalls die Leistung zu kontrollieren und mit einer Beurteilung oder Note zu bewerten. Die Form dieser Leistungsbewertung kann schriftlich oder mündlich sein und durchaus von der Form der Leistungsmessung der anderen Schülerinnen und Schüler abweichen.

Überlegen Sie, welche Fähigkeiten und Fertigkeiten bei Ihren different unterrichteten Jugendlichen besonders entwickelt und gefördert werden sollen. Das kann das Erzählen oder Sprechen sein, die Lesefertigkeiten, das Schreiben von Texten, das Zuhören und Verstehen und anderes mehr.

Ich mache Ihnen einige Vorschläge am Ende des Arbeitsmaterials, die Sie individuell umsetzen und weiterentwickeln können. Wichtig dabei ist meines Erachtens, dass diese Leistungsmessung motivierend für die Lernenden ist. Häufig lassen sich gerade diese Jugendlichen mit Noten nicht unter Druck setzen, da sie deren Bedeutung für sich nicht relevant finden. Ein besonderer Abschluss zum Buch kann aber auch für die gesamte Klasse ein schönes Erlebnis sein.

Zur Leistungsmessung bieten sich verschiedene Möglichkeiten an, die Sie angepasst an die Stärken Ihrer Lerngruppe auswählen können.

Die Präsentation

- Anfertigen eines Plakates, z. B. eine geografische Zusammenfassung der Reise der Protagonisten
- Vorstellung der Personen des Romans mit ihren Charakterzügen und Verhaltensweisen; dazu kann der Abschlusstest verwendet werden.
- Vorstellung des Romans *Nach vorn nach Süden* mit Inhaltsangabe und einer Textstelle, die vorgelesen wird

Das Kolloquium

Hierfür eignet sich Aufgabe 5 aus Kapitel 7. Die Szene mit Jo als Eisverkäufer und Lena (Entenarsch) könnte nachgestellt werden. Wobei durchaus mehrere Lernende dem Jo-Spieler über die Reise erzählen können. Es sollte ihnen dabei durch Fragen geholfen werden, weiterzuerzählen. Auch die Mitschülerinnen und Mitschüler können Fragen stellen.

Denkbar wäre aber auch ein Liegestuhl, in dem eine Schülerin/ein Schüler stellvertretend für Entenarsch sitzt und über die Abenteuer des Buches erzählt.

Multiple-Choice-Aufgabe

Diese Form eignet sich besonders gut, um das Leseverständnis in schriftlicher Form zu überprüfen.

Einen eigenen Text erstellen

Schülerinnen und Schüler, deren Stärke das Aufschreiben eigener Gedanken und Ideen ist, können zur Bewertung eine Buchkritik verfassen und/oder die Geschichte weiterspinnen und ein Kapitel 9 schreiben.

Auch die selbst verfassten Elfchen können vorgetragen – am besten sogar auswendig – oder auf Schmuckblätter/Karten aufgeschrieben werden.

Der Lesewettbewerb oder die Buchlesung

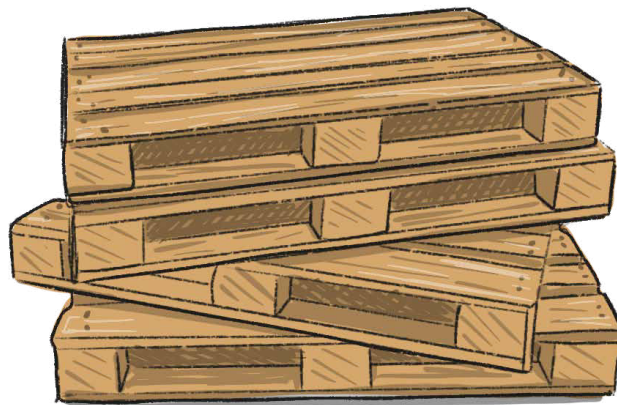
Hier geht es um die Lesefertigkeit. Natürlich lässt sich diese einfach bewerten. Jeder liest einen Textabschnitt und Sie bewerten. Viel motivierender und spannender wird es aber, dies als Wettbewerb oder Lesung zu gestalten, vielleicht sogar vor anderen Klassen der Schule.

Wichtig ist dabei, ein entsprechendes Ambiente herzurichten, um dem Ganzen Bedeutung zu geben und eine angenehme Atmosphäre zu schaffen. Für die nicht zieldifferenten Schülerinnen und Schüler ist es sicherlich auch interessant zu hören, wie diese einfachen Texte klingen.

Kapitel 1

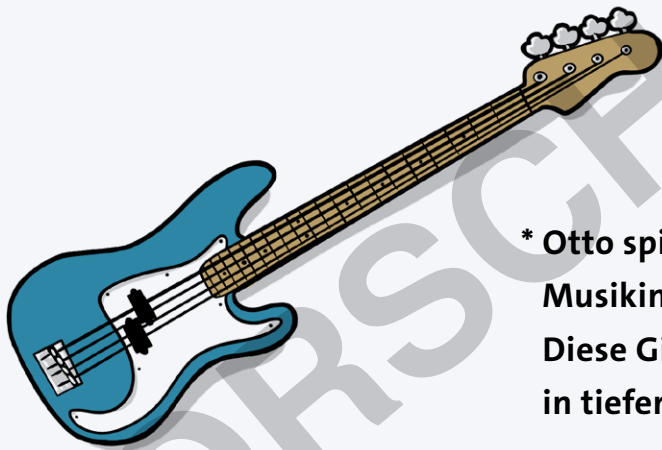
Hinterhof
vom Penny-Markt
ist mehr als
ein grau betoniertes Quadrat.
Treffpunkt.

Holzpaletten an der Backsteinmauer,
Müllcontainer,
Container für alte Lebensmittel.
Zwei Metallstühle –
Otto hat diese mitgebracht.
Ein geklauter Grill.
So viel mehr ist der Hinterhof.
Mehr als das alles.



Wir hängen hier ab.
Wir sind die Aushilfen im Penny-Markt.
Wir arbeiten nur acht oder zwölf Stunden in der Woche.
Aber wir hängen viele Stunden im Hinterhof ab.

Otto und Pavel sind Freunde.
Otto ist Bassist* in einer Band.
Die Band heißt „Die Blümchenschlüpper“.
Die Band macht Punk-Musik.
Otto ist kein Punker.
Er will nur Musik machen.
Otto trägt immer rote Chucks*,
fein gestreifte Hosen und ein weißes Hemd.



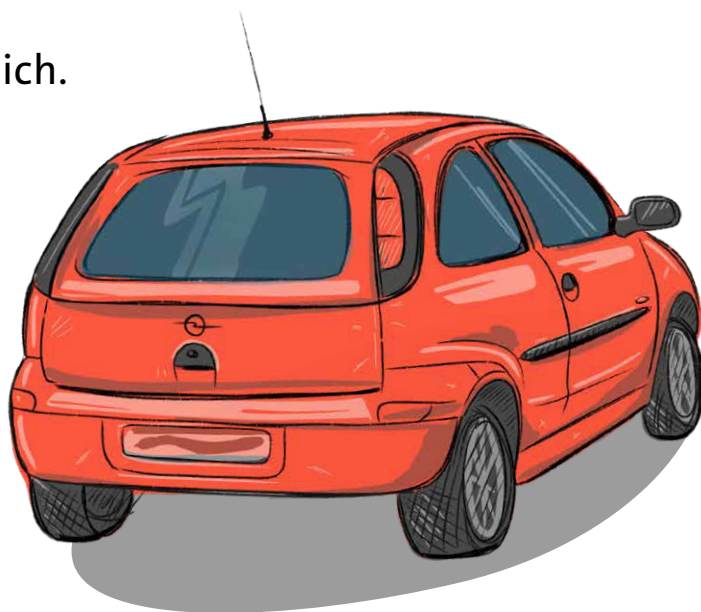
* Otto spielt das
Musikinstrument **Bass-Gitarre**.
Diese Gitarre hat vier Saiten
in tiefer Tonlage.



* **Chucks** sind Turnschuhe
aus Stoff und der Schaft
geht bis zum Fußknöchel.

Am Eingang steht ein Mädchen.
Sie ist so alt wie wir.
Sie trägt schwarze Kleidung.
Sie hat braune Haare zu zwei Zöpfen geflochten.
„Komm rein“, winkt Otto. „Das ist Yasmin.“
Yasmin und Otto küssen sich.
Yasmin ist Ottos neue Freundin.
Vika starrt entsetzt auf Yasmin.
Vika ist eifersüchtig.

Jo fehlt.
Jo kommt nicht mehr zum Hinterhof.
Marie und Jo waren verliebt.
Aber Jo ist weggegangen.
Für Marie haben wir ein Geschenk – einen Liegestuhl.
Wir stehen um den Liegestuhl.
Marie setzt sich nicht hinein.
„Ich werde Jo suchen“, sagt Marie.
Can will mitkommen.
„Ich habe ein Auto“, sage ich.



➔ Aufgabe 3

Fulda ist eine tolle Stadt.

Was kann man alles in Fulda entdecken?



Schau dir die Webseite an:

kugverlag.de/fulda



➔ Aufgabe 4

Sie fahren nach Hause.

Sie treffen sich gleich im Hinterhof.

Entenarsch ist ganz traurig.

Was macht sie traurig?

Unterstreiche die passenden Sätze im Text!

➔ Aufgabe 5

- a) Die Leute vom Hinterhof haben eine WhatsApp-Gruppe.



Information zur WhatsApp-Gruppe

Jeder kann schreiben.

Dann können es alle lesen.

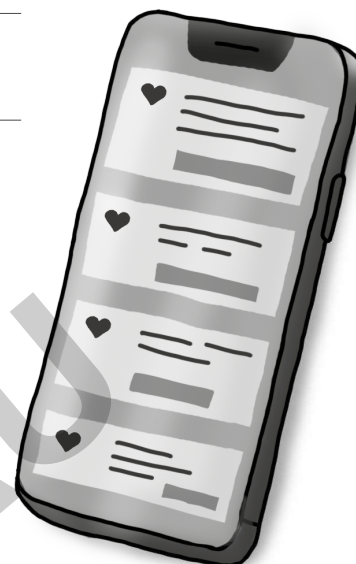
Das nennt man auch einen Chat.

Die Bildchen nennt man Emoji.

Ein Emoji zeigt dein Gefühl.



Was bedeuten die Emojis in diesem Chat?
Was denkst du?



Hast du ein Smartphone und WhatsApp?

- Ja
- Nein

Wenn ja: Welche Emojis würdest du wählen?

b) Entenarsch antwortet nicht. Sie ist traurig.
Was macht sie gegen ihre Traurigkeit?



am Sonntag:

am Montag:

am Dienstag:



Kapitel 5

➔ Aufgabe 1

Lies Kapitel 5.



➔ Aufgabe 2

Fragen zum Text:

a) Wer fährt alles mit zum Festival?

b) Was passiert mit dem Auto?

c) Welche Band hat einen Auftritt auf dem Festival?

d) Wer ist noch auf dem Festival?

➔ Aufgabe 3

Die Gruppe vom Hinterhof ist schlecht vorbereitet.
Sie haben kein Zelt, keinen Schlafsack.

Schreibe eine Liste für eine Reise.

Was musst du einpacken?

Nur notwendige Dinge nimmt man mit.

➔ Aufgabe 4

Jo arbeitet an der Nordsee als Eisverkäufer.
Male das Bild an.

