

Vorwort	4	Die halbe Stunde
Einstiegs Geschichte: „Hallo, ich bin Tom.“	5	Didaktische Hinweise	32
		Arbeitsmaterial	33
Verschiedene Uhren kennenlernen	Die Viertelstunde / Dreiviertelstunde
Didaktische Hinweise	6	Didaktische Hinweise	36
Arbeitsmaterial	7	Arbeitsmaterial	37
Die Teile der Uhr	5–Minuten–Einheiten
Didaktische Hinweise	12	Didaktische Hinweise	42
Arbeitsmaterial	13	Arbeitsmaterial	44
Uhrzeiten ablesen	Mein Lapbook zum Uhrenland
Didaktische Hinweise	17	Lerntheke zur Erstellung eines Lapbooks: Infokarten, Auftragskarten, Material	48
Arbeitsmaterial	18	Feedbackbogen	84
Mein Tagesablauf		
Didaktische Hinweise	23		
Arbeitsmaterial	24		
Immer zwei Zeiten		
Didaktische Hinweise	27		
Arbeitsmaterial	28		

Die Benutzerhinweise zum Download des Zusatzmaterials und den entsprechenden Zusatzcode finden Sie am Ende des Buches.





Die Uhr ist ein wichtiger Bestandteil unseres Lebens. Ohne die Uhr und somit die Uhrzeit wäre unser Alltag mit einigen Hürden bestückt. Wann zum Beispiel treffe ich mich mit meiner Schwester? Das kann nur genau bestimmt werden, wenn man eine Uhrzeit vereinbart. Dazu müssen beide Personen die Uhr gut kennen und die Uhrzeiten richtig ablesen können. Entsprechend findet das Thema „Uhr“ und Uhrzeit eine feste Verankerung in den Lehrplänen der Grundschule – einerseits im Sachunterricht und andererseits im Mathematikunterricht. Immer wieder stellen wir Lehrkräfte fest, dass die Erfassung des Themas Uhr für die Grundschul Kinder oft sehr schwierig ist, da es ein kognitiv anspruchsvolles Thema ist, welches viel Zeit und Engagement verlangt. Gerade deshalb wird es oft ans Schuljahresende verschoben und eher vernachlässigt. Das muss aber nicht so sein! Mit Pinguin Tom auf der Spur der Uhr möchten wir Ihnen ein Material an die Hand geben, mit dem sie den komplexen Inhalt rund um die Uhr verständlich und nachhaltig vermitteln können. Die Motivation wird durch die Leitfigur eines kleinen Pinguins verstärkt. Ziel ist es, den Kindern Begriffe und abstrakte Vorgänge kleinschrittig und lebensnah erfahrbar zu machen.

Sind Sie neugierig geworden? Prima! Dann nehmen Sie Ihre Schüler*innen mit und reisen sie gemeinsam mit ihnen und Pinguin Tom ins Uhrenland!

Im vorliegenden Band stehen Ihnen Materialien zur Verfügung, die Sie als Lehrkraft der Aufbereitung der Inhalte entlasten und unterstützen sollen. Was ist das Besondere daran? Der komplexe Inhalt wurde in acht Einheiten unterteilt, die kleinschrittig aufeinander aufbauen. In jeder Einheit finden Sie ein Erklärvideo, in dem kurz und prägnant der jeweilige Inhalt dargestellt wird. Sie können es in unterschiedlichen Phasen der Einheiten verwenden oder Ihren Schüler*innen zur Wiederholung digital zur Verfügung stellen. Daraus ergibt sich eine deutliche Entlastung für Sie. Schließlich wissen wir alle, wie fordernd der Unterricht ist und wie schwierig es ist, allen Leistungsansprüchen einer Klasse gerecht zu werden. Deshalb entlasten Sie sich, indem Sie nicht Hauptakteur sind, sondern erklären lassen. Die Identifikationsfigur dieses Bandes, der Pinguin Tom, nimmt die Kinder mit, und mithilfe von vielfach differenzierten Arbeitsmaterialien müssen Sie nur noch auswählen, was für Ihre Klasse passt. Dadurch haben Sie Zeit, mit schwächeren Kindern einzelne Themen noch einmal zu vertiefen; gleichzeitig sind stärkere gefordert und langweilen sich nicht.

Jede Einheit ist gleich aufgebaut. Eine Überblicksseite mit den didaktischen Hinweisen liefert Ihnen Informationen zu den Inhalten und dem Schwerpunkt der Einheit. Außerdem finden Sie die Zielkompetenzen und Hinweise zur Durchführung im Unterricht. Neben der Erklärung zu den Arbeitsmaterialien erfahren Sie hier auch die Kerninhalte der Videos. Alle Materialien liegen in verschiedenen Differenzierungsstufen vor und sind sofort im Unterricht einsetzbar.

Folgende **Symbole** verwenden wir:

- eine Uhr  für Niveaustufe 1 / Stufe 1 (= leicht)
- zwei Uhren  für Niveaustufe 2 / Stufe 2 (= anspruchsvoller)
-  für Zusatzaufgabe
-  für Tipp

Als alternative Leistungserhebung steht Ihnen ein Lapbook mit zahlreichen Vorlagen zur Verfügung, das in den Einheiten begleitend oder zum Abschluss durchgeführt werden kann.

Am besten legen Sie sofort los: Viel Erfolg und Freude bei der Umsetzung der Inhalte in Ihrem Unterricht wünschen wir Ihnen.

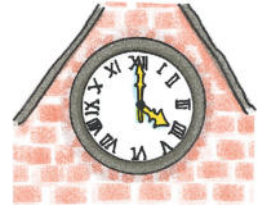
Stephanie Braun und Sandra Kroll-Gabriel



Verbinde richtig oder male Zusammenpassendes mit der gleichen Farbe an.



Sanduhr



Armbanduhr

Turmuhur

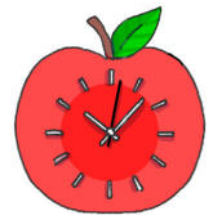


Taschenuhr

Stoppuhr



Sonnenuhr



Wanduhr



Wecker





Verbinde richtig oder male Zusammenpassendes mit der gleichen Farbe an.



Ich zeige, wie schnell jemand läuft.



Ich hänge an der Wand.



Ich kann links oder rechts getragen werden.



Sanduhr

Armbanduhr

Turmuh

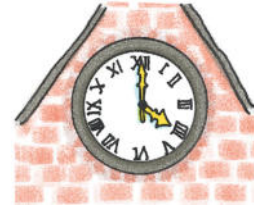
Taschenuhr

Stoppuhr

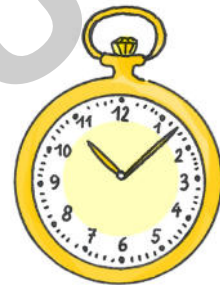
Sonnenuhr

Wanduhr

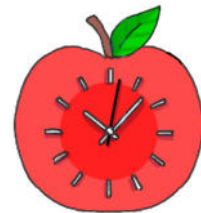
Wecker



Ich bin ganz weit oben.



Ich habe keine Zeiger und funktioniere mit Sand.



Ich bin oft an einer Kette in der Hose.

Hörst du mich? Dann steh schnell auf!

Ich funktioniere nur draußen.





Tom trifft Herrn Groß und Herrn Klein: AB

Name: _____

Datum: _____

Herr Klein ist der kurze dicke Zeiger.

Er zeigt uns die _____ an.

Herr Groß ist der lange dünne Zeiger.

Er zeigt uns die _____ an.

Zeigt Herr Groß genau auf die _____ und Herr Klein genau auf eine der zwölf _____, haben wir eine **(ganze) Stunde**.

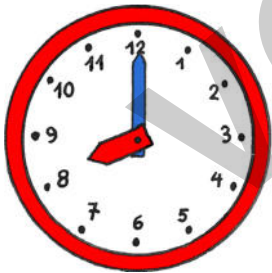
Eine ganze Stunde hat _____ Minuten.



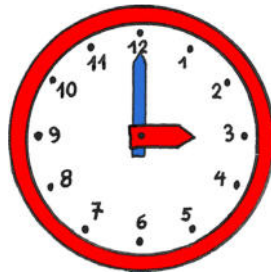
Zeigt Herr Groß also auf die 12 und Herr Klein auf die 4, ist es _____ Uhr.



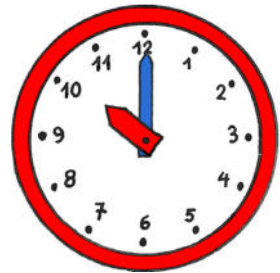
Lies mit Tom die Uhrzeiten ab.



_____ Uhr



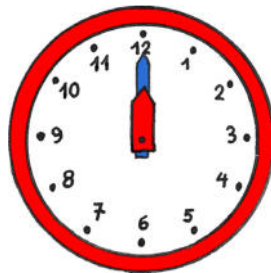
_____ Uhr



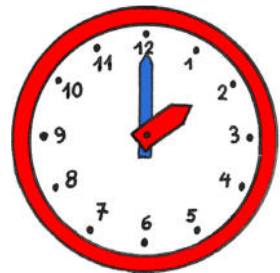
_____ Uhr



_____ Uhr



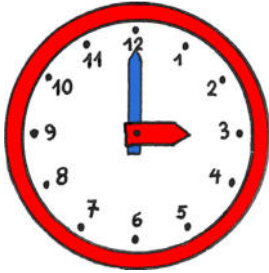
_____ Uhr



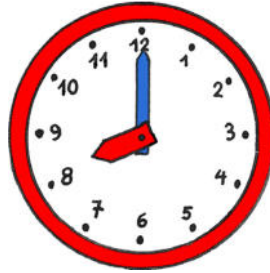
_____ Uhr



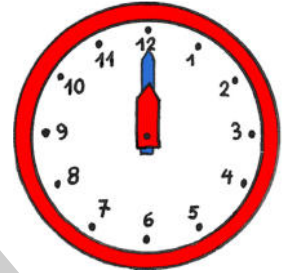
1. Hilf Tom, die Uhrzeiten abzulesen.



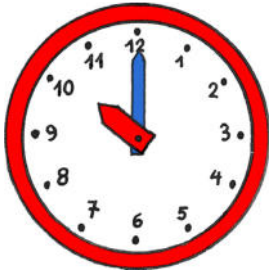
Es ist _____ Uhr.



Es ist _____ Uhr.



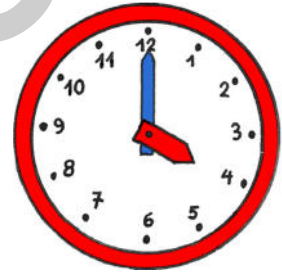
Es ist _____ Uhr.



Es ist _____ Uhr.



Es ist _____ Uhr.

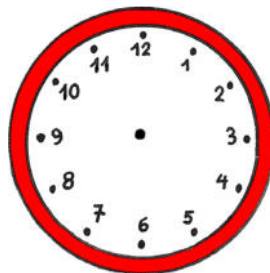


Es ist _____ Uhr.

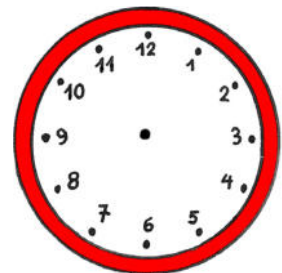
2. Trage für Tom die richtigen Uhrzeiten ein.



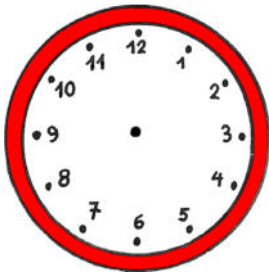
Es ist 5 Uhr.



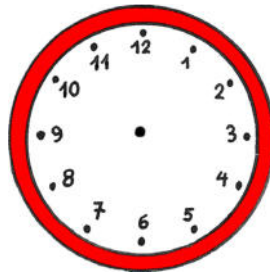
Es ist 11 Uhr.



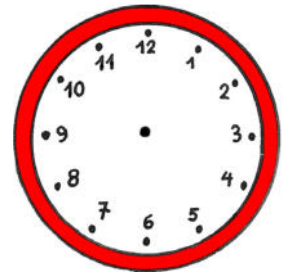
Es ist 7 Uhr.



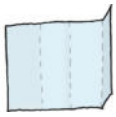
Es ist 1 Uhr.



Es ist 9 Uhr.



Es ist 6 Uhr.



Lerntheke zur Erstellung eines Lapbooks - Infokarten, Auftragskarten, Material

Lapbooks sind aufklappbare Mappen, die die Inhalte eines Themas zusammenfassen und aus unterschiedlichen Elementen bestehen. Diese Elemente müssen gebastelt, beschriftet und richtig platziert werden.



Zielkompetenzen

Lapbooks ermöglichen es ...

- ein Thema anschaulich zu vertiefen.
- eine Präsentation zu untermalen.
- sich intensiv mit einem Thema auseinanderzusetzen.
- strukturiert und planvoll zu arbeiten.
- Lücken bei einem Thema zu schließen.
- differenziert zu arbeiten.
- individuelle Ergebnisse zu erzielen.
- in verschiedenen Sozialformen zu arbeiten.
- ein Thema in motivierender Art zu bearbeiten / abzuschließen.
- fächerübergreifend zu arbeiten.
- viele prozessbezogene Kompetenzen zu beinhalten (Modellieren, Probleme lösen, Kommunizieren, ...).



Inhalte

- a) Uhr und doppelte Uhrzeiten
- b) Wissen: Uhr und Zeit
- c) Verschiedene Uhren
- d) Teile der Uhr
- e) Volle Stunden ablesen und einzeichnen
- f) Tageszeiten / mein Tagesablauf
- g) Eine Stunde vergeht: volle Stunde, halbe Stunde, Viertelstunde, Dreiviertelstunde
- h) 5-Minuten-Einheiten

Durchführung im Unterricht

Lapbooks können in vielen unterschiedlichen Situationen eingesetzt werden. Die Erstellung von Lapbooks kann im Plenum und unter Anleitung, in Gruppen, in Partnerarbeit (gleiches Niveau, unterschiedliche Niveaus) oder in Einzelarbeit ganz individuell erfolgen. Sie können zum Beispiel verwendet werden, um ein neues Thema zu erarbeiten. Dazu begleitet das Erstellen des Lapbooks den gesamten Lern- und Sicherungsprozess zu diesem Thema. Die Elemente zur Erstellung des Lapbooks können hierbei für verschiedene Schwierigkeitsniveaus ausgelegt und angeboten werden. Es können beispielsweise Zusatz- und Denkaufgaben oder eine Erweiterung des Themas nach persönlichen Interessen angeboten werden.