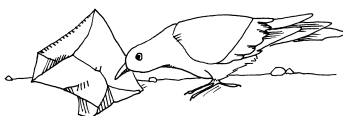
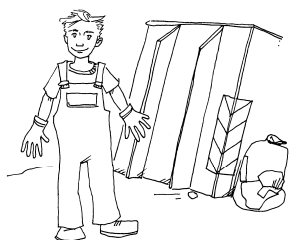
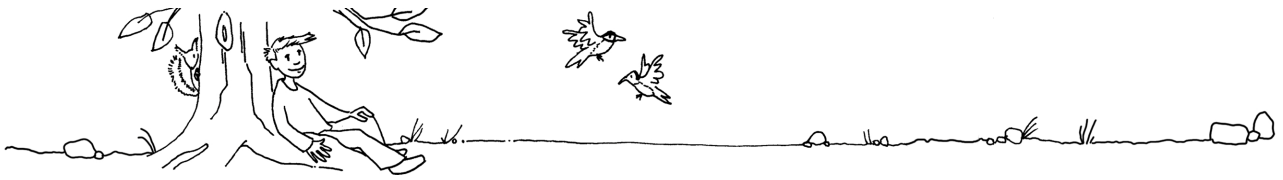


# Inhalt

<b>Erläuterungen</b>	4
<b>Laufzettel</b>	7
<b>Auftragskarten</b>	8
<b>Stationen</b>	
Station 1 – Was uns umgibt	18
Station 2 – Das Leben einer Pflanze	19
Station 3 – Tiere und wir	20
Station 4 – Die Umwelt schützen	21
Station 5 – Zwei Familien	23
Station 6 – Tiere sterben durch Müll	24
Station 7 – Unsere Haustiere	25
Station 8 – Das Umwelt-Domino	26
Station 9 – Das kann ich tun!	27
Station 10 – So bewege ich mich fort	28
Station 11 – Das Auto hier und anderswo	29
Station 12 – So geht es auch!	31
Station 13 – Im Rhythmus	32
Station 14 – Alles Müll?!	33
Station 15 – Die lange Reise des Orangensafts	34
Station 16 – Von der Mülltrennung	35
Station 17 – Wasser – blaues Gold	36
Station 18 – Auch ich kann Wasser sparen	37
Station 19 – Holz ist nicht gleich Holz	38
Station 20 – Meine Vorsätze	39
<b>Lösungen</b>	
Lösung Station 2 – Das Leben einer Pflanze	41
Lösung Station 3 – Tiere und wir	42
Lösung Station 5 – Zwei Familien	43
Lösung Station 6 – Tiere sterben durch Müll	44
Lösung Station 7 – Unsere Haustiere	45
Lösung Station 11 – Das Auto hier und anderswo	46
Lösung Station 12 – So geht es auch!	48
Lösung Station 13 – Im Rhythmus	49
Lösung Station 15 – Die lange Reise des Orangensafts	50
Lösung Station 17 – Wasser – blaues Gold	51
Lösung Station 18 – Auch ich kann Wasser sparen	52
Lösung Station 19 – Holz ist nicht gleich Holz	53





## Station 2 – Das Leben einer Pflanze

Die Zeit der Samen:

Aus einer erwachsenen und verdorrten Pflanze werden Samen gewonnen.

Diese Samen bilden die Grundlage für neue Jungpflanzen.



Erntezeit:

In dieser Phase ist die Pflanze nun zum Abernten bereit. Je nach Pflanzenart benötigt dies viel oder wenig Arbeitskraft.



Die Zeit der Aussaat:

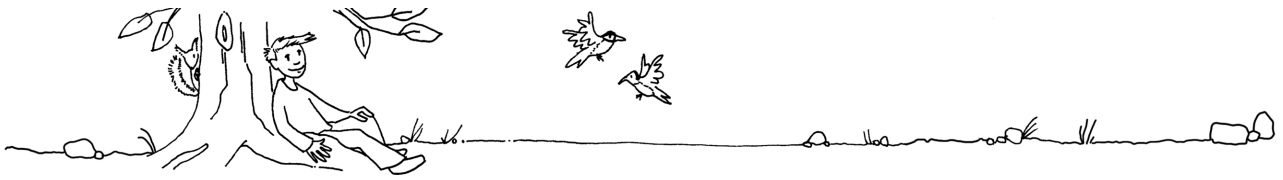
Der Samen wird in die fruchtbare Erde gesetzt, wo er zu keimen beginnt. Somit ist die Grundlage geschaffen, dass aus ihm eine neue Pflanze entstehen kann.



Die junge Pflanze:

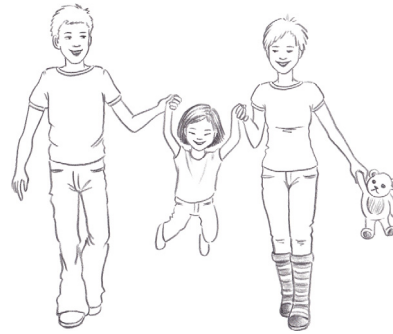
Die Pflanze beginnt nun zu wachsen und an der Erdoberfläche sieht man einen ersten grünen Trieb, der allerdings noch äußerst zart ist.





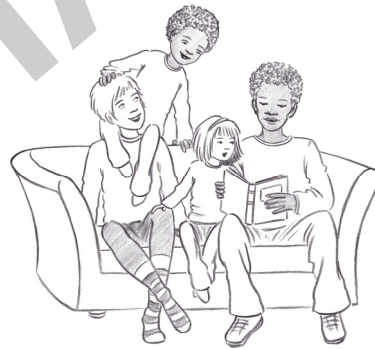
## Station 5 – Zwei Familien

Familie Weichmann lebt in einem großen Haus mit fünf Zimmern und zwei Badezimmern. Sie besitzen zwei Autos. Frau Weichmann bringt ihre Tochter jeden Morgen mit ihrem Auto zum Kindergarten, während Herr Weichmann mit seinem Auto zur Arbeit fährt. Leider muss Herr Weichmann über eine Stunde fahren, um zu seinem Arbeitsplatz zu gelangen.



Gegen Mittag holt Frau Weichmann ihre Tochter wieder ab und bringt sie entweder zum Schwimmtraining oder zum Klavierunterricht. Zweimal pro Woche fährt sie danach zu ihrem Yoga-Kurs. Am Abend kocht sie oft Fleisch, und wenn ihr Mann nach Hause kommt, isst die Familie gemeinsam.

Familie Vogel wohnt am Stadtrand. Ihre Wohnung verfügt über einen großen Garten. Frau Vogel ist Hausfrau und kümmert sich oft um den Garten, in welchem sie Tomaten, Salat und Kräuter anpflanzt. Sie hat kein Auto. Kleine Besorgungen erledigt sie mit dem Fahrrad, für große Einkäufe kann sie am Samstag das Auto ihres Ehemannes nehmen.



Herr Vogel arbeitet als Aufseher im Gefängnis. Er fährt mit seinem Auto dorthin. Täglich nach der Arbeit nimmt er gerne ein langes Bad. Das Ehepaar Vogel hat zwei Kinder. Beide fahren mit dem Fahrrad zur Schule. Abends essen die Vogels gerne Salat oder Suppe.

**Tipps für Familie Weichmann:**

---

---

---

**Tipps für Familie Vogel:**

---

---

---