

7.C.2

Befinden, Aussehen und Charakter

Kreativ, mutig, fair – Charaktereigenschaften

Ein Beitrag von Alexandra Piel, Dortmund

Mit Illustrationen von Julia Lenzmann, Stuttgart



© RAABE 2020

© Pixabay

Im Mittelpunkt dieses Beitrags stehen positive und negative Charaktereigenschaften. Die Schülerinnen und Schüler lernen, Personen zu charakterisieren, und nehmen eine Selbsteinschätzung ihres Charakterprofils vor. Sie setzen sich mit Geschlechterstereotypen und Horoskopen auseinander und lernen die Textgattung Fabel kennen, in der Tiere menschliche Eigenschaften und Verhaltensweisen aufweisen. Verknüpft sind diese Aspekte mit den Themen Modalverben, Präteritum und Relativsätze aus dem Bereich Grammatik.

KOMPETENZPROFIL

Niveau:	Aufbaustufe
Grammatik:	Präteritum, Modalverben, Relativsätze
Wortschatz:	Charakterbeschreibung
Zusatzmaterialien:	Grammatik-Übersicht, Grammatik-Übungen

Auf einen Blick

M 01	Ein Wimmelbild – Verschiedene Charaktereigenschaften	W	Wortschatz aktivieren	
M 02	Mutig, ehrlich freundlich – Positive Charaktereigenschaften	G	Relativsätze	
M 03	Aggressiv und arrogant – Negative Charaktereigenschaften	G	Relativsätze	
M 04	Tolerant, intolerant – Gegenteile finden	G	Verneinung v. Adjektiven	
M 05	Er ist schlank und intelligent – Personenbeschreibung	W	Charaktereigenschaften	
M 06	Wie ist jemand, der... – Eigenschaften beschreiben	G	Relativsätze, Hilfsverben	
M 07	Wie bist du? – Selbsteinschätzung	W	Charaktereigenschaften	
M 08	Typisch Mädchen, typisch Jungs – Geschlechterklischees	W	Charaktereigenschaften	
M 09	Mein Traumpartner – Statements	W	Charaktereigenschaften	
M 10	Schaubildbeschreibung – Partnerwahl	W	Aspekte der Partnerwahl	
M 11	Tipps für ein besseres Leben – Horoskope	W	Lebensbereiche	
M 12	Sternzeichen und ihre Eigenschaften	W	Charaktereigenschaften	
M 13	Wie sollte eine ideale Lehrerin sein?	W	Charaktereigenschaften	
M 14	Schlau wie ein Fuchs – Redensarten mit Tieren	W	Tiercharaktere in Fabeln	
M 15	Die Moral von der Geschichte – Fabeln lesen und schreiben	G	Präteritum	
M 16	Wissenswertes über Gefühle – Zwei Lesetexte	W	Gefühle und Persönlichkeit	
M 17	Aufgaben zu den Lesetexten	W	Gefühle und Persönlichkeit	
M 18	Bist du fit? – Über Charaktereigenschaften sprechen	W	G abschließender Text	
M 19	Das kann ich! – Über Charaktereigenschaften sprechen	W	Selbstkontrolle	
M 20	Meine Wortschatzliste – Über Charaktereigenschaften sprechen	W		

Legende

-  kennzeichnet Extra-Übungsmaterial im Download-Portal daz-downloads.raabe.de
- W** kennzeichnet den behandelten Wortschatz
- G** kennzeichnet die behandelte Grammatik

Hinweise und Lösungen zu den Materialien finden Sie ab Seite 32.

M 05 Er ist schlank und intelligent – Personenbeschreibung



Aufgabe 1:

Lies die folgenden Personenbeschreibungen.

Unterstreiche alles rot, womit das Aussehen einer Person beschrieben wird. Alle Charaktereigenschaften unterstreichst du mit einem blauen Stift.

Nadine: „Meine Mutter ist ziemlich klein und ein bisschen rundlich. Sie hat schwarze, lockige Haare und dunkle Augen. Sie ist sehr temperamentvoll, lieb und kreativ. Was ich nicht so gern an ihr mag, ist, dass sie so unordentlich ist.“

Aras: „Mein Papa ist schlank, aber sehr muskulös. Vor allem beim Sport ist er sehr ehrgeizig. Meistens ist er recht still und zurückhaltend, aber selbstbewusst. Mir gefällt besonders gut, dass er sehr klug ist und sich mit vielen Themen gut auskennt. Nur seine Haare finde ich peinlich, die sind nämlich zu lang.“

Bogdan: „Mein Freund Jannick ist ein super Typ. Er ist cool, immer entspannt und gut gelaunt. Manchmal ist er aber ein bisschen albern. Und mich nervt, dass er häufig unpünktlich ist. Am meisten schätze ich an ihm, dass er total ehrlich und zuverlässig ist.“

Marie: „Mein Freund Sascha ist wirklich attraktiv. Er ist groß und schlank, kleidet sich geschmackvoll und lässig und hat sehr dickes, braunes Haar. Er hat hellgraue Augen und ein liebes Lächeln. Dadurch wirkt er total sympathisch.“



M 09 Mein Traumpartner – Statements



Aufgabe 1:

Lies die Texte und unterstreiche alle Charaktereigenschaften.

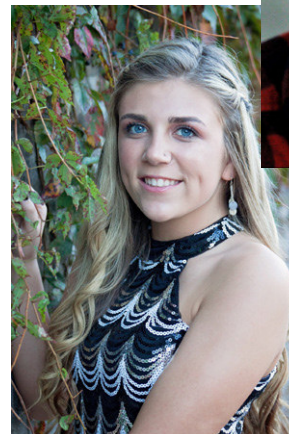
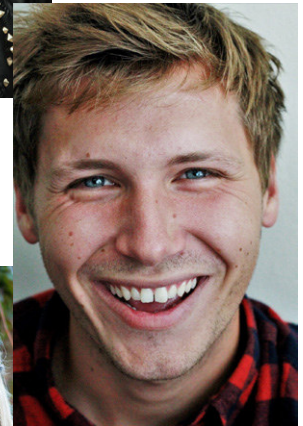
Ivan: „Ich hätte gern einen treuen und zuverlässigen Partner. Er sollte auch humorvoll und intelligent sein. Ich wünsche mir, dass wir viele gemeinsame Interessen haben und viel zusammen unternehmen können. Mein Partner sollte nicht arrogant und angeberisch sein.“

Kinga: „Mein Freund sollte lieb und zärtlich sein. Es wäre auch gut, wenn er so pünktlich und ordentlich wäre wie ich. Dann müssten wir uns nie über das Aufräumen oder Termine streiten. Mit unzuverlässigen Menschen komme ich nicht gut zurecht.“

Giacomo: „Ich hätte gern eine unternehmungslustige Freundin, die Spaß an spontanen Aktionen hat und sich über Überraschungen freut. Sie sollte lebhaft sein, nicht so still und schüchtern.“

Maria: „Ich wünsche mir eine Partnerin, die ehrlich und tolerant ist. Sie sollte gut zuhören können, aber auch offen sein und viel von sich erzählen. Albernes Verhalten mag ich nicht.“

Joop: „Ich wünsche mir eine humorvolle und kontaktfreudige Freundin, die gern mit vielen Leuten zusammen ist. Sie sollte aktiv und witzig sein, aber auf keinen Fall eifersüchtig. Eifersüchtige Frauen kann ich gar nicht leiden.“



Fotos: Pixabay

M 10 Schaubildbeschreibung – Partnerwahl



Aufgabe 1:

Sieh dir das Schaubild an.

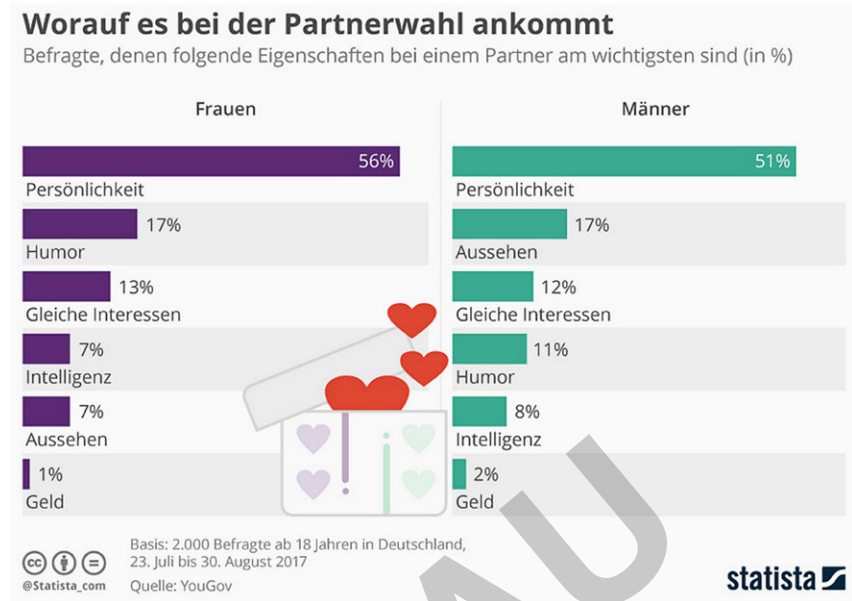
Beantworte folgende Fragen

dazu.

a) Um welche Art Schaubild handelt es sich? Kreuze an.

- Kreisdiagramm
 Säulendiagramm
 Balkendiagramm

b) Worum geht es in diesem Schaubild?



Quelle: <https://de.statista.com/infografik/12296/wichtigste-eigenschaften-bei-der-partnerwahl/>

c) In welcher Einheit sind die Zahlen angegeben? _____

d) Wer wurde bei dieser Umfrage befragt? _____

e) Aus welcher Quelle stammen die Daten des Schaubildes? _____

f) Welche Eigenschaft ist Männern und Frauen an ihrem Partner / ihrer Partnerin am wichtigsten? _____

g) Welcher Aspekt bekommt die wenigsten Nennungen? _____

h) Welche Rolle spielt das Aussehen des Partners / der Partnerin für Männer und Frauen? _____



Aufgabe 2:

Männer und Frauen finden Persönlichkeit besonders wichtig. Erkläre, was du unter Persönlichkeit verstehst. Welche Charaktereigenschaften gehören für dich dazu?



Aufgabe 3:

Welche Eigenschaften sind dir bei einem Partner / einer Partnerin besonders wichtig? Tausche dich darüber mit deinem Sitznachbarn aus.

M 12 Sternzeichen und ihre Eigenschaften

Das sind die zwölf Sternzeichen. Jedem schreibt man bestimmte typische Eigenschaften und Verhaltensmuster zu.

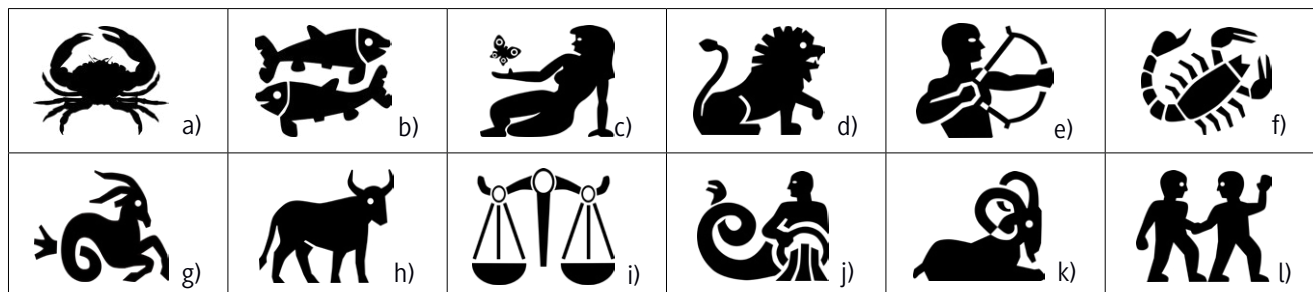


Abb.: Pixabay



Aufgabe 1:

Ordne den Daten die Symbole der Sternzeichen zu.

Symbol: ____ Wassermann 21.1. bis 19.2.	Symbol: ____ Löwe 23.7. bis 23.8.
Symbol: ____ Fische 20.2. bis 20.3.	Symbol: ____ Jungfrau 24.8. bis 23.9.
Symbol: ____ Widder 21.3. bis 20.4.	Symbol: ____ Waage 24.9. bis 23.10.
Symbol: ____ Stier 21.4. bis 20.5.	Symbol: ____ Skorpion 24.10. bis 23.11.
Symbol: ____ Zwillinge 21.5. bis 21.6.	Symbol: ____ Schütze 24.11. bis 21.12.
Symbol: ____ Krebs 22.6. bis 22.7.	Symbol: ____ Steinbock 22.12. bis 20.1.



Aufgabe 2:

Lies den Text. Kreuze die Eigenschaften des Stiers an.

- | | | | |
|--|--|---|--------------------------------------|
| <input type="checkbox"/> materialistisch | <input type="checkbox"/> ehrgeizig | <input type="checkbox"/> durchsetzungsstark | <input type="checkbox"/> zuverlässig |
| <input type="checkbox"/> realistisch | <input type="checkbox"/> phantasievoll | <input type="checkbox"/> kreativ | <input type="checkbox"/> fürsorglich |
| <input type="checkbox"/> diplomatisch | <input type="checkbox"/> stur | <input type="checkbox"/> dominant | |

Einem Stier wird nachgesagt, selbstbewusst, realistisch und zuverlässig zu sein. Er ist bodenständig und geduldig und kümmert sich gern um seine Mitmenschen. Ein Stier ist oft stur und möchte unbedingt seinen Willen durchsetzen. Außerdem ist er relativ unflexibel und eher materialistisch veranlagt.







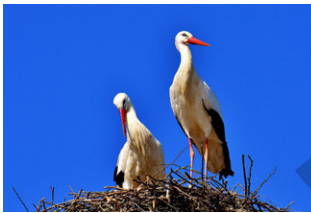



Aufgabe 3:

Wähle eines der Sternzeichen aus und informiere dich im Internet über seine typischen Eigenschaften.

M 14

Schlau wie ein Fuchs – Redensarten mit Tieren

			
der Fuchs, die Füchse	die Eule, die Eulen	die Ameise, die Ameisen	der Esel, die Esel
			
der Hase, die Hasen	der Löwe, die Löwen	der Storch, die Störche	der Wolf, die Wölfe

Fotos: Pixabay

**Aufgabe 1:**

Wie heißen die Redensarten? Setze das passende Adjektiv aus dem Kasten ein.

schlau	ängstlich	unschuldig	fleißig	eitel	klug
nachtragend	gierig	störrisch	hochmütig	stolz	

- a) _____ wie ein Fuchs. b) _____ wie eine Eule.
 c) _____ wie eine Ameise. d) _____ wie ein Esel.
 e) _____ wie ein Hase. f) _____ wie ein Löwe.
 g) _____ wie ein Storch. h) _____ wie ein Elefant.
 i) _____ wie ein Wolf. j) _____ wie ein Hahn.
 k) _____ wie ein Lamm.

**Aufgabe 2:**

Welche Eigenschaften schreibt man Tieren in deiner Muttersprache bzw. in deinem Herkunftsland zu? Welche Redensarten, in denen Tiere vorkommen, kennst du? Berichte darüber in der Klasse.

Text B: Fünf Dimensionen einer Persönlichkeit

In der Persönlichkeitspsychologie gibt es ein Modell, das fünf wesentliche Dimensionen der Persönlichkeit unterscheidet. Diese machen einen wichtigen Teil der Persönlichkeit eines Menschen aus und bringen sowohl Vor- als auch Nachteile mit sich.



Foto: Pixabay

Offenheit für Erfahrungen:

Aufgeschlossene Menschen suchen

10 Abwechslung und vielfältige

Erlebnisse. Sie sind neugierig, haben viel Phantasie und spüren ihre eigenen Gefühle deutlich. Verschlossene Personen hingegen sind nicht so vielseitig interessiert, vorsichtiger und sie sind sich weniger ihrer eigenen Gefühle bewusst.

Gewissenhaftigkeit: Gewissenhafte Menschen können sich gut organisieren, planen ihr

10 Leben und besitzen viel Selbstdisziplin. Wer nicht so gewissenhaft ist, neigt weniger zu Perfektionismus, übernimmt nicht so viel Verantwortung und ist eher nachlässig.

Extrovertiertheit: Extrovertierte Personen sind gesellig, kontaktfreudig und aktiv.

Introvertierte hingegen beschäftigen sich mehr mit ihrer eigenen Innenwelt als mit der Außenwelt und sind gern allein.

15 **Rücksichtnahme:** Rücksichtsvolle Charaktere kümmern sich gern um andere, sind hilfsbereit und mitfühlend. Weniger rücksichtsvolle Menschen sind eher auf ihren eigenen Vorteil bedacht, konkurrieren stärker mit anderen und sind misstrauischer.

Emotionale Stabilität: Menschen, die emotional stabil sind, fühlen sich selbstbewusst und zufrieden. Emotional labile Menschen sind oft ängstlich und besorgt. Weil sie sehr sensibel

20 sind, können sie sich gut in andere hineinversetzen.