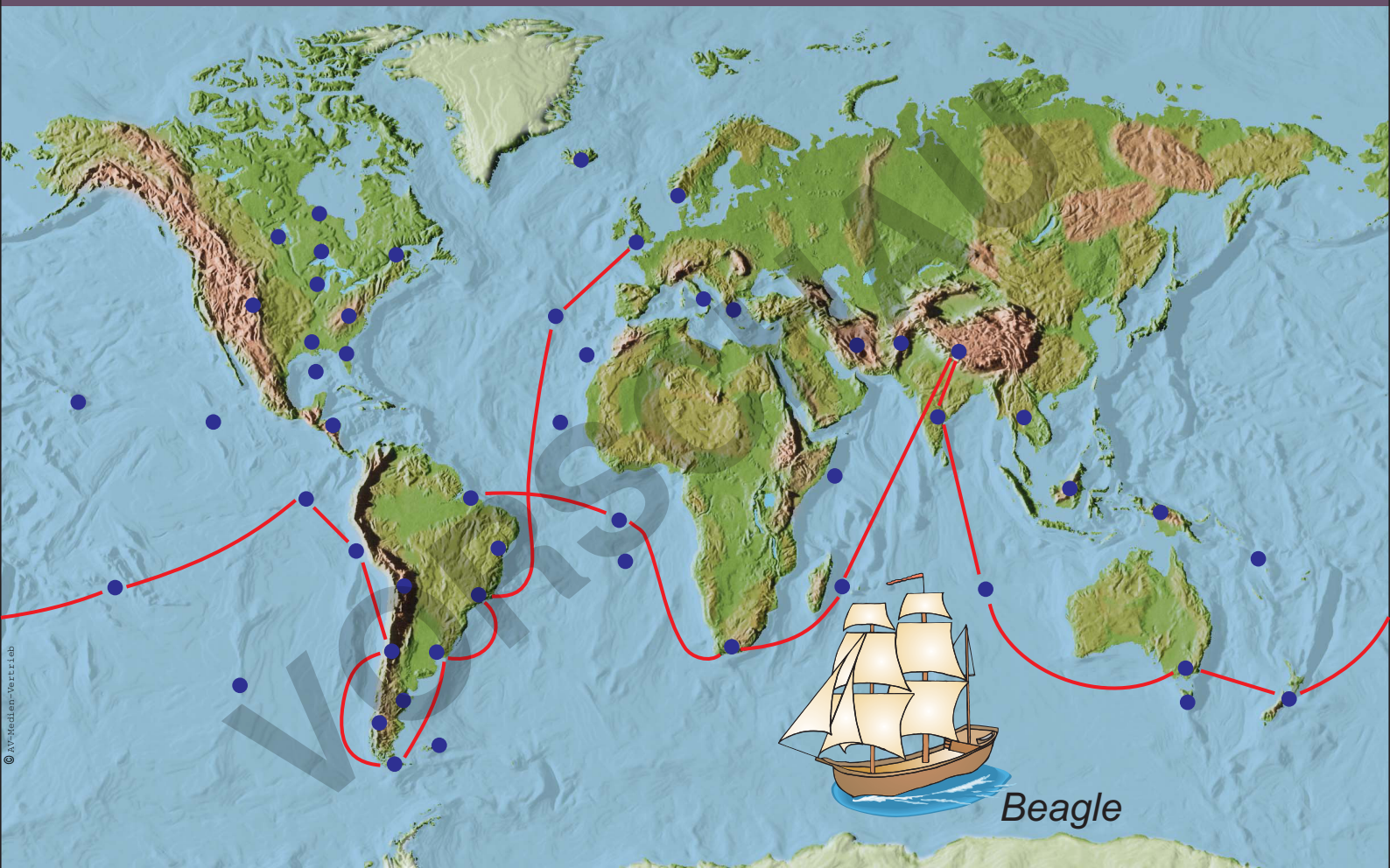


Rund um die Erde: Auf den Spuren eines großen Wissenschaftlers



© AV-Medien-Vertrieb

© AV-Medien-Vertrieb
www.av-medien.de

Rund um die Erde

In dem Land liegen der Ural
und der Baikalsee.

5 Punkte

Es grenzt im Norden an das
Nordpolarmeer; im Süden
u.a. an China.

4 Punkte

Es handelt sich um das
größte Land der Erde.

3 Punkte

Die Hauptstadt heißt
Moskau.

2 Punkte



1 Punkt

Russland

Rund um die Erde

Viele europäische Länder gehören dem Verbund an.

5 Punkte

Der Verbund ist kein Staat, hat keine Hauptstadt und keine Regierung.

4 Punkte

Durch den Maastrichter Vertrag wurde der Verbund 1993 gegründet.

3 Punkte

Abgekürzt sagt man oft: "EU".

2 Punkte



1 Punkt

Rund um die Erde

Diese Stadt liegt an der Ostküste der Vereinigten Staaten von Amerika.

5 Punkte

Sie ist mit 8,2 Mio Einwohnern die größte Stadt des Landes.

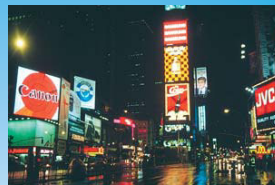
4 Punkte

Manhattan ist ein Bezirk in dieser Stadt. Hier gibt es sehr viele Hochhäuser.

3 Punkte

Die Freiheitsstatue ist eine sehr berühmte Sehenswürdigkeit dieser Stadt.

2 Punkte



Times Square

◀ Broadway

1 Punkt

New York

Rund um die Erde

Dieses europäische Land gehört nicht zur EU.

5 Punkte

Es ist ein südlicher Nachbar der Bundesrepublik Deutschland.

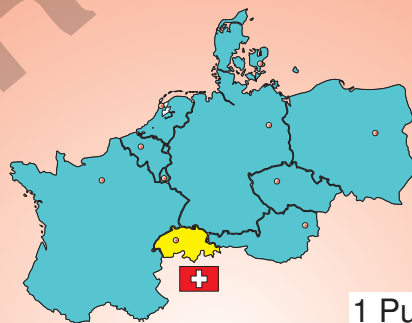
4 Punkte

Auf der Flagge des Landes ist ein weißes Kreuz auf rotem Hintergrund.

3 Punkte

In dem Land spricht man drei verschiedene Sprachen.

2 Punkte



1 Punkt

Schweiz

Auf den Spuren eines großen Wissenschaftlers



A Bei dem ersten Spiel geht es darum Orte zu finden, die in der beiliegenden Geschichte genannt sind. Die Route soll markiert werden. Nicht alle "blauen Punkte" werden dabei angefahren.

B Im zweiten Spiel geht es darum, Begriffe zu erraten. Sie werden durch jeweils vier Merkmale beschrieben. Am besten teilt man für dieses Spiel die Klasse in Gruppen auf. Die Gruppen beginnen den Begriff zu raten. Weiß bei der ersten Beschreibung noch keiner den gesuchten Begriff, so wird die nächste Beschreibung eingeblendet und vorgelesen. Dies geht bis zur vierten Beschreibung so weiter. Ist der Begriff dann immer noch nicht geraten, kann das Bild als letzte Hilfe gezeigt werden. Diejenige Gruppe, die als erste einen Begriff richtig erraten hat, erhält die Punktzahl, die jeweils neben den Beschreibungen aufgeführt ist. Gewonnen hat die Gruppe mit den meisten Punkten. Hier gibt es 6 verschiedene Rätsel.

Rätselgeschichte

- Wir schreiben das Jahr 1831. Unser junger Wissenschaftler, nennen wir ihn *Charlie*, ist sehr aufgeregt. Er trifft die letzten Vorbereitungen für eine große Schiffsreise. In einigen Jahren erst wird er zurück sein, aber dann hat er auf der *Beagle* (so heißt das Schiff) die Erde einmal umsegelt. Charlie ist Engländer. Seine Reise beginnt in Südengland. Vom Hafen in Plymouth startet er am 27. September. **Plymouth** liegt im Westen der Insel.
- Die *Beagle* ist auf dem Weg nach Amerika. Nach einigen Tagen erreicht das Schiff eine Inselgruppe im Atlantik. Die neun vulkanischen Inseln liegen ca. 1.400 km vor der Küste Portugals. Charlie ist froh über die beiden Tage Landaufenthalt. Er leidet nämlich an der Seekrankheit. Orangen, Bananen und Ananas, die auf den **Azoren** wachsen, werden als Vorrat mitgenommen.
- Von den Azoren führt die Reise nach Amerika. Die *Beagle* befindet sich bereits auf der südlichen Erdhalbkugel. Längere Zeit fahren sie entlang der Küste von Brasilien - immer nach Süden. Dann erreichen sie eine große Stadt: **Rio de Janeiro**. Sie ist heute die zweitgrößte Brasiliens. Charlie nutzt den Aufenthalt für einen kleinen Spaziergang. Er sieht den Zuckerhut und Corcovado.
- An einer großen Flussmündung - hier **mündet** der **Paraná** in den Atlantik - macht die *Beagle* erneut einen Halt.
- Immer noch kämpft Charlie mit der Seekrankheit. Doch die Pinguine, die er bei der Umsegelung von **Kap Horn** sieht, sind eine ausreichende Entschädigung. Hunderte der Vögel stehen an den Küsten. Von nun an geht es erst einmal wieder nach Norden.
- Entlang der Küste ragt ein riesiges Gebirge heraus. Es sind die Anden. In dem kleinen Hafen Valparaiso legt die *Beagle* an. Von hier ist es nicht mehr weit zu dem höchsten Berg der Anden, dem **Aconcagua** (6959 m hoch).
- Entlang der Küste stoppt die *Beagle* noch einige Male. Proviant wird eingelagert. Auf der Höhe von **Peru** verlässt dann die *Beagle* allmählich die Küste Südamerikas in Richtung Westen.
- Nach einigen Wochen erreicht das Schiff eine Inselgruppe, die auf Äquatorhöhe liegt. Charlie ist erstaunt von den merkwürdigen Tiergestalten, die er hier sieht. Leguane schwimmen im Meer und riesige Schildkröten klettern die steilen Hänge der Vulkan-