

Inhalt

	<u>Seite</u>
Übersicht über die Stationen	4 – 6
Einsatz der Materialien	7
Stationenlaufzettel	8
1 Allgemeines	9 - 10
2 Der Blick ins Weltall	11 - 16
3 Unsere Erde	17 - 20
4 Amerika	21 - 30
5 Asien	31 - 34
6 Rund um die Weltmeere	35 - 42
7 Australien & Ozeanien	43 - 48
8 Afrika	49 - 52
9 Arktis & Antarktis	53 - 58
10 Medizin & Biologie	59 - 68

Vorwort

Sehr geehrte Kolleginnen und Kollegen,

mit diesem Material wecken Sie das Interesse Ihrer Schüler für Geografie und Geschichte, denn diese Entdecker haben unsere Erde erkundet und uns viele wunderschöne und interessante Länder und Gebiete erschlossen.

In kurzen Texten mit informativen Bildern erfahren die Schüler die wichtigsten Informationen über die verschiedenen abenteuerlichen Seefahrten der großen Entdecker. Neues Land in Sicht!

Marco Polo reist nach China, Vasco da Gama fährt nach Indien und Kolumbus entdeckt Amerika. Auf der Spur dieser und anderer Forscher und Entdecker lernen die Schülerinnen und Schüler die Erdteile und die Arbeit mit Karten kennen und erweitern so ihr Bild von der Welt. Sie erforschen mit James Cook den Pazifik, erkunden mit Dr. Livingstone den Erdteil Afrika, während der Südpol in einem "Wettlauf" erschlossen wird.

Nicht zu vergessen ist auch die mühevolle Arbeit der Mediziner und Wissenschaftler. Die Bakteriologie, das Penicillin und die Röntgenstrahlen haben die Medizin genauso bereichert wie die Erforschung der Blutgruppen und die Vererbungslehre.

Sie können die Stationen wählen, die Ihre Schüler bearbeiten sollen, zehn stehen zur Wahl.

Differenzierung der Aufgaben:

Innerhalb der Bereiche gibt es drei Schwierigkeitsstufen zur Differenzierung.

- ◎ = grundlegendes Niveau
- ! = mittleres Niveau
- ★ = erweitertes Niveau

Die Aufgaben zum grundlegenden Niveau sollten von allen Schülern bearbeitet werden können und enthalten ein „Grundwissen“. Aufgaben mit mittlerem Niveau bieten Erweiterungen und höhere Anforderungen. Die Aufgaben des erweiterten Niveaus enthalten vertiefende oder weiterführende Inhalte. Je nach Leistungsstand können Sie jedoch problemlos Stationen anders kennzeichnen.

Die Stationen können in Einzel-, Partner- oder Gruppenarbeit durchlaufen werden. Oben auf den Karten können Sie die Arbeitsform eintragen.

In den Lösungen finden sich, nach den Aufgabennummern geordnet, die Antworten. Die Lösungskarten, evtl. laminiert, lassen sich immer wieder verwenden.

Viel Freude und Erfolg beim Einsatz der vorliegenden Kopiervorlagen wünschen Ihnen der Kohl-Verlag und

Claudia Eisenberg

Symbole:

◎ Grundlegendes Niveau

! Mittleres Niveau

★ Erweitertes Niveau



Übersicht

1 Allgemeines

Stationsname	Niveau	Seite
Entdecker und Erfinder	⊙	9
Der Nobelpreis	!	9

2 Der Blick ins Weltall

Stationsname	Niveau	Seite
Die Sternenforscher	⊙	11
Sonne, Mond, Erde und Sterne	!	11
Die Welt ist eine Scheibe	⊙	13
Das neue Weltbild	⊙	15

3 Unsere Erde

Stationsname	Niveau	Seite
Die Erdteile (Kontinente)	⊙	17
Die Himmelsrichtungen	⊙	17
Die Weltmeere	!	19
Unsere Erde wird erforscht	★	19

4 Amerika

Stationsname	Niveau	Seite
Die Menschen erforschen die Welt	!	21
Amerika – Die Wikinger waren die Ersten!	⊙	23
Die Schrift der Wikinger	!	25
Leif Eriksson	★	25
Christoph Kolumbus – Der Entdecker Amerikas?	⊙	27
Columbus' Schiffe	!	29
Ausmalbild & Lied (Zusatzmaterial ohne Lösung)	⊙ ! ★	29

Übersicht

5 Asien

Stationsname	Niveau	Seite
Marco Polo reist durch Asien	!	31
Dschingis Khan und Kublai Khan	!	33
Die Mongolei	★	33

6 Rund um die Weltmeere

Stationsname	Niveau	Seite
Bartolomeu Dias und Vasco da Gama	!	35
Fernando de Magellan – Erste Weltumseglung	⊙	37
Francis Drake – Zweite Weltumseglung	⊙	39
Francis Drake – Kaperfahrer oder Pirat	!	41
Sieg über die Armada	★	41

7 Australien & Ozeanien

Stationsname	Niveau	Seite
Willem Janszoon entdeckt Australien und Abel Tasman Neuseeland	★	43
James Cook	★	45
Unmengen von Vorräten finden im Bauch der "Discovery" Platz	⊙	47
James Cook und die Navigation	★	47

Übersicht

8 Afrika

Stationsname	Niveau	Seite
David Livingston	⊙	49
Livingstones Ziele	★	51
Der Sambesi	!	51

9 Arktis & Antarktis

Stationsname	Niveau	Seite
Der Kontinent Antarktis, das geheimnisvolle Südland	!	53
Die Entdeckung des Nordpols	⊙	55
Die Arktis	!	55
Der Wettlauf zum Südpol	⊙	57
Leben in der Antarktis	!	57

10 Medizin & Biologie

Stationsname	Niveau	Seite
Robert Koch - Entdecker des Tuberkuloseerregers	!	59
Koch stellt seinen Impfstoff vor	★	59
Sir Alexander Fleming - Der Entdecker des Penicillins	!	61
Conrad Röntgen	!	63
Die Blutgruppen – Karl Landsteiner	⊙	65
Der Rhesusfaktor	★	65
Gregor Johann Mendel – Die Vererbung	!	67
Das Leben von Johan Gregor Mendel	!	67

Stationen-Laufzettel

Name: _____

Datum: _____

Grundlegendes Niveau

Station	Stationsname	erledigt	korrigiert

! Mittleres Niveau

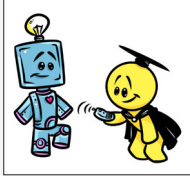
Station	Stationsname	erledigt	korrigiert

★ Erweitertes Niveau

Station	Stationsname	erledigt	korrigiert

Erfinder und Entdecker**Allgemeines**

Eine Entdeckung ist das Auffinden einer Sache, die schon immer da war, aber nicht bekannt war. Amerika wurde entdeckt. Der Kontinent war schon lange da, aber erst im 15. Jahrhundert wurde er von europäischen Seefahrern entdeckt. Auch die Blutgruppen waren seit Beginn der Menschheit vorhanden, doch erst im Jahre 1901 entdeckte sie Karl Landsteiner.



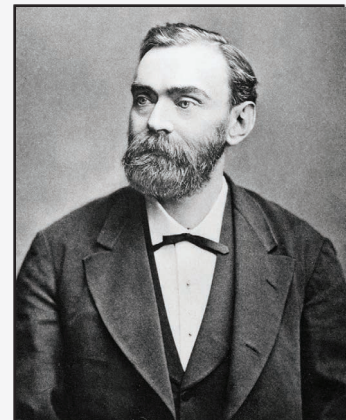
Eine Erfindung ist anders. Sie entsteht meist aus dem Wunsch, etwas zu vereinfachen: Das Telefon, um nicht tage- oder wochenlang auf einen Brief warten zu müssen, die Wegwerfwindel, um nicht laufend schmutzige Stoffwindeln waschen zu müssen...

Aufgabe 1: Beantworte die Fragen in vollständigen Sätzen in deinem Heft/Ordner. 

- Erkläre mit deinen Worten den Unterschied zwischen Erfindern und Entdeckern.
- Entscheide: Was wurde entdeckt, was wurde erfunden: das Auto, der Mond, die Waschmaschine, der Nordpol, der Computer, Australien?
- Schreibe auf, was deiner Meinung nach zu einem Entdecker gehört! Was muss er können? Wie muss er sein? Du kannst hierzu auch ein Cluster gestalten.
- Erkläre, warum du die verschiedenen Eigenschaften und Fähigkeiten wichtig findest!

Der Nobelpreis**Allgemeines**

Der schwedische Erfinder Alfred Bernhard Nobel hat in seinem Leben mehr als 350 Sachen erfunden, unter anderem auch das Dynamit, einen Sprengstoff. Mit Hilfe von Dynamit ließen sich Eisenbahnen und Straßen bauen, Häfen, Tunnel und Bergwerke errichten. Obwohl Nobel den Krieg hasste, wurde sein Dynamit auch in Waffen eingesetzt. Nach ihm ist der Nobelpreis benannt, der seit 1901 jedes Jahr an besondere Persönlichkeiten in den Bereichen Physik, Chemie, Medizin und Literatur verliehen wird. Der Nobelpreis wird jedes Jahr an Nobels Todestag, dem 10. Dezember, verliehen. Der Friedensnobelpreis wird in Oslo übergeben, alle anderen Preise in Stockholm.



Aufgabe 1: Eine seltsame Schreibweise: Notiere die Fragen richtig und beantworte im Heft/Ordner. 

- ? leboNetmmatsdnaLmehclewsuA
- ? gnudnifrEetsdnetuedebsleboNrawsaW
- ? nebegrevesierpleboNeidnedrewnetdätSnehclewnl

Erfinder und Entdecker**Allgemeines***Lösungen***Aufgabe 1:**

- a) Ein Erfinder lässt etwas Neues entstehen, das es vorher nicht gegeben hat. Meist wird dadurch etwas vereinfacht. Ein Entdecker dagegen findet etwas, das man noch nicht kannte. Die Entdeckung war aber schon vorher vorhanden.
- b) Erfunden wurde das Auto, die Waschmaschine und der Computer. Entdeckt wurden der Nordpol, Australien und die Blutgruppen.
- c) In den Cluster kann man schreiben: mutig, geduldig, eifrig, einfallsreich, begabt, klug, neugierig
- d) **mutig** – sich in unbekannte Gebiete und auf fremde Meere zu wagen, ist sehr mutig.
geduldig – Es klappt meist nicht beim ersten Versuch das Ziel zu erreichen.
eifrig – Er muss sich anstrengen und mit Freude bei der Sache sein.
einfallsreich – Wenn etwas nicht klappt, muss er Auswege und andere Lösungen suchen.
begabt – Er muss Fähigkeiten haben, seine Idee umzusetzen.
klug – Er muss Kenntnisse haben über Meere und Länder.
neugierig – Er muss gespannt sein, was er an seinem Ziel vorfindet.

Der Nobelpreis**Allgemeines***Lösungen***Aufgabe 1:**

- a) Frage: Aus welchem Land stammte Nobel?
Antwort: Nobel stammte aus Schweden.
- b) Frage: Was war Nobels bedeutendste Erfindung?
Antwort: Er erfand das Dynamit.
- c) Frage: In welchen Städten werden die Nobelpreise vergeben?
Antwort: Die Preise werden in Stockholm und Oslo verliehen.



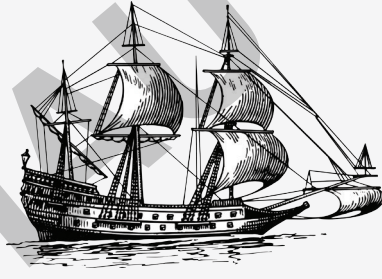
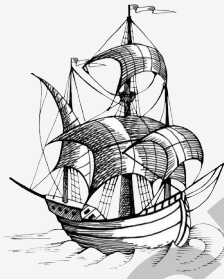


Das größte von Columbus' Schiffen war das Flaggschiff Santa Maria, auf dem 40 Männer und Vorräte für ein ganzes Jahr untergebracht waren. Die beiden anderen Schiffe hießen Niña und Pinta. Die Niña war das kleinste Schiff. Niña und Pinta waren Karavellen und die Santa Maria war eine Karacke. Die Karavellen waren kleine und wendige Segelschiffe. Ihre Länge betrug nur 20 bis 25 Meter. Sie hatte meist zwei oder drei Masten. Die Segel waren dreieckig, man nennt diese Form auch Lateinersegel. Die Karacke war wesentlich größer und schwerer als die Karavelle, bis zu 40 Meter lang. Sie besaß meist drei Masten. Karacken hatten sowohl viereckige Rahsegel (vorne und in der Mitte) als auch dreieckige Lateinersegel (am hinteren Mast).

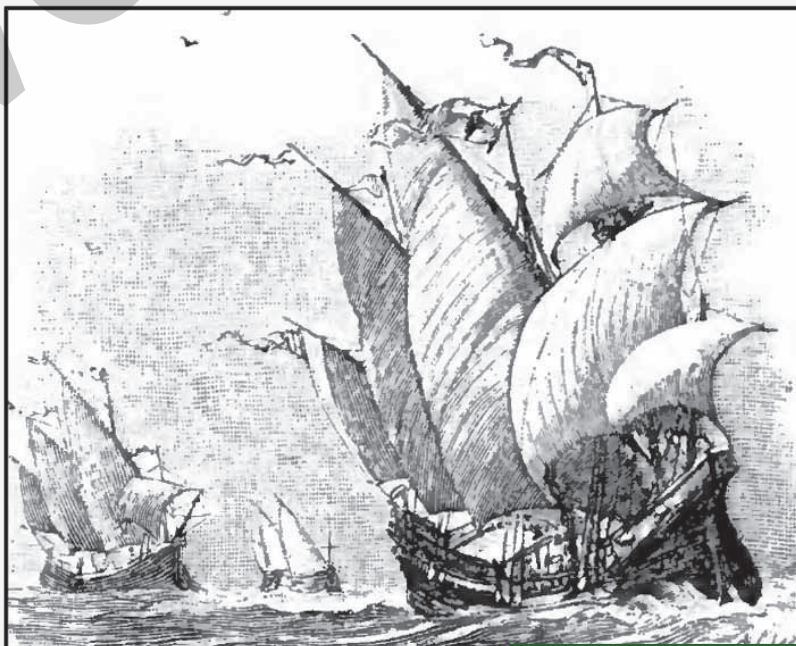
Aufgabe 1: Wie unterscheiden sich eine Karacke und eine Karavelle?



Aufgabe 2: Ordne richtig zu: Niña, Santa Maria, Pinta.



Aufgabe 1: Hier siehst du die drei Schiffe auf dem Meer. Male das Bild farbig aus.



Columbus' Schiffe



Amerika

Lösungen

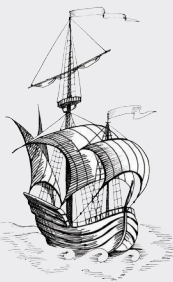
Aufgabe 1:

Karavellen waren kleine und wendige Segelschiffe. Ihre Länge betrug nur 20 bis 25 Meter. Sie hatte meist zwei oder drei Masten. Die Segel waren dreieckig, man nennt diese Form auch Lateinersegel.

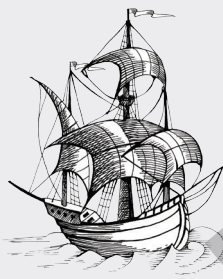
Karacken waren wesentlich größer und schwerer, bis zu 40 Meter lang. Sie besaßen meist drei Masten. Karacken hatten sowohl viereckige Rahsegel (vorne und in der Mitte) als auch dreieckige Lateinersegel (am hinteren Mast).

Aufgabe 2:

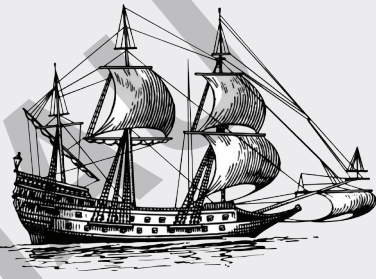
Niña



Pinta



Santa Maria



Zusatz



Amerika

Aufgabe 1: Dieses lustige Lied hat 6 Strophen. Den vollständigen Text findet ihr im Internet. Singt es gemeinsam.

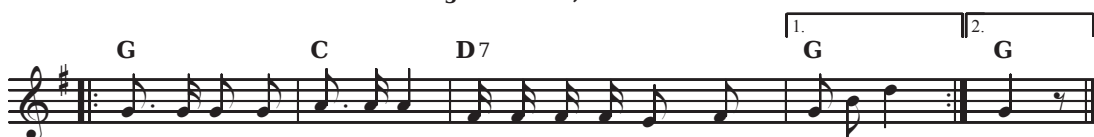
Ein Mann, der sich Kolumbus nennt



1. Ein Mann, der sich Ko - lum - bus nennt, wi - de - wi - de - witt, bum, bum,
war in der Schiff - fahrt wohl - be - kannt, wi - de - wi - de - witt, bum, bum.



Es drück - ten ihn die Sor - gen schwer, er sucht ein neu - es Land im Meer.



Glo - ri - a, Vik - to - ri - a, wi - de - wi - de - witt, juch - hei - ras - sa,
Glo - ri - a, Vik - to - ri - a, wi - de - wi - de - witt, bum, bum.

Melodie: nach dem Studentenlied "Ich bin der Doktor Eisenbart", 1745
Text: unbekannt

Francis Drake – Zweite Weltumseglung

Francis Drake (1540-1596) wurde um 1540 bei Plymouth (England) als Sohn eines Seemannes geboren. Damals gab es drei Seemächte, die um die Vorherrschaft auf dem Atlantik stritten: Portugal, Spanien und England. Von Königin Elisabeth I. wurde Francis Drake beauftragt, den geheimen, großen Südkontinent, die sagenumwobene "Terra Australis" zu finden, und damit meinte sie nicht Australien, sondern die Antarktis.

1577 bis 1580 war Drake fast 3 Jahre unterwegs. Mit fünf Schiffen startete er seine Fahrt. Es ging von Plymouth in England nach Nordwestafrika, von dort nach Südamerika, durch die Magellanstraße und die Westküste hoch bis Nordamerika. Von hier durchquerte er den Pazifik und kam nach Indonesien. Durch den Indischen Ozean fuhr er weiter zum Kap der Guten Hoffnung (Südspitze Afrikas) und die Westküste Afrikas entlang wieder nach Norden bis nach England. Am 26. September 1580, nach knapp drei Jahren, erreichte er dann wieder den Heimathafen Plymouth. Somit vollbrachte er die erste britische und nach Ferdinand de Magellan (1519 bis 1522) die zweite Weltumseglung überhaupt. Königin Elisabeth I schlug Francis Drake zum Ritter. Fortan durfte er sich also „Sir“ Francis Drake nennen. Er starb 1596 in Panama.



Königin Elisabeth I. - der Ritterschlag

Aufgabe 1: Beantworte die folgenden Fragen in vollständigen Sätzen.



- Wie alt wurde Sir Francis Drake?
- Wie nennen wir den Südkontinent, die "Terra Australis", heute?
- Wie durfte sich Francis Drake nach dem „Ritterschlag“ nennen?

Aufgabe 2: Lies den Text oben genau und markiere die genannten Orte in der Karte. Zeichne dann die Weltumrundung ein.



Francis Drake – Zweite Weltumseglung

Rund um die Weltmeere

Lösungen

Aufgabe 1:

- Sir Francis Drake wurde 56 Jahre alt.
- Terra Australis* ist der heutige Kontinent Antarktis. Australis ist lateinisch und bedeutet im Süden, südlich.
- Nach dem „Ritterschlag“ durfte Drake sich "Sir" Francis Drake nennen.

Aufgabe 2:

