

Inhaltsverzeichnis

Vorwort	4
---------------	---

Hinweise zu den Stationen	5
---------------------------------	---

Fiche de bord	6
---------------------	---

Les adjectifs et les adverbes

Station 1: La formation et l'emploi des adjectifs	7
Station 2: Les adverbes en <i>-ment</i>	8
Station 3: Les adjectifs en <i>-if/-ive, -eux/-euse</i>	9
Station 4: Le comparatif et le superlatif ..	10
Station 5: Le comparatif	11
Station 6: Les adjectifs <i>vieux, bon, mauvais</i>	12
Station 7: Les quantités <i>plus de, moins de, autant de</i>	13
Station 8: L'emploi de l'adjectif indéfini <i>chaque</i> et du pronom indéfini <i>chacun(e)</i>	14

Les noms

Station 1: Les noms des pays 1	15
Station 2: Les noms des pays 2	16
Station 3: Les pays et leurs prépositions ..	17
Station 4: Les nationalités et les adjectifs de nationalité	18

Les phrases

Station 1: L'interrogation par inversion ...	19
Station 2: La proposition conditionnelle réelle	20
Station 3: La proposition conditionnelle irréaliste	21
Station 4: La mise en relief avec <i>c'est qui/c'est que</i>	22
Station 5: Les phrases relatives avec <i>ce qui/ce que</i>	23

Les temps et les modes

Station 1: Le gérondif	24
Station 2: Le présent duratif	25
Station 3: Le passé récent (le passé proche)	26
Station 4: Le plus-que-parfait	27
Station 5: L'imparfait	28
Station 6: Le passé composé et l'imparfait	29
Station 7: Le futur simple	30
Station 8: Le passé simple	31
Station 9: Le conditionnel présent	32
Station 10: Le conditionnel passé	34
Station 11: Le subjonctif présent	35
Station 12: L'indicatif et le subjonctif	36

Les verbes

Station 1: Les verbes en <i>-ir</i>	37
Station 2: Le verbe <i>recevoir</i>	38
Station 3: Les verbes <i>savoir</i> et <i>pouvoir</i> ..	39
Station 4: Quelques verbes spéciaux	40
Station 5: Les verbes pronominaux au présent	41
Station 6: Les verbes pronominaux au passé composé	42
Station 7: Les verbes avec un complément à l'infinitif	43
Station 8: Les négations <i>ne ... aucun, ne ... personne, ne ... rien, ne ... que, ne ... ni ... ni</i>	44

Les pronoms

Station 1: La place du pronom à l'impératif	45
Station 2: L'ordre des pronoms compléments d'objet	46
Station 3: Les déterminants possessifs et les pronoms possessifs	47
Station 4: Le pronom <i>en</i> et son emploi ...	48
Station 5: Le pronom <i>y</i> et son emploi ...	49
Station 6: Le pronom démonstratif <i>celui/celle</i>	50
Station 7: Le pronom interrogatif <i>lequel/laquelle</i>	51
Station 8: Les pronoms relatifs <i>qui, que, où</i>	52
Station 9: Le pronom relatif <i>dont</i>	53

Solutions	54
-----------------	----

Vorwort

Bei den vorliegenden Stationsarbeiten handelt es sich um eine Arbeitsform, bei der unterschiedliche Lernvoraussetzungen, unterschiedliche Zugänge und Betrachtungsweisen und unterschiedliche Lern- und Arbeitstempi der Schüler¹ Berücksichtigung finden. Die Grundidee ist, den Schülern einzelne Arbeitsstationen anzubieten, an denen sie gleichzeitig selbstständig arbeiten können. Die Reihenfolge des Bearbeitens der Einzelstationen ist dabei ebenso frei wählbar wie das Arbeitstempo und die Sozialform.

Als dominierende Unterrichtsprinzipien sind bei allen Stationen die Schülerorientierung und Handlungsorientierung aufzuführen. Schülerorientierung meint, dass der Lehrer in den Hintergrund tritt und nicht mehr im Mittelpunkt der Interaktion steht. Er wird zum Beobachter, Berater und Moderator. Seine Aufgabe ist nicht das Strukturieren und Darbieten des Lerngegenstandes in kleinsten Schritten, sondern durch die vorbereiteten Stationen eine Lernatmosphäre zu schaffen, in der Schüler sich Unterrichtsinhalte eigenständig erarbeiten bzw. Lerninhalte festigen und vertiefen können.

Handlungsorientierung meint, dass das angebotene Material und die Arbeitsaufträge für sich selbst sprechen. Der Unterrichtsgegenstand und die zu gewinnenden Erkenntnisse werden nicht durch den Lehrer dargeboten, sondern durch die Auseinandersetzung mit dem Material und die eigene Tätigkeit gewonnen und begriffen.

Ziel der Veröffentlichung ist, wie bereits oben angesprochen, das Anknüpfen an unterschiedliche Lernvoraussetzungen der Schüler. Jeder Einzelne erhält seinen eigenen Zugang zum inhaltlichen Lernstoff. Die einzelnen Stationen ermöglichen das Lernen mit allen Sinnen bzw. den verschiedenen Eingangskanälen. Dabei werden sowohl visuelle (sehorientierte) als auch haptische (fühlorientierte sowie kognitive (intellektuelle) Lerntypen angesprochen. An dieser Stelle werden auch gleichermaßen die Brunerschen Repräsentationsebenen (enaktiv bzw. handelnd, ikonisch bzw. visuell und symbolisch) mit einbezogen. Aus Ergebnissen der Wissenschaft ist bekannt: Je mehr Eingangskanäle angesprochen werden, umso besser und langfristiger wird Wissen gespeichert und damit umso fester verankert.

Das vorliegende Arbeitsheft unterstützt in diesem Zusammenhang das Erinnerungsvermögen, das nicht nur an Einzelheiten und Begriffe geknüpft ist, sondern häufig auch an die Lernsituation.

Folgende Inhalte des Französischunterrichts werden innerhalb der verschiedenen Stationen behandelt:

- Les adjectifs et les adverbes
- Les noms
- Les phrases
- Les temps et les modes
- Les verbes
- Les pronoms

Ich wünsche Ihnen und Ihren Lerngruppen in jedem Fall viel Freude und Erfolg beim Einsetzen dieser Unterrichtshilfe!

A bientôt et bonne chance

Carolina Sonnenschein

¹ Aufgrund der besseren Lesbarkeit ist in diesem Buch mit Schüler auch immer Schülerin gemeint, ebenso verhält es sich mit Lehrer und Lehrerin etc.

Hinweise zu den Stationen

Grundsätzlich sind die entsprechenden Stationsseiten zu einem grammatischen Komplex in entsprechender Anzahl zu vervielfältigen und den Schülern bereitzulegen. Als Möglichkeit zur Selbstkontrolle können Lösungsseiten erstellt werden.

Des Weiteren besteht die Möglichkeit, den Schülern Wörterbücher oder grammatische Beihefte bzw. Grammatikhefte oder das Lehrbuch als Hilfsmittel zu Verfügung zu stellen.

Abgesehen davon, können einzelne Stationen aus verschiedenen grammatischen Bereichen selbstverständlich kompetenzabhängig kombiniert und für die Stationsarbeit genutzt werden.

Bei einigen Stationen ist Partnerarbeit erforderlich. Hier wäre es sinnvoll, dass diese etwas abseits durchgeführt werden können, damit die anderen bei ihrer Stillarbeit nicht gestört werden.

VORSCHAU

Fiche de bord

pour _____

Stations obligatoires

Numéro de la station	accomplie	contrôlée
numéro _____		
numéro _____		
numéro _____		
numéro _____		
numéro _____		
numéro _____		
numéro _____		
numéro _____		
numéro _____		

Stations facultatives

Numéro de la station	accomplie	contrôlée
numéro _____		
numéro _____		
numéro _____		
numéro _____		
numéro _____		

Caroline Sonnenschein: Französisch an Stationen Spezial: Grammatik 3./4. Lernjahr
© Auer Verlag – AAP Lehrerfachverlage GmbH, Donauwörth

La formation et l'emploi des adjectifs

Exercice 1

Ajoute les mots qui manquent.

Wie du weißt, beschreiben Adjektive Eigenschaften von Personen, Sachen und Begriffen. Beispiele hierfür sind im Deutschen: ein toller Junge, ein cooles Board oder ein genialer Einfall.

Im Französischen richten sich die Adjektive nach dem _____ (= Genus) und der _____ (= Numerus) des Nomens, das sie näher beschreiben.

Exercice 2

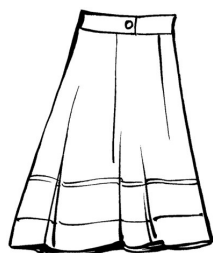
Ajoute les formes correctes des adjectifs entre parenthèses.

- un pantalon _____ (bleu) une _____ jupe (joli)
- une _____ maison (petit) un homme _____ (sympa)
- une fille _____ (gentil) une histoire _____ (vrai)
- un T-shirt _____ (noir) des chaussures _____ (rouge)
- un mont _____ (blanc) une _____ femme (grand)
- des chemises _____ (cher) une _____ voiture (vieux)

Exercice 3

Choisis quatre noms et quatre adjectifs et fais des phrases.

1. _____
2. _____
3. _____
4. _____



Station 2

Name: _____

Les adverbes en *-ment*

Exercice 1

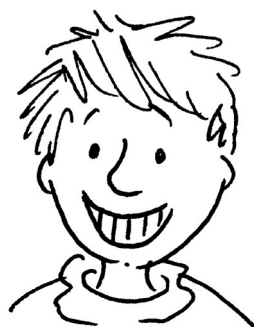
Quelles sont les formes féminines des adjectifs du tableau? Et quels sont les adverbes qui vont avec? Ajoute-les dans le tableau.

l'adjectif (m.)	l'adjectif (f.)	→	l'adverbe	l'adjectif (m.)	l'adjectif (f.)	→	l'adverbe
lent		→		régulier		→	
actif		→		poli		→	
tranquille		→		sérieux		→	
facile		→		long		→	
difficile		→		absolu		→	
gai		→		rare		→	
énorme		→		vrai		→	
heureux		→		normal		→	
profond		→		fort		→	

Exercice 2

Choisis cinq adverbes et fais des phrases.

1. _____
2. _____
3. _____
4. _____
5. _____



Les adjectifs en *-if/ive*, *-eux/-euse*

Exercice

Cherche les 16 adjectifs cachés dans l'énigme (vertical, horizontal, diagonal) et écris-les dans le tableau. Ajoute les formes qui manquent.

c	o	u	r	a	g	e	u	s	e	m	s	q	s	é	r	i	e	u	s	e	s	l	p	w	e	d
v	b	u	w	i	r	t	y	ó	f	g	x	l	b	v	d	c	y	p	l	m	w	n	x	i	a	t
t	h	q	m	v	p	a	g	r	e	s	s	i	v	e	s	t	b	x	m	r	j	k	è	s	g	t
c	e	z	y	m	n	f	u	m	q	z	y	l	p	f	w	x	n	v	t	z	i	k	r	d	r	e
y	u	b	x	e	m	c	o	u	r	a	g	e	u	s	e	s	y	h	w	k	o	b	x	w	e	k
e	r	b	m	i	v	x	t	k	t	j	r	k	o	l	y	s	w	s	t	p	u	n	e	y	s	q
d	e	t	b	x	k	é	a	g	w	a	o	e	m	t	a	k	q	y	p	f	h	u	b	z	s	s
k	u	q	b	g	u	j	g	k	h	e	h	a	d	v	c	t	z	p	o	d	g	j	r	i	z	
q	s	c	b	a	c	t	i	f	s	w	j	e	y	t	t	d	h	j	v	p	r	b	x	y	f	m
g	e	k	k	m	e	z	j	t	p	q	m	c	u	y	i	o	h	d	w	a	s	t	l	r	w	j
y	s	r	g	j	k	b	e	z	o	k	n	t	g	r	v	q	y	u	t	l	a	s	i	l	z	m
t	g	x	h	a	e	r	w	k	r	l	r	e	i	j	e	l	z	e	b	n	l	w	s	f	r	x
á	n	r	q	k	u	t	n	f	t	z	f	j	i	u	x	u	p	j	w	s	i	p	g	q	t	l
h	w	c	n	g	j	w	y	i	i	t	f	u	r	i	e	u	x	r	q	f	l	f	i	r	l	i
a	p	e	n	s	i	f	s	r	f	y	z	j	w	p	a	b	t	v	y	p	e	n	s	i	f	o
z	d	n	b	m	k	d	r	x	s	é	r	i	e	u	x	t	i	t	r	j	k	e	d	u	o	r
é	t	y	g	e	a	h	e	k	q	w	l	h	z	d	f	u	i	f	u	r	i	e	u	s	e	v

masculin singulier	masculin pluriel	féminin singulier	féminin pluriel

Station 6

Name: _____

Les adjectifs *vieux, bon, mauvais*

Exercice

Les adjectifs dans la case sont en désordre. Ecris les dans le tableau.

plus heureux que / plus heureuse que gut les meilleurs / les meilleures
le plus mauvais / la plus mauvaise les pires heureux / heureuse
le plus vieux / la plus vieille les plus vieux / les plus vieilles
les plus mauvais(es) plus vieux que / plus vieille que plus important(e) que
le pire / la pire meilleur(e) que mauvais(e)
les plus importants / les plus importantes schlecht glücklich pire que
plus mauvais(e) que vieux / vieille les plus heureux / les plus heureuses
schlimm le plus heureux / la plus heureuse alt
le meilleur / la meilleure bon / bonne wichtig mauvais(e) important(e)
le plus important / la plus importante

la traduction	masculin/féminin (au singulier)	le comparatif	le superlatif (au singulier)	le superlatif (au pluriel)

Carolina Sonnenschein: Französisch an Stationen Spezial: Grammatik 3./4. Lernjahr
 © Auer Verlag – AAP Lehrerfachverlage GmbH, Donauwörth

Station 8

Name: _____

L'emploi de l'adjectif indéfini *chaque* et du pronom indéfini *chacun(e)*

Exercice 1

Ajoute les mots qui manquent.

Das Wort « _____ » bedeutet _____ / _____ / _____. Es ist _____ in Numerus und Genus. Es steht nur anstelle eines _____ vor _____ im Singular.

Das Wort « _____ / _____ » bedeutet _____ / _____ / _____. Es steht im Singular anstelle eines _____.

Exercice 2

Complète les phrases en bas en utilisant *chaque*, *chacun* ou *chacune*.

1. Marine a beaucoup d'amies. Pour Noël elle écrit une carte à _____.
2. _____ fille doit lui répondre.
3. Anna a deux grands-pères. _____ a une maison.
4. M. et Mme Lefort ont deux filles. Ils achètent un cadeau pour _____.
5. _____ élève doit passer un examen.
6. _____ est bien préparé.
7. _____ année nous allons écrire cinq interrogations écrites.
8. _____ jour je vais apprendre cinq mots en français.
9. Trois amies sont allées à Paris. _____ a son lieu préféré à Paris.
10. _____ fois que je te vois, je ne peux plus dormir.

chaque

chacun

chacune

Les verbes pronominaux au passé composé

Exercice 1

Trouve les verbes pronominaux qui sont cachés dans le serpent et écris-les sur les lignes.

setrompersereréveillers'habillerselavarseleverse souvenirsepromenersebaigners'amuserseblesserseposer

Exercice 2

Fais une phrase de chaque verbe que tu as trouvé. Attention: Utilise le passé composé!

1. _____
2. _____
3. _____
4. _____
5. _____
6. _____
7. _____
8. _____
9. _____
10. _____
11. _____