

 Auer

e book

Yvonne Scherer

# Deutsch an Stationen

SPEZIAL

Grammatik

7/8

bin

sei

wäre

Mit Kopiervorlagen

 netzwerk  
lernen

zur Vollversion

# Inhaltsverzeichnis

<b>Vorwort</b> .....	4
<b>Materialaufstellung und Hinweise zu den einzelnen Stationen</b> .....	5
<b>Laufzettel</b> .....	7

## Wortarten

Station 1: Wortarten-Sudoku .....	8
Station 2: Wortarten-Stadt-Land-Fluss ..	9
Station 3: Wortarten bestimmen .....	10
Station 4: Treffende Adjektive finden ....	12
Station 5: Adjektive steigern .....	13
Station 6: Adjektive bestimmen .....	14
Station 7: Adverbien-Labyrinth .....	15
Station 8: Pronomen einsetzen .....	16
Station 9: Kasusbestimmung des Nomens .....	17
Station 10: Nomen in den richtigen Kasus setzen .....	18
Station 11: Nomen zusammensetzen ....	19
Station 12: Präpositionen und Pronomen kombinieren .....	20

## Zeitformen des Verbs

Station 1: Klammerkartenspiel .....	21
Station 2: Verben und ihre Zeitformen ...	23
Station 3: Verbformen korrigieren .....	24
Station 4: Verbformen bestimmen .....	25
Station 5: Verbformen bilden .....	26
Station 6: Zeitenfolge .....	27
Station 7: Verben-Bingo .....	28

## Aktiv – Passiv

Station 1: Text im Aktiv und Passiv schreiben .....	29
Station 2: Vorgangs- und Zustandspassiv	30
Station 3: Futur oder Passiv? .....	31
Station 4: Aktiv-Passiv-Domino .....	32
Station 5: Aktiv oder Passiv? .....	34
Station 6: Aktiv/Passiv bestimmen und umwandeln .....	35

## Konjunktiv und indirekte Rede

Station 1: Konjunktivformen bilden .....	36
Station 2: Direkte und indirekte Rede ...	37
Station 3: Lückentext zur indirekten Rede .....	38
Station 4: Konjunktiv-Würfel .....	39
Station 5: Die richtige Konjunktivform finden .....	40

## Satzglieder

Station 1: Umstellprobe .....	42
Station 2: Akkusativobjekte markieren ..	43
Station 3: Satzglieder bestimmen .....	44
Station 4: Wie-wo-wann? .....	46
Station 5: Lückentext adverbiale Bestimmungen .....	50
Station 6: Wissensstand testen .....	51
Station 7: Triomino (adverbiale Bestimmungen) .....	54
Station 8: Attribute erkennen und bestimmen .....	55
Station 9: Attribute ergänzen .....	56

## Zeichensetzung

Station 1: Kommaregeln im Überblick ...	57
Station 2: Zeichensetzung – richtig oder falsch? .....	62
Station 3: Adverbialsätze bilden .....	63
Station 4: Nebensatzarten bestimmen ...	65
Station 5: Kommas setzen .....	66
Station 6: Triomino (Adverbialsätze) ....	68

<b>Lösungen</b> .....	70
-----------------------	----

# Vorwort

Bei den vorliegenden Stationsarbeiten handelt es sich um eine Arbeitsform, bei der unterschiedliche Lernvoraussetzungen, unterschiedliche Zugänge und Betrachtungsweisen und unterschiedliche Lern- und Arbeitstempi der Schüler<sup>1</sup> Berücksichtigung finden. Die Grundidee ist, den Schülern einzelne Arbeitsstationen anzubieten, an denen sie gleichzeitig selbstständig arbeiten können. Die Reihenfolge des Bearbeitens der einzelnen Stationen ist dabei ebenso frei wählbar wie das Arbeitstempo und meist auch die Sozialform.

Als dominierende Unterrichtsprinzipien sind bei allen Stationen die Schülerorientierung und Handlungsorientierung aufzuführen. Schülerorientierung meint, dass der Lehrer in den Hintergrund tritt und nicht mehr im Mittelpunkt der Interaktion steht. Er wird zum Beobachter, Berater und Moderator. Seine Aufgabe ist nicht das Strukturieren und Darbieten des Lerngegenstandes in kleinsten Schritten, sondern durch die vorbereiteten Stationen eine Lernatmosphäre zu schaffen, in der Schüler sich Unterrichtsinhalte eigenständig erarbeiten bzw. Lerninhalte festigen und vertiefen können.

Handlungsorientierung meint, dass das angebotene Material und die Arbeitsaufträge für sich selbst sprechen. Der Unterrichtsgegenstand und die zu gewinnenden Erkenntnisse werden nicht durch den Lehrer dargeboten, sondern durch die Auseinandersetzung mit dem Material und die eigene Tätigkeit gewonnen und begriffen.

Ziel der Veröffentlichung ist, wie bereits oben angesprochen, das Anknüpfen an unterschiedliche Lernvoraussetzungen der Schüler. Jeder Einzelne erhält seinen eigenen Zugang zum inhaltlichen Lernstoff. Die einzelnen Stationen ermöglichen das Lernen mit allen Sinnen bzw. den verschiedenen Eingangskanälen. Dabei werden sowohl visuelle (sehorientierte) als auch haptische (fühlorientierte) sowie intellektuelle Lerntypen angesprochen. An dieser Stelle werden auch gleichermaßen die Bruner'schen Repräsentationsebenen (enaktiv bzw. handelnd, ikonisch bzw. visuell und symbolisch) mit einbezogen. Aus Ergebnissen der Wissenschaft ist bekannt: Je mehr Eingangskanäle angesprochen werden, umso besser und langfristiger wird Wissen gespeichert und damit umso fester verankert. Das vorliegende Arbeitsheft unterstützt in diesem Zusammenhang das Erinnerungsvermögen, das nicht nur an Einzelheiten und Begriffe geknüpft ist, sondern häufig auch an die Lernstation.

Folgende Inhalte des Deutschunterrichts werden innerhalb der verschiedenen Stationen behandelt:

- Wortarten
- Zeitformen des Verbs
- Aktiv – Passiv
- Konjunktiv und indirekte Rede
- Satzglieder
- Zeichensetzung

<sup>1</sup> Wenn in diesem Buch von Schüler gesprochen wird, ist immer auch die Schülerin gemeint. Ebenso verhält es sich mit Lehrer und Lehrerin etc.

# Materialaufstellung und Hinweise zu den einzelnen Stationen

## Wortarten

Die Seiten 8 bis 20 sind in entsprechender Anzahl zu vervielfältigen und den Schülern beizulegen. Als Möglichkeit zur Selbstkontrolle können Lösungsseiten zur Verfügung gestellt werden.

- Station 1 **Wortarten-Sudoku:** Sudokufeld mehrfach (ca. 5-mal) kopieren und laminieren, abwischbare Overheadstifte dazulegen, damit die Vorlage immer wieder zu verwenden ist.
- Station 2 **Wortarten-Stadt-Land-Fluss**
- Station 3 **Wortarten bestimmen**
- Station 4 **Treffende Adjektive finden**
- Station 5 **Adjektive steigern**
- Station 6 **Adjektive bestimmen**
- Station 7 **Adverbien-Labyrinth**
- Station 8 **Pronomen einsetzen**
- Station 9 **Kasusbestimmung des Nomens**
- Station 10 **Nomen in den richtigen Kasus setzen**
- Station 11 **Nomen zusammensetzen**
- Station 12 **Präpositionen und Pronomen kombinieren**

## Zeitformen des Verbs

Die Seiten 21 bis 28 sind in entsprechender Anzahl zu vervielfältigen und den Schülern beizulegen. Als Möglichkeit zur Selbstkontrolle können Lösungsseiten zur Verfügung gestellt werden.

- Station 1 **Klammerkartenspiel:** Entweder ca. 5 Exemplare auf festes Kartonpapier kopieren, Felder farbig ausmalen, evtl. laminieren oder Schüler selbst basteln lassen (s. Anleitung Arbeitsblatt); bunte Büroklammern dazulegen.
- Station 2 **Verben und ihre Zeitformen**
- Station 3 **Verbformen korrigieren**
- Station 4 **Verbformen bestimmen**
- Station 5 **Verbformen bilden**
- Station 6 **Zeitenfolge**
- Station 7 **Verben-Bingo**

## Aktiv – Passiv

Die Seiten 29 bis 35 sind in entsprechender Anzahl zu vervielfältigen und den Schülern beizulegen. Als Möglichkeit zur Selbstkontrolle können Lösungsseiten zur Verfügung gestellt werden.

- Station 1 **Text im Aktiv und Passiv schreiben**
- Station 2 **Vorgangs- und Zustandspassiv**
- Station 3 **Futur oder Passiv?**
- Station 4 **Aktiv-Passiv-Domino:** Kärtchen laminieren (evtl. farbig) und ausschneiden, in Briefumschlägen aufbewahren.
- Station 5 **Aktiv oder Passiv?**
- Station 6 **Aktiv/Passiv bestimmen und umwandeln**



# Laufzettel

für \_\_\_\_\_

## Pflichtstationen

Stationsnummer	erledigt	kontrolliert
Nummer _____		
Nummer _____		
Nummer _____		
Nummer _____		
Nummer _____		
Nummer _____		
Nummer _____		
Nummer _____		
Nummer _____		

## Wahlstationen

Stationsnummer	erledigt	kontrolliert
Nummer _____		
Nummer _____		
Nummer _____		
Nummer _____		
Nummer _____		



**Station 1**

Name: \_\_\_\_\_

**Wortarten-Sudoku**

**Aufgabe 1:**

Fülle das Sudoku-Spielfeld mit den Wortarten auf. Dabei darf jeder Begriff in jeder Zeile und jeder Spalte und in jedem 3 × 3-Feld nur einmal vorkommen.

Verwende folgende Abkürzungen:

- NOM = Nomen      ADJ = Adjektiv      PRON = Pronomen  
 VERB      ADV = Adverb      KONJ = Konjunktion  
 ART = Artikel      INT = Interjektion      PRÄP = Präposition

Viel Spaß!

PRON				KONJ	PRÄP			NOM
	KONJ		VERB		INT			
	VERB	NOM					INT	PRÄP
				PRON		INT		
	ART			ADJ			PRON	
		PRÄP		INT				
ADJ	ADV					PRÄP	ART	
			ART		PRON		NOM	
ART			ADJ	PRÄP				ADV

**Aufgabe 2:**

Finde zu jeder der im Sudoku verwendeten Wortarten ein Beispiel, z.B. Numerale = zwölf, und schreibe es auf ein Extrablatt.



## Wortarten-Stadt-Land-Fluss

### Aufgabe:

Findet euch zu einer Gruppe von vier bis sechs Spielern zusammen. Jeder von euch zeichnet eine Tabelle auf ein Blatt Papier, wie ihr es von dem Spiel „Stadt-Land-Fluss“ kennt. Im Kopf der Tabelle tragt ihr Wortartenbezeichnungen ein, wie z. B. Nomen, Verb, Adjektiv, Konjunktion, Präposition und Adverb.

Dann geht das Spiel los: Ein Mitspieler sagt laut „A“ und lässt danach leise für sich im Kopf das Alphabet durchlaufen, bis ein anderer Mitspieler „Stopp“ ruft. Der Buchstabe des Alphabets, bei dem der erste Mitspieler in diesem Moment angelangt war, wird laut genannt und alle Mitspieler versuchen nun, so schnell wie möglich entsprechende Wörter mit diesem Anfangsbuchstaben zu finden. Derjenige, der zuerst alle Felder einer Zeile ausgefüllt hat, ruft wiederum „Stopp“. Damit ist die Runde beendet und niemand darf mehr weiter schreiben.

Nun wird ausgezählt: Vergleicht eure Lösungen miteinander. Haben mehrere Mitspieler in einer Spalte den gleichen Begriff gefunden, gibt es für jeden von euch 5 Punkte. Hat jemand ein Wort gefunden, das niemand anderer genannt hat, gibt es dafür 10 Punkte. Nach ca. 6–10 Runden zählt ihr eure Punkte zusammen und ermittelt den Sieger.

Hier siehst du ein Beispiel für den Buchstaben „N“:

Nomen	Verb	Adjektiv	Konjunktion	Präposition	Adverb
Nase	nagen	nass	nachdem	neben	nachher



## Station 3

Name: \_\_\_\_\_

## Wortarten bestimmen (1)

## Aufgabe:

Bestimme bei den folgenden Sätzen die Wortarten und schreibe sie auf die Linien.

Die \_\_\_\_\_

zarte \_\_\_\_\_

Fee \_\_\_\_\_

hielt \_\_\_\_\_

ein \_\_\_\_\_

glitzerndes \_\_\_\_\_

Stäbchen \_\_\_\_\_

in \_\_\_\_\_

ihrer \_\_\_\_\_

sehr \_\_\_\_\_

zierlichen \_\_\_\_\_

feinen \_\_\_\_\_

Hand \_\_\_\_\_

Mein \_\_\_\_\_

Vater \_\_\_\_\_

bekommt \_\_\_\_\_

von \_\_\_\_\_

dem \_\_\_\_\_

Chef \_\_\_\_\_

zur \_\_\_\_\_

Belohnung \_\_\_\_\_

für \_\_\_\_\_

seine \_\_\_\_\_

Mühen \_\_\_\_\_

und \_\_\_\_\_

Anstrengungen \_\_\_\_\_

immer \_\_\_\_\_

viele \_\_\_\_\_

Geschenke \_\_\_\_\_





## Wortarten bestimmen (2)

Abseits \_\_\_\_\_

des \_\_\_\_\_

Dorfes \_\_\_\_\_

wohnen \_\_\_\_\_

meine \_\_\_\_\_

geliebten \_\_\_\_\_

Großeltern \_\_\_\_\_

mit \_\_\_\_\_

diesem \_\_\_\_\_

riesigen \_\_\_\_\_

Ungetüm \_\_\_\_\_

von \_\_\_\_\_

Hund \_\_\_\_\_

dort \_\_\_\_\_

auf \_\_\_\_\_

dem \_\_\_\_\_

schönsten \_\_\_\_\_

und \_\_\_\_\_

gepflegtesten \_\_\_\_\_

Bauernhof \_\_\_\_\_

Im \_\_\_\_\_

Sommer \_\_\_\_\_

liege \_\_\_\_\_

ich \_\_\_\_\_

meistens \_\_\_\_\_

lesend \_\_\_\_\_

unter \_\_\_\_\_

einem \_\_\_\_\_

Sonnenschirm \_\_\_\_\_

wegen \_\_\_\_\_

der \_\_\_\_\_

brennend \_\_\_\_\_

heißen \_\_\_\_\_

und \_\_\_\_\_

gefährlichen \_\_\_\_\_

UV-Strahlung \_\_\_\_\_

# Klammerkartenspiel (1)

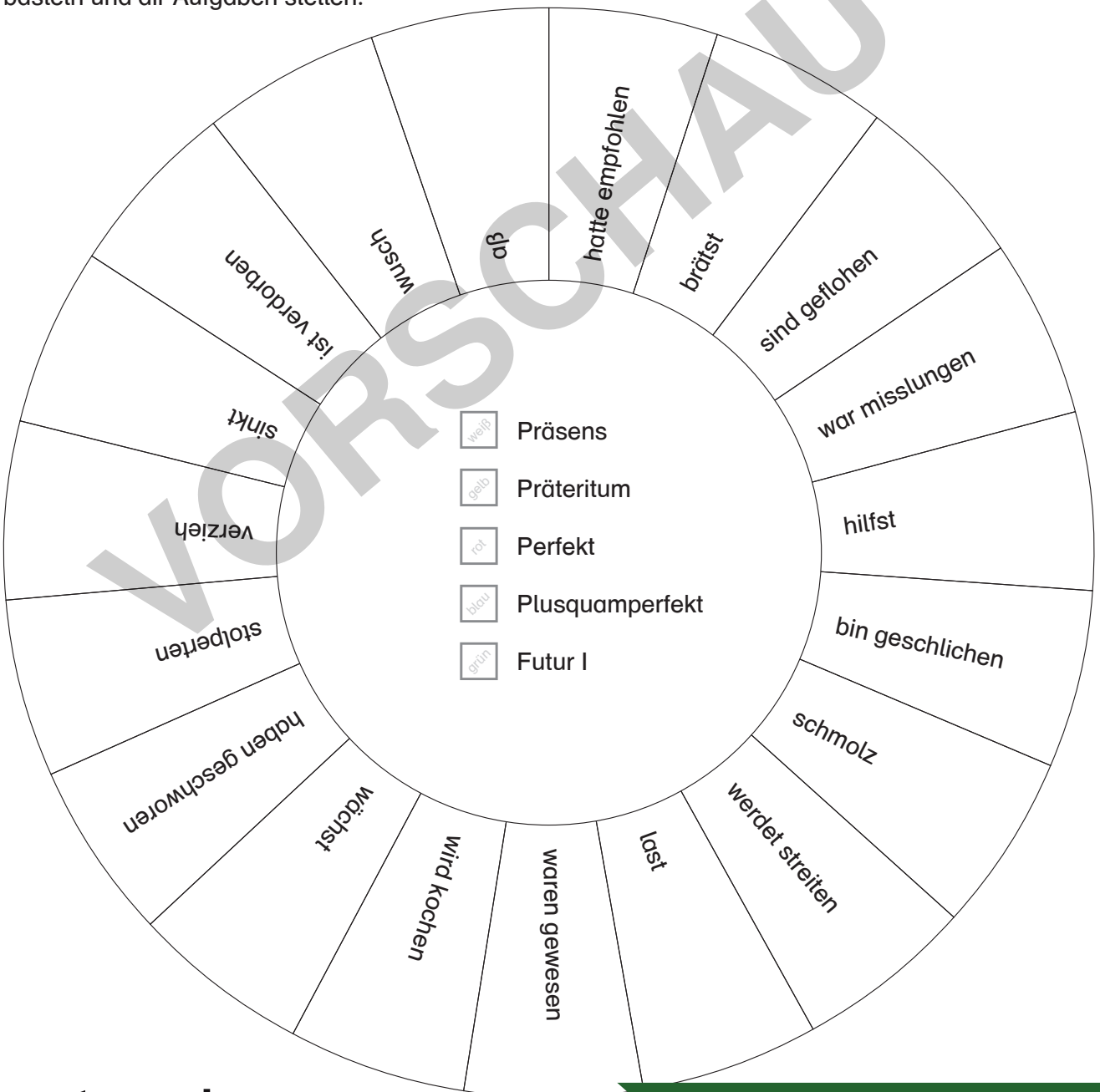
## Bastelanleitung:

- Vorlagen für die Vor- und Rückseite einer Pappscheibe, Pappe, Schere, Stifte, bunte Büroklammern

Bastle dir ein „Klammerkartenspiel“, mit dessen Hilfe du die Tempusformen der Verben üben kannst. Schneide dazu beide Scheiben aus und klebe sie auf Vor- und Rückseite eines Pappestücks der gleichen Größe, sodass die Felder mit den identischen Verben genau aufeinanderliegen. Male die Felder auf Vor- und Rückseite farbig aus.

Nun kannst du die Tempusformen üben. Nimm dir Büroklammern in den angegebenen Farben und stecke sie entsprechend der Tempusform an den Rand. Ob du die Zeit richtig erkannt hast, erkennst du, wenn du die Scheibe umdrehst.

Du kannst dir auch zu anderen Grammatikthemen (z. B. Aktiv-Passiv, Wortarten) eigene Scheiben basteln und dir Aufgaben stellen.



Zeitformen des Verbs

# Klammerspiel (2)

Zeitformen des Verbs

hatte empfohlen

aß

rot

gelb

weiß

blau

rot

gelb

weiß

rot

blau

rot

gelb

weiß

rot

gelb

weiß

rot

gelb

weiß

rot

gelb

weiß

rot

gelb

weiß

# Verben und ihre Zeitformen

## Aufgabe:

Füge die nachfolgenden Wörter zu einem sinnvollen Satz zusammen und schreibe diesen in allen Tempusformen auf.

1. über/die/mutig/springen/hoch/Mauer/Lilli

Plusquamperfekt \_\_\_\_\_

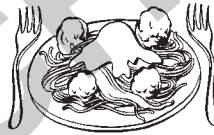
Präteritum \_\_\_\_\_

Perfekt \_\_\_\_\_

Präsens \_\_\_\_\_

Futur I \_\_\_\_\_

Futur II \_\_\_\_\_



2. essen/oft/du/kein/Fisch/Nudel/mögen/aber

Plusquamperfekt \_\_\_\_\_

Präteritum \_\_\_\_\_

Perfekt \_\_\_\_\_

Präsens \_\_\_\_\_

Futur I \_\_\_\_\_

Futur II \_\_\_\_\_

## Text im Aktiv und Passiv schreiben

### Aufgabe:

Wandle das Rezept in vollständige Sätze um. Schreibe auf einem Extrablatt zunächst die Zubereitung im Aktiv, anschließend im Passiv auf.

### Vampire's Cocktail

#### Zutaten/Vorbereitung:

Zuckerrand an Glas (nach Belieben)	Glasrand in Zitronen-, Orangensaft eintauchen, danach in Zucker drehen
2 Becher Natur- oder Orangenjoghurt	mit
2 Esslöffel (Trauben-)Zucker	mischen
2 Kugeln Zitroneneis	hinzufügen, gut mixen, gleichmäßig in vier Gläser verteilen
Blutorangensaft	auffüllen
(Blut-)Orangen-, Zitronenscheibe	einschneiden, an Glasrand stecken, verzieren

Viel Spaß beim Mixen!

Aktiv – Passiv



## Vorgangs- und Zustandspassiv

### Aufgabe:

Bilde aus den vorgegebenen Wörtern einen sinnvollen Satz im Vorgangs- und im Zustandspassiv Präsens und Präteritum.

#### 1. Sätze bilden

Vorgangspassiv Präsens: \_\_\_\_\_

Zustandspassiv Präsens: \_\_\_\_\_

Vorgangspassiv Präteritum: \_\_\_\_\_

Zustandspassiv Präteritum: \_\_\_\_\_

#### 2. Schuhe putzen

Vorgangspassiv Präsens: \_\_\_\_\_

Zustandspassiv Präsens: \_\_\_\_\_

Vorgangspassiv Präteritum: \_\_\_\_\_

Zustandspassiv Präteritum: \_\_\_\_\_

#### 3. Bild aufhängen

Vorgangspassiv Präsens: \_\_\_\_\_

Zustandspassiv Präsens: \_\_\_\_\_

Vorgangspassiv Präteritum: \_\_\_\_\_

Zustandspassiv Präteritum: \_\_\_\_\_

#### 4. Bibliothek schließen

Vorgangspassiv Präsens: \_\_\_\_\_

Zustandspassiv Präsens: \_\_\_\_\_

Vorgangspassiv Präteritum: \_\_\_\_\_

Zustandspassiv Präteritum: \_\_\_\_\_

## Lückentext zur indirekten Rede

### Aufgabe:

Setze die Verben in die indirekte Rede. Denke daran, dass du in den Konjunktiv II wechselst, wenn der Konjunktiv I dem Indikativ Präsens entspricht.

Mesut erzählt dem erkrankten Tobias von dem spannenden Referat ihrer Mitschülerin Lisa, in dem es um Igel ging. Er berichtet:



Der Igel \_\_\_\_\_ (können) sich mit seinem Stachelkleid gut gegen seine Feinde behaupten. Allerdings \_\_\_\_\_ (haben) er gegen das Auto keine Chance. Etwa eine halbe Million Igel \_\_\_\_\_ (fallen) jährlich dem Straßenverkehr zu Opfer. Sein Lebensraum \_\_\_\_\_ (werden) auch immer kleiner. Der Bestand \_\_\_\_\_ (sein) bedroht, sodass der Igel nun unter Naturschutz \_\_\_\_\_ (stehen).

Ein Igel im Garten \_\_\_\_\_ (sein) hervorragend, denn er \_\_\_\_\_ (sorgen) dafür, dass Schädlinge in Grenzen gehalten werden.

Den Früchten \_\_\_\_\_ (schaden) er nicht, ein Igel \_\_\_\_\_ (essen) nämlich kein Obst. Mit warmer Milch \_\_\_\_\_ (tun) man ihm keinen Gefallen, sie \_\_\_\_\_ (können) eher tödlich sein.

Insekten \_\_\_\_\_ (sein) seine Lieblings Speise, die er nachts und in der Dämmerung \_\_\_\_\_ (jagen). Dabei \_\_\_\_\_ (helfen) ihm sein bemerkenswertes Gehör und seine gute Nase.

Igel \_\_\_\_\_ (werden) bis zu 25 Zentimeter groß und 1 500 Gramm schwer.

Sie \_\_\_\_\_ (führen) ihr Dasein als Einzelgänger und \_\_\_\_\_ (finden) sich nur zur Paarungszeit zusammen, die zwischen Mai und August \_\_\_\_\_ (liegen). Das Weibchen \_\_\_\_\_ (bringen) nach etwa 35 Tagen zwei bis acht Junge zur Welt.

Vorausgesetzt, der Igel \_\_\_\_\_ (entkommen) seinen Feinden, \_\_\_\_\_ (erreichen) er das Alter von etwa sieben Jahren. Einfache Maßnahmen \_\_\_\_\_ (helfen) ihm dabei. Im Garten \_\_\_\_\_ (bieten) Sträucher und Hecken einen guten Lebensraum. Reisighaufen und aufgeschichtete Gartenabfälle \_\_\_\_\_ (nehmen) ein Igel bspw. gerne als Tagesversteck oder Winterquartier. Vorsicht beim Hacken oder Mähen \_\_\_\_\_ (vermeiden) die Verletzung eines Igels, der heutzutage unseren Schutz \_\_\_\_\_ (brauchen).

„Puh“, stöhnt Tobias, „das waren ja viele Informationen, das war bestimmt sehr anstrengend zuzuhören?“

„Ja, schon, aber es war auch interessant und wichtig, damit wir in Zukunft mehr für unsere heimischen Tiere tun können“, antwortet Mesut.



## Konjunktiv-Würfel

### Aufgabe:

Schreibt in die Würfelvorlage die unten genannten Satzanfänge hinein (oder erfindet eigene). Bastelt euch anschließend aus der Vorlage einen Würfel, indem ihr entlang der Markierungen ausschneidet, falzt und klebt. Würfelt abwechselnd zu zweit und schreibt drei bis sechs Sätze zu jedem Satzanfang in euer Heft.

*Wenn ich unsichtbar wäre ...*

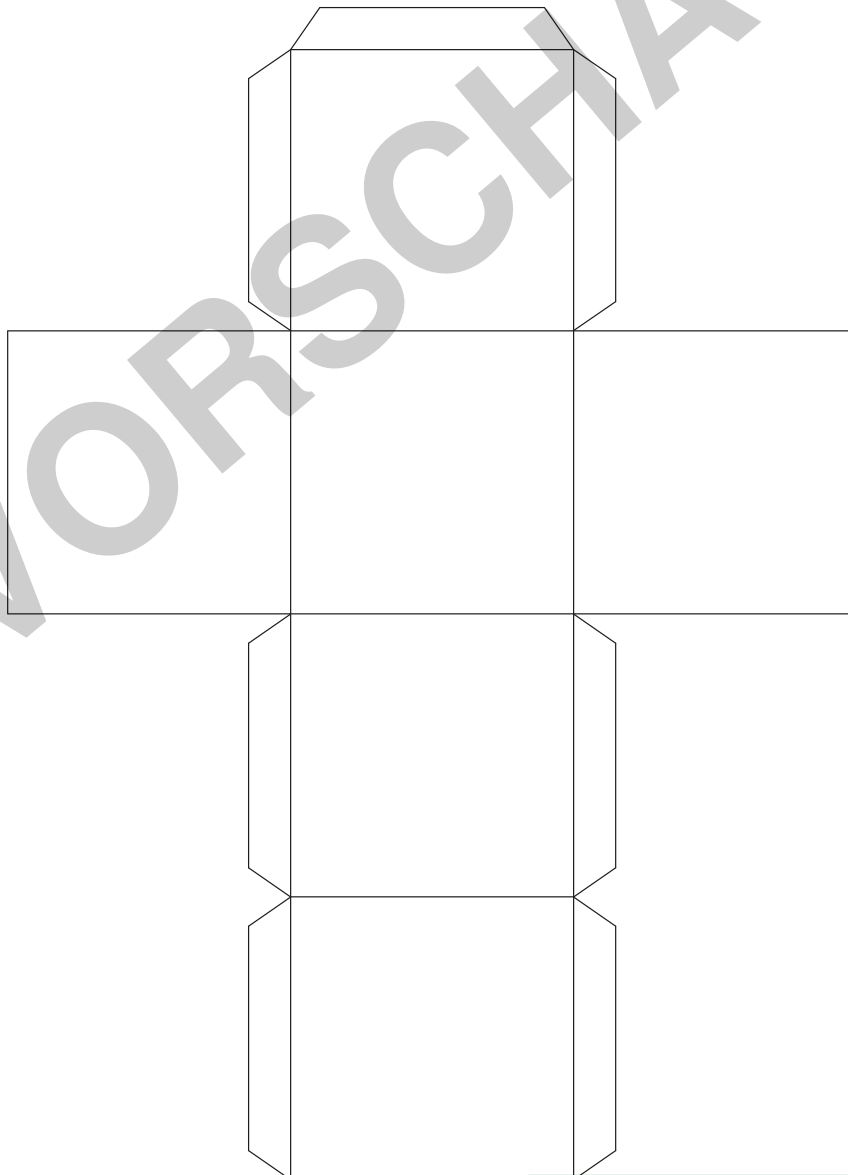
*Wenn meine Familie im Lotto gewänne ...*

*Wenn ich Schulsprecher wäre ...*

*Wenn ich einen Star träfe ...*

*Wenn ich mich an einen anderen Ort beamen könnte ...*

*Wenn ich einen Tag lang tun und lassen könnte, was ich wollte ...*





## Wissenstand testen (1)

**Aufgabe:**

Lies die folgenden Sätze und kreuze an, um welche Arten von Satzgliedern es sich bei den kursiv markierten Wörtern handelt.

S = Subjekt

P = Prädikat

Gen-O = Genitivobjekt

Dat-O = Dativobjekt

Akk-O = Akkusativobjekt

präp-O = präpositionales Objekt

advB = adverbiale Bestimmung

**Fledermäuse – nächtliche Jäger der Lüfte**

- Trotz der Namensähnlichkeit* sind Fledermäuse nicht mit Mäusen verwandt.
  - advB modal (Art & Weise)
  - advB kausal → konzessiv (Grund, Gegengrund)
  - präp-O
- Die Fledermaus ist *das einzige Säugetier*, das fliegen kann.
  - advB modal
  - Akk-O
  - Dat-O
- Seit ca. 55 Millionen Jahren* leben Fledermäuse *auf der Erde*.
  - advB temporal (Zeit) + advB modal
  - advB temporal + präp-O
  - advB temporal + advB lokal (Ort)
- Sie sind *überwiegend nachts* aktiv.
  - advB modal + Akk-O
  - advB temporal + Akk-O
  - advB temporal + advB modal
- Die Fledermaus verkörpert *für viele Menschen eine mystische und zauberhafte Welt*.
  - präp-O + Akk-O
  - Dat-O + präp-O
  - advB lokal + Dat-O
- Daher hat das Tier *in Fantasy- und Gruselromanen eine besondere Bedeutung* erlangt.
  - advB lokal + Akk-O
  - advB modal + Akk-O
  - präp-O + Dat-O



## Wissenstand testen (+)

7. Hier tut man *den fliegenden Jägern* allerdings *unrecht*.
- S + Akk-O
  - Akk-O + Dat-O
  - Dat-O + Akk-O
8. Fledermäuse sind *keine blutrünstigen Bestien*.
- advB modal
  - P
  - Akk-O
9. Die Fledermaus bleibt *interessant* und *für unsere Ökosysteme* ein wichtiges Lebewesen.
- advB modal + präp-O
  - advB modal + Dat-O
  - advB modal + advB lokal
10. *Aufgrund ihrer Echopeilung auf Basis von Ultraschalllauten* ortet eine Fledermaus vor allem nachts ihre Beute *höchst effektiv und punktgenau*.
- advB temporal + advB lokal
  - advB modal + advB kausal
  - advB kausal + advB modal
11. Die Fledermäuse stoßen Schallwellen aus, diese werden *von der Beute* reflektiert und die Fledermäuse fangen diese Schallwellen wieder *mit den Ohren* auf.
- präp-O + advB modal
  - Dat-O + präp-O
  - Akk-O + Dat-O
12. Eine Fledermaus fängt ihre Beute *mit den Zähnen*, meistens aber *mit den Flügeln*, die als Fangnetz dienen.
- präp-O
  - Dat-O
  - advB modal
13. Ihren Fang verzehrt sie *direkt im Flug* oder *am Baum hängend*.
- advB lokal
  - advB kausal
  - advB modal

PRON	INT	ART	ADV	KONJ	PRÄP	VERB	ADJ	NOM
PRÄP	KONJ	ADJ	VERB	NOM	INT	ART	ADV	PRON
ADV	VERB	NOM	PRON	ART	ADJ	KONJ	INT	PRÄP
NOM	ADJ	ADV	KONJ	PRON	VERB	INT	PRÄP	ART
INT	ART	KONJ	PRÄP	ADJ	ADV	NOM	PRON	VERB
VERB	PRON	PRÄP	NOM	INT	ART	ADV	KONJ	ADJ
ADJ	ADV	PRON	INT	VERB	NOM	PRÄP	ART	KONJ
KONJ	PRÄP	VERB	ART	ADV	PRON	ADJ	NOM	INT
ART	NOM	INT	ADJ	PRÄP	KONJ	PRON	VERB	ADV

## Station 3: Wortarten bestimmen (1)

Die = **bestimmter Artikel**  
 zarte = **Adjektiv**  
 Fee = **Nomen**  
 hielt = **Verb**  
 ein = **unbestimmter Artikel**  
 glitzerndes = **Adjektiv**  
 Stäbchen = **Nomen**  
 in = **Präposition**  
 ihrer = **Possessivpronomen**  
 sehr = **Adverb**  
 zierlichen = **Adjektiv**  
 feinen = **Adjektiv**  
 Hand = **Nomen**

Mein = **Possessivpronomen**  
 Vater = **Nomen**  
 bekommt = **Verb**  
 von = **Präposition**  
 dem = **bestimmter Artikel**  
 Chef = **Nomen**  
 zur = **Präposition und Artikel (zu + der)**  
 Belohnung = **Nomen**  
 für = **Präposition**  
 seine = **Possessivpronomen**  
 Mühen = **Nomen**  
 und = **Konjunktion**  
 Anstrengungen = **Nomen**  
 immer = **Adverb**  
 viele = **Indefinitpronomen/Zahladjektiv**  
 Geschenke = **Nomen**

Abseits = **Adverb**  
 des = **bestimmter Artikel**  
 Dorfes = **Nomen**  
 wohnen = **Verb**  
 meine = **Possessivpronomen**  
 geliebten = **Verb im Partizip Perfekt (II),  
 adjektivisch gebraucht**  
 Großeltern = **Nomen**  
 mit = **Präposition**  
 diesem = **Demonstrativpronomen**  
 riesigen = **Adjektiv**  
 Ungetüm = **Nomen**  
 von = **Präposition**  
 Hund = **Nomen**  
 dort = **Adverb**  
 auf = **Präposition**  
 dem = **bestimmter Artikel**  
 schönsten = **Adjektiv**  
 und = **Konjunktion**  
 gepflegtesten = **Adjektiv**  
 Bauernhof = **Nomen**

Im = **Präposition und Artikel (in + dem)**  
 Sommer = **Nomen**  
 liege = **Verb**  
 ich = **Personalpronomen**  
 meistens = **Adverb**  
 lesend = **Verb im Partizip Präsens (I),  
 adjektivisch gebraucht**  
 unter = **Präposition**  
 einem = **unbestimmter Artikel**  
 Sonnenschirm = **Nomen**  
 wegen = **Konjunktion**  
 der = **bestimmter Artikel**  
 brennend = **Verb im Partizip Präsens (I),  
 adjektivisch gebraucht**  
 heißen = **Adjektiv**  
 und = **Konjunktion**  
 gefährlichen = **Adjektiv**  
 UV-Strahlung = **Nomen**

### Station 4: Treffende Adjektive finden

- |                     |                |                      |
|---------------------|----------------|----------------------|
| 1. mächtigsten      | 2. häufig      | 3. unterschiedlicher |
| 4. wachsam          | 5. schläfrigen | 6. rosige            |
| 7. spitzen          | 8. liebsten    | 9. schnelle          |
| 10. wohlschmeckende | 11. behäbigen  | 12. großen           |
| 13. glitschige      | 14. süße       | 15. wenige           |
| 16. freier          | 17. eleganten  | 18. stark            |
| 19. besser          |                |                      |

### Station 5: Adjektive steigern

Positiv	Komparativ	Superlativ
sauber	sauberer	am saubersten
fleißig	fleißiger	am fleißigsten
leer	–	–
orange	–	–
viel	mehr	am meisten
stumm	–	–
quadratisch	–	–
laut	lauter	am lautesten
richtig	–	–
niedlich	niedlicher	am niedrigsten
arm	ärmer	am ärmsten
gut	besser	am besten
tot	–	–
fürchterlich	fürchterlicher	am fürchterlichsten
dunkel	dunkler	am dunkelsten