

Download

Sandra Kraus

Verkehrserziehung an Stationen - Klasse 3/4

Gefahrenquellen erkennen

VORSCHAU

Downloadauszug
aus dem Originaltitel:

 **netzwerk
lernen** Auer



zur Vollversion

Verkehrserziehung an Stationen - Klasse 3/4

Gefahrenquellen erkennen

VORSCHAU

Dieser Download ist ein Auszug aus dem Originaltitel

Verkehrserziehung an Stationen

Übungsmaterial mit dem Schwerpunkt Radfahrausbildung in den Klassen 3 und 4

Über diesen Link gelangen Sie zur entsprechenden Produktseite im Web.

<http://www.auer-verlag.de/go/dl6766>

Materialaufstellung und Hinweise

In diesem Heft werden Symbole für Einzelarbeit (☺), Partnerarbeit (☺☺), Gruppenarbeit (☺☺☺) und Arbeit mit der gesamten Klasse (☺☺☺☺) verwendet, die sich in der jeweiligen Kopfzeile der Arbeitsblätter befinden.

Verkehrsmittel früher und heute

Die Seiten 7 bis 15 in entsprechender Anzahl kopieren und den Schülerinnen und Schülern bereitlegen. Als Möglichkeit zur Selbstkontrolle können Lösungsseiten erstellt werden.

- Station 2 **Geschichte des Fahrrads**
Schere und Klebstoff bereitlegen.
- Station 4 **Memory®**
Schere bereitlegen, Memory®-Karten auf festeres Papier kopieren.
- Station 5 **Die Umwelt schonen**
Evtl. Internetzugang ermöglichen.
- Station 6 **Skates & Co.**
Internetzugang ermöglichen, Nachschlagewerke bereitlegen.

Das verkehrssichere Fahrrad

Die Seiten 16 bis 25 in entsprechender Anzahl kopieren und den Schülerinnen und Schülern bereitlegen. Als Möglichkeit zur Selbstkontrolle können Lösungsseiten erstellt werden.

- Station 3 **Richtig oder falsch?**
Rote und grüne Stifte sowie Lineale bereitlegen.
- Station 4 **Checkliste für mein Fahrrad**
Dieses Arbeitsblatt ist zu Hause mit dem eigenen Fahrrad zu erledigen.
- Station 6 **Ist mein Helm sicher?**
Fahradhelm bereitlegen.
- Station 8 **Würfelspiel**
Würfel, Spielfiguren und Karten (bitte vorher ausschneiden und laminieren oder auf festeres Papier kopieren) bereitlegen.

Im Straßenverkehr

Die Seiten 26 bis 38 in entsprechender Anzahl kopieren und den Schülerinnen und Schülern bereitlegen. Als Möglichkeit zur Selbstkontrolle können Lösungsseiten erstellt werden.

- Station 1 **Wichtige Verkehrszeichen**
Schere und Klebstoff bereitlegen. Schülerinnen und Schüler benötigen ihr Heft. Die Puzzlevorlage kann auch als Lösungsvorlage/Lösungsseite verwendet werden.
- Station 7 **Abbiegen**
Schere, Klebstoff und Zeichenblätter bereitlegen.

Gefahrenquellen erkennen

Die Seiten 39 bis 47 in entsprechender Anzahl kopieren und den Schülerinnen und Schülern bereitlegen. Als Möglichkeit zur Selbstkontrolle können Lösungsseiten erstellt werden.

- Station 2 **Richtiges Bremsen**
Hierfür wird teilweise das eigene Fahrrad zu Hause benötigt.

- Station 4 **Vorbeifahren an Hindernissen**
Schere und Klebstoff bereitlegen. Schülerinnen und Schüler benötigen ihr Heft.
- Station 5 **Rücksichtnahme**
Rote und grüne Stifte bereitlegen.
- Station 6 **Besondere Gefahrensituationen**
Internetzugang ermöglichen, Nachschlagewerke bereitlegen.

Mit dem Fahrrad unterwegs

Die Seiten 48 bis 56 in entsprechender Anzahl kopieren und den Schülerinnen und Schülern bereitlegen. Als Möglichkeit zur Selbstkontrolle können Lösungsseiten erstellt werden.

- Station 1 **Eine Radtour planen**
Marker bereitlegen.
- Station 3 **Fahrradkarten**
Ausreichende Anzahl an Fahrradkarten bereitlegen.
- Station 4 **Hilfe, eine Panne!**
Buntstifte bereitlegen.
- Station 6 **Was tun bei einem Platten?**
Hier kann zusätzlich evtl. ein Flickset gezeigt oder auch einmal ein platter Reifen in der Klasse geflickt werden.
- Station 8 **Wenn du es alleine nicht schaffst ...**
Telefonbuch bereitlegen.

Praktische Übungen

Die Seiten 57 bis 70 in entsprechender Anzahl kopieren und den Schülerinnen und Schülern bereitlegen.

- Station 1 **Balance halten**
Übung 1 + 2: Linien (Klebeband oder Straßenmalkreide).
- Station 2 **Gleichgewicht und Hindernisse**
Übung 1: große Zahlenkarten; Übung 3: Tore oder Stange, die von zwei Kindern gehalten wird; Übung 4: Stuhl, Bälle, Kiste.
- Station 3 **Wenden**
Übung 1: Straßenmalkreide.
- Station 4 **Genaues Fahren**
Übung 1: Seil oder Band; Übung 2: Pylonen oder Dosen; Übung 3: Brett, Wippe;
Übung 4: Dosen.
- Station 5 **Fahren mit Gegenverkehr**
Übung 1: Ball oder Plastikbecher mit Wasser; Übung 2: Parcours aufbauen (Pylonen, Kästen oder Straßenkreide).
- Station 6 **Rechts vor links**
Übung 2: Parcours aufbauen (Pylonen, Kästen oder Straßenkreide).
- Station 7 **Achtung, Gefahren!**
Übung 1: Hindernisse (kleine Bälle oder Ähnliches); Übung 2: Fahrbahn aus Schotter, Sand, Laub, Wasser.
- Station 8 **Bremsen**
Übung 1: Dosen; Übung 2: Hindernisse (kleine Bälle oder Ähnliches).

Viele Materialien finden Sie auch auf der Seite der Verkehrswacht (www.verkehrswacht-medien-service.de). Viele Verkehrswachten bieten Sets zum Ausleihen an, die beispielsweise Hindernisse wie Wippen beinhalten.



Manchmal gibt es keine Linksabbiegerspur oder du willst an einer Straße abbiegen, die dir sehr unübersichtlich und gefährlich erscheint. Dann wähle lieber den sicheren Weg.

Das richtige Abbiegen nach links auf dem sichersten Weg:

Du fährst am rechten Fahrbahnrand und steigst auf der Gehwegseite ab. Du schiebst das Fahrrad auf dem Gehweg und schaust nach rechts und links, bevor du die Straße überquerst. Wenn frei ist, schiebst du das Fahrrad über die Straße bis zum rechten Fahrbahnrand. Hier machst du einen Schulterblick, gibst das Handzeichen und fährst los.

4. Schreibe hier die sechs Punkte zum sicheren Linksabbiegen noch einmal in kurzen Sätzen auf.



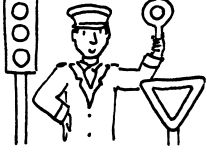
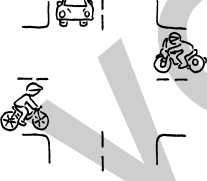
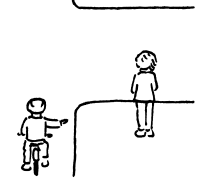

- 1. _____
- 2. _____
- 3. _____
- 4. _____
- 5. _____
- 6. _____

ndra Kraus: Verkehrserziehung an Stationen (Klassen 3 und 4)
Auer Verlag – AAP Lehrfachverlage GmbH, Donauwörth


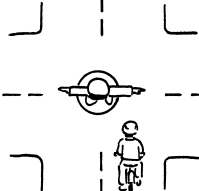



Aufgabe:

Kreise die richtige Antwort ein und finde das Lösungswort.

1		<p>A An diesem Schild muss ich den anderen Vorfahrt gewähren, darf aber weiterfahren, wenn frei ist.</p> <p>F An diesem Schild muss ich den anderen Vorfahrt gewähren. Ich muss auf jeden Fall anhalten.</p>
2		<p>Ö Es handelt sich hier um einen getrennten Rad- und Fußweg.</p> <p>Ä Es handelt sich hier um einen gemeinsamen Rad- und Fußweg. Die Fußgänger müssen auf mich Rücksicht nehmen, weil ich schneller bin.</p> <p>Ü Es handelt sich hier um einen gemeinsamen Rad- und Fußweg. Ich muss auf die Fußgänger achten und rücksichtsvoll fahren.</p>
3		<p>Du befindest dich an einer Kreuzung mit Schildern, Ampeln und einem Polizisten. Wessen Zeichen gilt?</p> <p>J Vorfahrtstraßenschild</p> <p>E Verkehrsampel</p> <p>H Verkehrspolizist</p>
4		<p>Wer darf zuerst fahren?</p> <p>E das Auto</p> <p>R das Fahrrad</p> <p>S das Motorrad</p>
5		<p>Worauf musst du achten?</p> <p>W auf Gegenverkehr</p> <p>A die Rechts-vor-links-Regel</p> <p>E die Fußgänger</p>
6		<p>Wie oft musst du beim Linksabbiegen einen Schulterblick machen?</p> <p>L einmal</p> <p>R zweimal</p> <p>E dreimal</p>



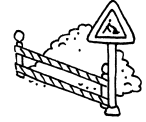
7		<p>A Verbot für alle Fahrräder</p> <p>F Hier ist ein Fahrradweg. Ich kann ihn benutzen, muss aber nicht.</p> <p>S Hier ist ein Fahrradweg. Ich muss ihn benutzen und darf nicht auf der Straße fahren.</p>
8		<p>Ö Ich darf fahren.</p> <p>C Ich muss anhalten.</p> <p>T Ich muss um den Polizisten herumfahren.</p>
9		<p>J Achtung, eine Baustelle. Ich muss stehen bleiben und die Bauarbeiter nach einer Umleitung fragen.</p> <p>H Achtung, Baustelle. Ich mache einen Schulterblick, gebe Handzeichen und umfahre die Baustelle. Dabei muss ich auf Gegenverkehr achten.</p> <p>E Die Baustellenschilder gelten nur für die Baustellenfahrzeuge.</p>
10		<p>Wer darf zuletzt fahren?</p> <p>D das Auto</p> <p>R das Fahrrad</p> <p>E das Motorrad</p>
11		<p>Was machst du an Straßen, die dir zum Linksabbiegen zu gefährlich erscheinen?</p> <p>W Ich halte an und gehe langsam über die Straße.</p> <p>A Es wird schon nichts passieren, einfach losfahren.</p> <p>I Ich benutze den sicheren Weg, fahre an den Rand und gehe über den Bürgersteig.</p>
12		<p>Von wo kommt der Gegenverkehr?</p> <p>L immer von rechts</p> <p>N immer von vorne</p> <p>E das kommt auf die Kreuzung an</p>

Trage hier die Buchstaben deiner Lösungen ein:

--	--	--	--	--	--	--	--	--	--

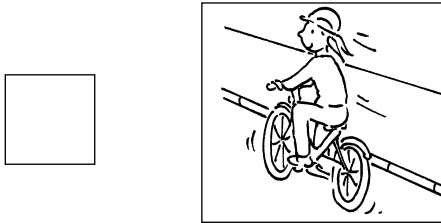
Wenn du das Lösungswort herausbekommen hast, waren alle Antworten richtig!

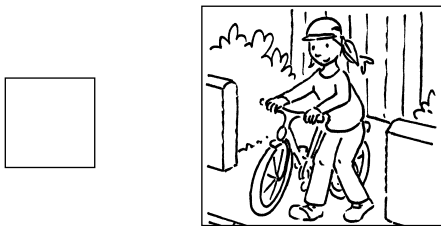
Station 1 Richtiges Starten

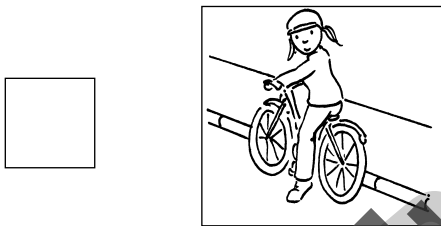


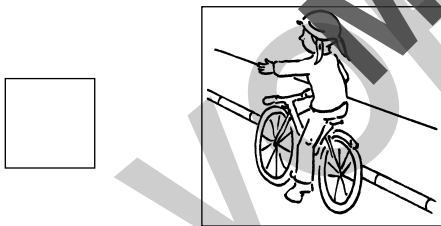
Aufgabe:

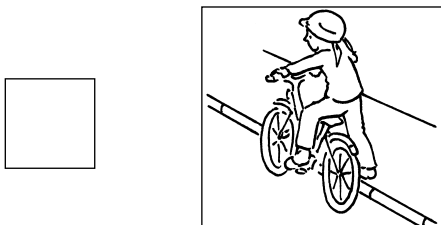
Nummeriere die Bilder und schreibe auf, was der Radfahrer macht.

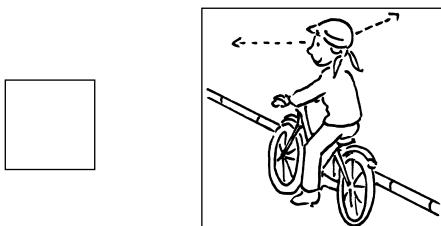














Aufgabe:

1. Dein Fahrrad hat eine Vorderrad- und eine Hinterradbremse.
Überlege, was passiert:

1) Wenn ich nur die Vorderradbremse benutze:

2) Wenn ich nur die Hinterradbremse benutze:

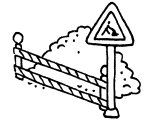
3) Wenn ich beide Bremsen benutze:

Um die Bremsen richtig einzuschätzen, solltest du mit ihnen üben. Oftmals ist die Vorderradbremse sehr effektiv. Bei hoher Geschwindigkeit besteht jedoch die Gefahr, dass du über den Lenker geschleudert wirst. Meist ist es ratsam, beide Bremsen gleichzeitig zu benutzen.

2. Probiere zu Hause aus, welcher Bremshebel für welche Bremse zuständig ist und trage es hier ein:

Linker Bremshebel: _____

Rechter Bremshebel: _____



Aufgabe:

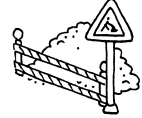
1. Suche dir einen Partner und führt diesen Versuch durch:

Lauft dicht hintereinander durch den Klassenraum oder leise im Flur entlang. Der Vordermann bestimmt die Geschwindigkeit. Zwischendurch kann er auch ganz plötzlich abbremsen oder stehen bleiben. Vergrößert den Abstand zwischen euch im zweiten Durchgang.

Was fällt euch im ersten Durchgang auf?

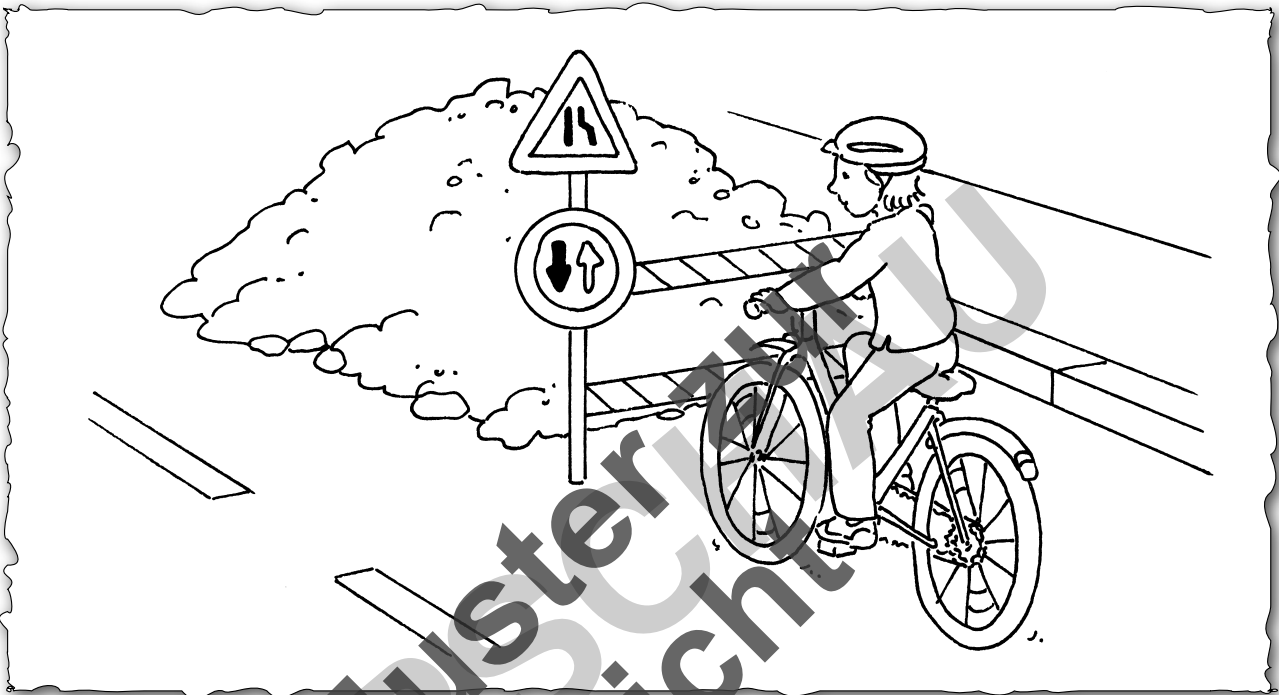
Was fällt euch im zweiten Durchgang auf?

2. Der Abstand beim Fahrradfahren sollte immer drei Fahrradlängen betragen. So kannst du noch rechtzeitig anhalten, falls dein Vordermann plötzlich bremsen muss. Aber warum sollte er das eigentlich? Überlege dir drei Gründe:



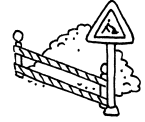
Aufgabe:

- Oje, die Sätze sind durcheinandergeschüttelt worden. Schaffst du es, sie wieder in die richtige Reihenfolge zu bringen? Schneide sie aus und klebe sie richtig in dein Heft.



Ich achte auf möglichen Gegenverkehr. Ich gewähre ihm Vorrang.
Ich ordne mich zur Fahrbahnmitte hin ein.
Wenn die Straße frei ist, fahre ich mit etwa einem Meter Abstand am Hindernis vorbei.
<u>Vorbeifahren an einem Hindernis</u>
Ich gebe ein deutliches Handzeichen mit der linken Hand.
Ich sehe mich über die linke Schulter nach hinten um.
Ich gebe ein Handzeichen mit der rechten Hand und ordne mich wieder rechts ein.

- Vielleicht entdeckst du ein Schild, das du noch nicht kennst. Was bedeutet es wohl?



Eine erfolgreiche Teilnahme am Straßenverkehr erfordert Rücksichtnahme.

Aufgabe:

1. Was bedeutet Rücksichtnahme? Markiere die Wörter, die dasselbe ausdrücken.

Achtung	Respektlosigkeit	Schnelligkeit	Respekt	
Anerkennung	Behutsamkeit	beachten	überholen	auslachen

2. Lies dir die Beispiele durch.

Markiere rücksichtsvolles Verhalten grün und nicht rücksichtsvolles Verhalten rot.

Marie will ihre neuen Inliner ausprobieren. Sie zieht sie in der Hofeinfahrt an und lässt sich den Hof hinunterrollen. Dann schießt sie wie der Blitz auf den Bürgersteig. Hui, das hat Spaß gemacht. Selbst die alte Frau Miller, die gerade auf dem Bürgersteig entlanglief, hat große Augen gemacht.

Julia und Sarah machen eine Fahrradtour. Sie überqueren eine Kreuzung und biegen dann auf den Fahrradweg ab. Es ist ein gemeinsamer Rad- und Fußweg. Heute sind viele Fußgänger unterwegs, denn das Wetter ist super. Vor ihnen läuft eine Mutter mit zwei Kindern. Sie schiebt einen Rollstuhl mit einer älteren Dame und hat an der anderen Hand noch das kleinere Kind. Zum Vorbeifahren bleibt kaum Platz. Julia und Sarah steigen ab und schieben ihre Räder vorbei.

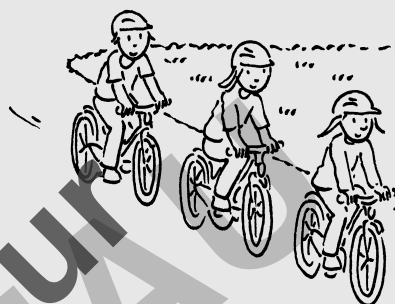
Joshua fährt mit seinem Fahrrad die Straße entlang. Jetzt will er rechts abbiegen. Er macht ein Handzeichen und radelt schnell um die Kurve. Eine ältere Omi überquert gerade die Straße. Damit sie ihn kommen hört und sich beeilt, klingelt Joshua mehrmals und radelt dann einfach knapp an der Omi vorbei.

3. Bespreche mit einem Partner, wie sich die rücksichtslosen Kinder besser verhalten könnten.



Gefahren Übung 1

Drei Kinder fahren in einer Reihe. Das erste Kind bestimmt die Geschwindigkeit. Es kann auch sehr langsam werden oder sogar plötzlich anhalten. Die anderen Fahrer müssen darauf vorbereitet sein und sollen möglichst keinen Auffahrunfall bauen!



Damit auch das erste Kind sich auf mögliche Hindernisse und Gefahren einstellen muss, könnt ihr in der zweiten Runde ein Kind an den Rand stellen, das manchmal (nicht immer!) kleine Bälle oder Ähnliches auf die Fahrbahn rollt.

Gefahren Übung 2

Fahrt auf der vorbereiteten Fahrbahn. Wie fährt es sich auf Schotter, Sand, laubbedeckter oder sogar nasser Fahrbahn. Probiert auch aus, ob ihr hier genauso gut bremsen könnt wie auf einer „normalen“ Fahrbahn.



1. Lösungsbeispiele:

umweltschonend	nicht umweltschonend
Fahrrad	Auto
Inlineskates	LKW
Fahrgemeinschaften bilden	Flugzeug
öffentliche Verkehrsmittel	
zu Fuß gehen	

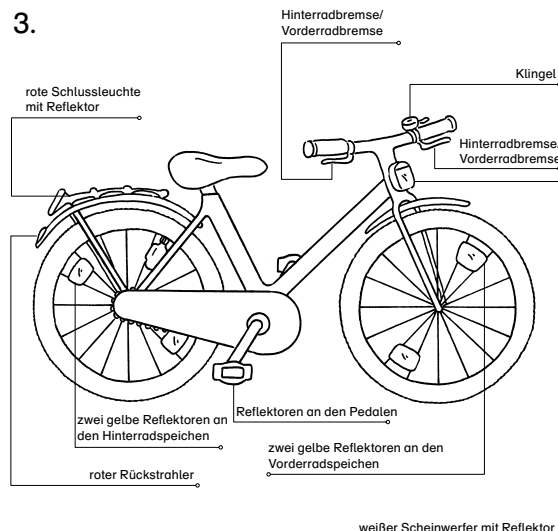
2. individuelle Lösung

LOSLINGSWORT: S K A T E B O A R D

2.

- Checkliste**
- rote Schlussleuchte mit integriertem Reflektor (meistens unter dem Gepäckträger befestigt)
 - roter Rückstrahler (am hinteren Schutzblech)
 - Hinterradbremse
 - zwei gelbe Reflektoren an den Hinterradspeichen
 - Klingel
 - weißer Scheinwerfer vorne (mit Reflektor)
 - Vorderradbremse
 - zwei gelbe Reflektoren an den Vorderradspeichen
 - Reflektoren an den Pedalen
 - Dynamo (erzeugt die Energie für das Licht, befindet sich am Hinterrad)

3.



1.

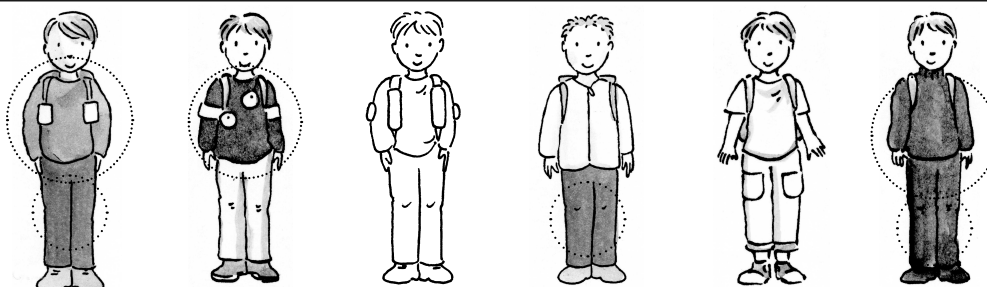
A	B	R	Ü	C	K	S	T	R	A	H	L	E	R	E	R	T	Z	U	D
R	T	Z	U	I	O	A	A	S	D	F	G	H	J	K	L	Ö	Ä	T	Y
W	E	J	T	Z	U	T	Y	X	C	V	F	G	H	B	N	M	S	D	N
Q	W	T	E	W	V	T	Z	U	I	Z	R	E	D	G	H	U	T	E	A
A	S	D	F	G	K	E	B	N	M	J	K	L	Ö	U	I	P	Q	W	M
D	F	G	S	C	H	L	U	S	S	L	E	U	C	H	T	E	T	Z	O
F	G	H	T	S	A	Z	I	N	W	E	R	V	A	R	R	D	E	R	T
S	D	F	S	C	H	E	I	N	W	E	R	F	E	R	I	A	L	Ö	Ä
C	V	B	N	M	H	J	K	L	G	Q	W	E	R	Z	U	L	O	P	Ü
Y	X	D	F	E	R	V	B	G	H	E	E	R	T	H	J	E	S	D	F
A	Q	S	W	D	E	F	R	G	T	H	L	T	H	Z	J	U	K	I	L
H	I	N	T	E	R	R	A	D	B	R	E	M	S	E	G	H	J	K	L
X	E	C	R	V	O	R	D	E	R	R	A	D	B	R	E	M	S	E	Y

- Rückstrahler
- Schlussleuchte
- Scheinwerfer
- Hinterradbremse
- Vorderradbremse
- Sattel
- Pedale
- Dynamo
- Klingel

2. Reflektoren

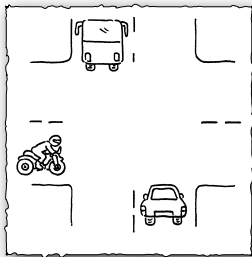
- Luis und Lena sind Zwillinge. Sie haben beide zum zwölften Geburtstag ein Fahrrad geschenkt bekommen. Luis' Fahrrad ist schwarz und hat 20 Gänge. Es ist ein Mountainbike. Damit kann er auch ohne Probleme im Gelände fahren. Es hat keine Reflektoren, denn die braucht Luis nicht. „Das ist nur was für Mädchen“, sagt er. Sein Mountainbike hat eine Vorderradbremse und eine Hinterradbremse. Eine Klingel hat er sich auch am Lenker befestigt. Einen Dynamo benötigt das Fahrrad auch nicht, denn es hat keine Scheinwerfer. Lenas Fahrrad ist dunkelgrau, hat aber viele bunte Streifen. Das sieht toll aus, findet Lena. Es hat zwar nur 3 Gänge, aber das reicht Lilly. Auf dem Gepäckträger kann sie einen Korb befestigen. **Die Schlussleuchte hat einen integrierten Reflektor.** Zusätzlich ist am Schutzblech noch ein **roter Rückstrahler** befestigt. Auch der **große weiße Scheinwerfer vorne funktioniert gut.** Das hat Lena gleich ausprobiert, als sie eine Probefahrt gemacht hat. Erst wusste sie gar nicht, wie das Licht angent, aber dann hat sie den **Dynamo** entdeckt. Wenn sie abends von ihrer Freundin mit dem Rad nach Hause fährt, macht sie immer das Licht an, damit sie die anderen Verkehrsteilnehmer nicht übersehen. Lenas Fahrrad hat auch **Reflektoren an den Speichen**, man nennt sie auch Katzenaugen. Außerdem hat sie reflektierende Streifen direkt an den Reifen. Das haben viele neue Räder, hat ihr Vater erklärt. Gestern war Luis doch ein bisschen neidisch, auch wenn er das nie zugeben würde. Er musste sich nämlich von seiner Mama bei seinem Freund abholen lassen, weil er mit dem Fahrrad nicht auf der Straße fahren darf.
- Luis darf mit seinem Fahrrad nicht auf der Straße fahren, weil es nicht verkehrssicher ist. Er ist neidisch, weil Lena mit ihrem Fahrrad auf der Straße fahren darf.

- 1) Ja, ohne Helm sollte man nie fahren.
 - 2) Nein, auch nach etwa 5 Jahren sollte ein Helm ausgetauscht werden.
 - 3) Er besteht aus einer ca. 2 cm dicken Schaumschicht und einer Außenschale aus Kunststoff.
 - 4) Der Kinnriemen sollte mindestens 18 mm breit sein.

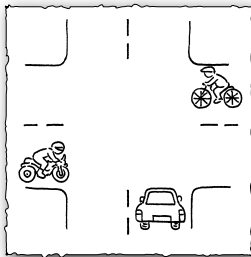


ndra Kraus: Verkehrserziehung an Stationen (Klassen 3 und 4)
Auer Verlag – AAP Lehrerfachverlage GmbH, Donauwörth

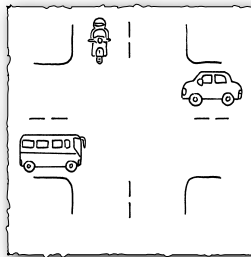
1.



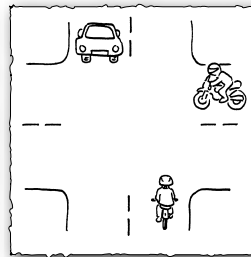
- 2 Motorrad
- 1 Auto
- 3 Bus



- 1 Fahrrad
- 2 Auto
- 3 Motorrad

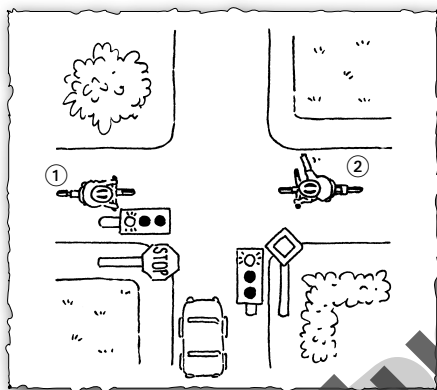


- 3 Auto
- 1 Bus
- 2 Roller



- 2 Motorrad
- 3 Fahrrad
- 1 Auto

2. individuelle Lösung



- 2 Auto
- 1 Radfahrer 1
- 1 Radfahrer 2

Radfahrer 1 und 2 dürfen zuerst fahren, denn die Ampel zeigt grün.

1.



○ rot

Du musst stehen bleiben und warten.



○ grün

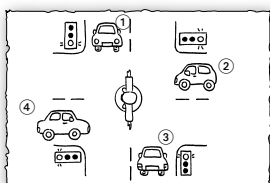
Du darfst fahren.



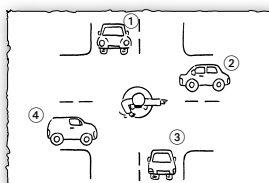
○ gelb

Du darfst noch zügig durchfahren.

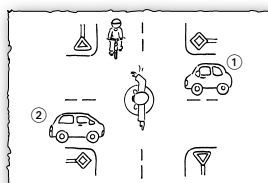
2.



- Auto 1 und 3



- Auto 2 und 4, aber sie müssen zügig fahren, denn gleich dürfen die anderen fahren.



- das Fahrrad