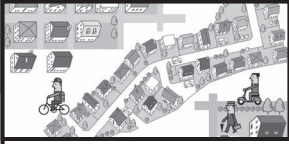


Vorwort		4
Kap. I: Die Gliederung Deutschlands		5 - 9
	<ul style="list-style-type: none">- Bundesländer, Kreise, Städte, Gemeinden- Die deutschen Landschaften- Leben in den verschiedenen Landschaften	
Kap. II: Himmelsrichtungen		10
	<ul style="list-style-type: none">- Die Windrose	
Kap. III: Eine Deutschlandreise		11
	<ul style="list-style-type: none">- Deutschlandreise	
Kap. IV: Städte und Gemeinden		12 - 16
	<ul style="list-style-type: none">- Schilder- Postleitzahlen- Autokennzeichen- Unser Straßennetz- Weitere Verkehrswege	
Kap. V: Navigation und Ortung		17
	<ul style="list-style-type: none">- GPS	
Kap. VI: Der Umgang mit der Landkarte		18 - 23
	<ul style="list-style-type: none">- Legenden- Landkarten - Planquadrate- Der Maßstab- Die Maßstabsleiste	
Kap. VII: Großstadt, Kleinstadt, Dorf und Land		24 - 27
	<ul style="list-style-type: none">- Dienstleistung, Industrie, Handwerk und Landwirtschaft	
Kap. VIII: Mein Heimatort		28 - 41
	<ul style="list-style-type: none">- Hier wohne ich- Steckbrief meines Wohnortes- Das ist meine Schule- Mein Schulweg- Am und im Schulbus- Mit dem Fahrrad unterwegs- Kennst du die Verkehrszeichen?- Verkehrszeichen: Die Ampel- Verkehrszeichen: Der Zebrastreifen	
Kap. IX: Mein Umfeld		42 - 44
	<ul style="list-style-type: none">- Bäume, Wiese, Park- Toben und Spielen- Freizeit und Sport	
Kap. X: Die Lösungen		45 - 49



Liebe Kolleginnen und Kollegen,

Kinder können nicht bestimmen, wo sie wohnen möchten. Sie leben dort, wo Vater oder Mutter Arbeit haben, wo sie seit Generationen verwurzelt sind oder es sich günstig wohnen lässt. Dort befindet sich ihre Schule, dort gestalten sie ihre Freizeit, dort haben sie ihre Freunde und Freundinnen.

Doch wie sieht es in ihrer Umgebung aus? Bundesländer, Landkreise, Städte, Stadtteile, Orte, wo befinden sie sich?

Wie sieht das auf einer Landkarte aus? Und wie geht man überhaupt mit so einer Karte um? Wo ist Norden, was bedeutet der Maßstab? GPS und Navi, eine tolle Sache, aber was, wenn der Akku leer ist?

Diese Kopiervorlagen liefern Antworten auf viele Fragen. Weiteres um den individuellen Wohnort der Kinder kann nach den vorgegebenen Anregungen erforscht und erkundet werden.



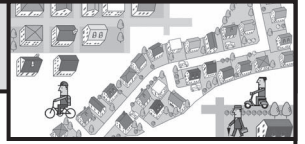
Doch zur Umgebung gehören nicht nur geografische Aspekte. Auch das soziale Umfeld – Familie, Freunde, Schule – spielt eine große Rolle und wird untersucht. Nicht zu vergessen die digitale Welt des Internets – wobei wir fast wieder beim Navi angekommen wären.

Die Materialien sind zum Teil bereits ab Klasse 2 einsetzbar. Die individuelle Auswahl obliegt dabei Ihnen, da Sie Ihre Schülerinnen und Schüler am besten kennen und deren individuelle Möglichkeiten am besten einschätzen können. Sicher finden sich ortsspezifisch weitere Ideen, die die Materialien ideal ergänzen.

Viel Interesse und Forschergeist wünschen Ihnen und Ihren Schülern der Kohl-Verlag und

Gabriela Rosenwald

I. Die Gliederung Deutschlands



Bundesländer, Kreise, Städte, Gemeinden

Neben der topografischen Einteilung gibt es in Deutschland auch eine politische Gliederung. Seit 1990 wird die Bundesrepublik Deutschland aus 16 Bundesländern gebildet. Drei dieser Länder sind Stadtstaaten, d. h., sie bestehen hauptsächlich aus einer Stadt. Das sind Hamburg, die Hauptstadt Berlin und Bremen (zu Bremen gehört auch Bremerhaven). Jedes Bundesland hat seine Hauptstadt.

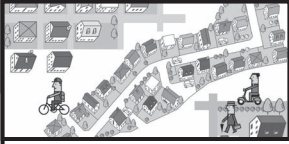


Aufgabe 1:



- Male das Bundesland, in dem du lebst, rot an.*
- Wie heißt die Hauptstadt deines Bundeslandes?*
- Welche Bundesländer oder andere Staaten umgeben dein Land?*
- Verbinde die Wappen mit dem Bundesland.*

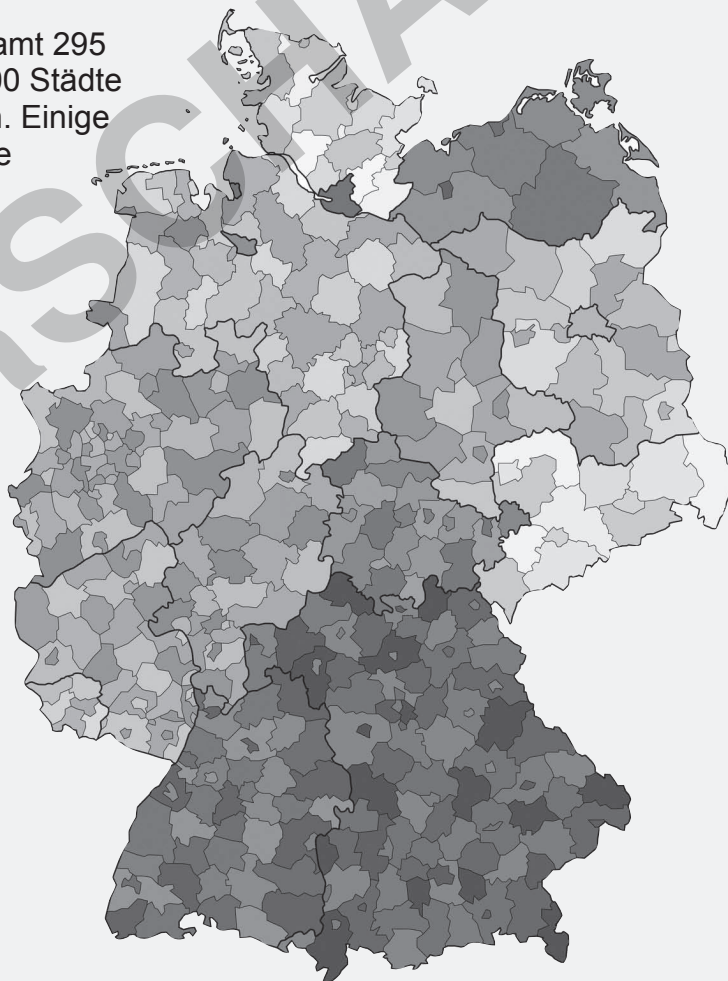
I. Die Gliederung Deutschlands



Die Bundesländer teilen sich weiter auf in Regierungsbezirke, (Land)kreise, kreisfreie Städte, in Gemeindeverbände und Gemeinden. Regierungsbezirke gibt es nur noch in Baden-Württemberg, Bayern, Hessen und Nordrhein-Westfalen.



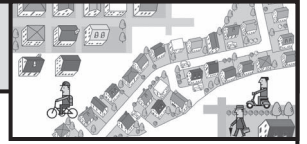
In Deutschland gibt es insgesamt 295 (Land-)Kreise, etwas über 2000 Städte und knapp 12.000 Gemeinden. Einige Gemeinden können besondere Namen haben, die sie wegen ihrer Geschichte oder Größe erhalten haben, Beispiele: Stadt, Markt, Flecken, Bergstadt etc.. Eine kreisfreie Stadt gehört keinem Landkreis an, sondern bildet einen eigenen Stadtkreis. Den gibt es um Hannover, Aachen und Saarbrücken. Hinzu kommen die 107 kreisfreien Städte, die keinem Landkreis angehören.



Aufgabe 2:

Schaut auf eine Deutschland-Karte. In welchem Landkreis lebt ihr? Markiert den Landkreis, in dem ihr lebt.

VI. Der Umgang mit der Landkarte



Die Maßstabsleiste

Auf vielen Karten und Abbildungen findet man nicht nur den Maßstab der Karte, sondern auch eine Maßstabsleiste. Die Maßstabsleiste hilft dir, Entfernungen auf der Karte abzumessen oder abschätzen zu können.

Diese Maßstabsleiste ist in vier Teile eingeteilt. Die Karte zeigt einen Maßstab von 1: 10.000.000, das bedeutet: 1 cm auf der Karte entspricht ca. 100 km in Wirklichkeit.

Hier siehst du es noch einmal, vergrößert gezeichnet.



1 cm 2 cm 3 cm 4 cm

100 km 200 km 300 km 400 km

Mit einem Lineal kannst du nun ungefähr die Entfernung zweier Städte abmessen. Allerdings nur die „Luftlinie“, da Straßen und Autobahnen Kurven und Umwege machen. So ist die Strecke immer länger als die Luftlinie. Autobahnen sind auf der Karte meist mit zwei Linien gezeichnet, die kleineren Straßen sind schmaler und haben eine andere Farbe.

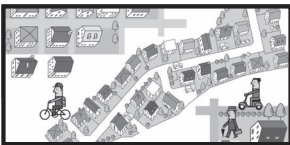


EA

Aufgabe 4: Miss mit einem Lineal die Entfernung (Luftlinie) zwischen

	in cm gemessen	in Wirklichkeit
a) Stuttgart und München		
b) Berlin und Düsseldorf		
c) Köln und Dresden		
d) Bremen und Nürnberg		
e) Lübeck und Frankfurt a.M.		

VII. Großstadt, Kleinstadt, Dorf und Land



Aufgabe 4: *Führt eine Umfrage durch: Wo würdet ihr am liebsten leben? Macht für jede Meinung einen Strich in dem passenden Kästchen. Zählt dann aus. Wer hat mehr Stimmen, Stadt oder Land?*

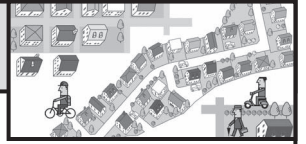
Ich möchte in der Stadt leben	
Ich möchte auf dem Land leben	



Aufgabe 5: *Hier musst du vier verschiedene Puzzles zusammensetzen. Dann findest du zu Großstadt, Kleinstadt, Dorf und Land jeweils ein Bild. Klebe sie auf ein Blatt und beschrifte sie.*



VII. Großstadt, Kleinstadt, Dorf und Land



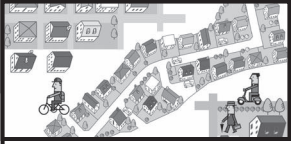
Aufgabe 6: Finde und markiere 28 Begriffe im Wortsuchspiel, die du in einer Stadt oder einem Dorf finden kannst. Was du besonders zutreffend für Stadt oder Dorf findest, schreibst du unten in die Tabelle. Vieles ist auch in Stadt und Dorf zu finden.

B	U	S	D	E	S	P	O	R	T	P	L	A	T	Z	U	H	S	C
G	U	K	T	H	E	A	T	E	R	O	G	R	S	F	R	U	T	V
K	O	R	B	E	G	R	U	N	D	S	C	H	U	L	E	L	R	A
S	Ä	A	H	D	E	K	E	H	O	T	E	L	P	O	J	I	A	B
K	I	N	O	P	A	P	R	K	I	R	C	H	E	T	S	K	ß	A
A	E	K	N	D	R	L	T	I	K	A	G	G	R	Z	P	E	E	U
U	G	E	S	C	H	Ä	F	T	E	E	A	Z	M	O	I	S	N	E
F	E	N	N	R	A	T	H	A	U	S	S	T	A	L	E	F	B	R
H	A	H	R	A	R	Z	T	A	R	T	T	A	R	I	L	L	A	N
A	B	A	N	K	U	E	A	P	O	T	H	E	K	E	P	U	H	H
U	F	U	B	A	H	N	F	E	R	I	A	D	T	K	L	G	N	O
S	R	S	E	R	E	A	L	S	C	H	U	L	E	S	A	H	A	F
T	A	N	K	S	T	E	L	L	E	S	S	A	B	Y	T	A	L	O
M	A	S	K	O	L	M	A	R	K	T	P	L	A	T	Z	F	L	H
B	A	H	N	H	O	F	B	O	X	F	E	U	E	R	W	E	H	R
D	D	E	O	K	P	V	E	C	Z	N	O	P	A	W	D	N	N	U

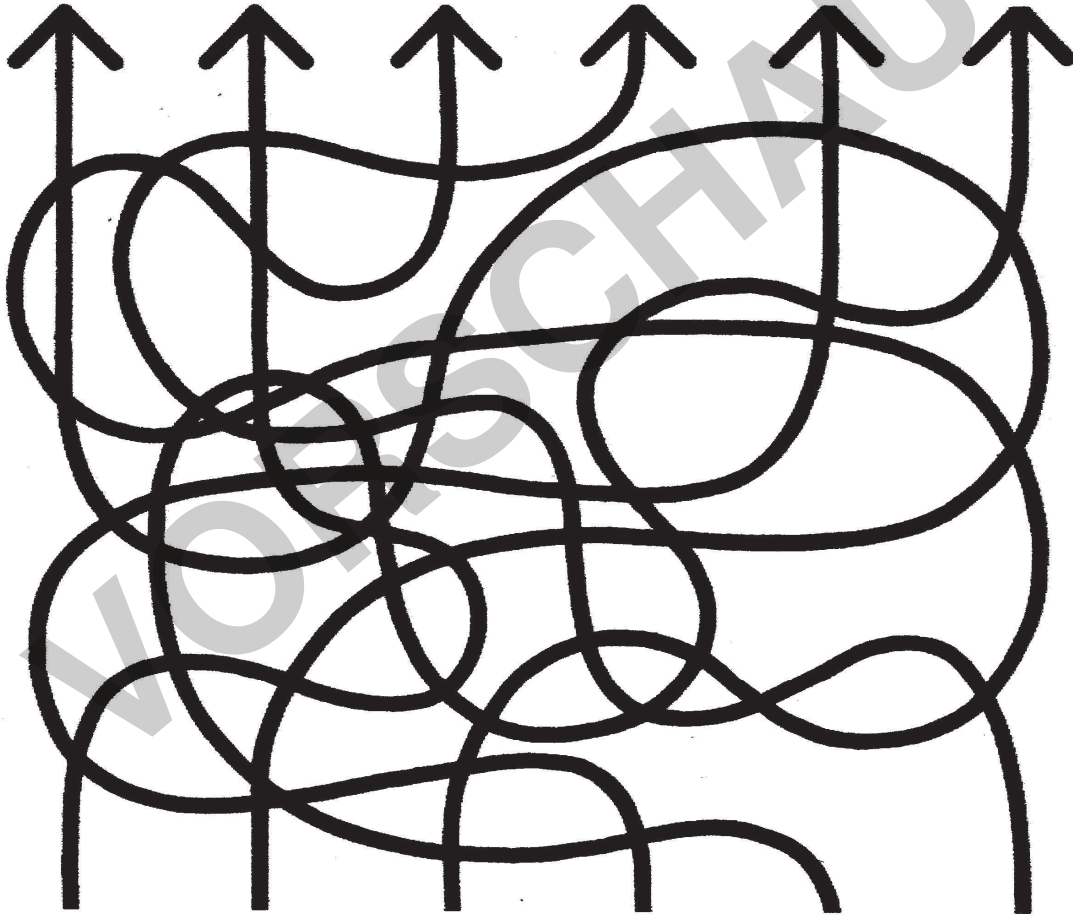
Das gibt es in Stadt & Dorf	Das gibt es in der Stadt	Das gibt es auf dem Dorf
_____	_____	_____
_____	_____	_____
_____	_____	_____
_____	_____	_____
_____	_____	_____
_____	_____	_____
_____	_____	_____
_____	_____	_____

Lernwerkstatt
Meine Umgebung - Bestell-Nr. P11 559

VIII. Mein Heimatort



Aufgabe 3: Wer wohnt wo?



Louisa



Jan



Marie



Julia



Kevin



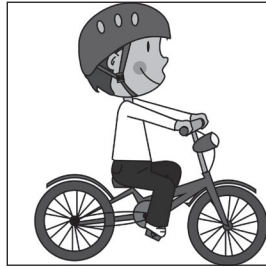
Lotta

VIII. Mein Heimatort

Mein Schulweg

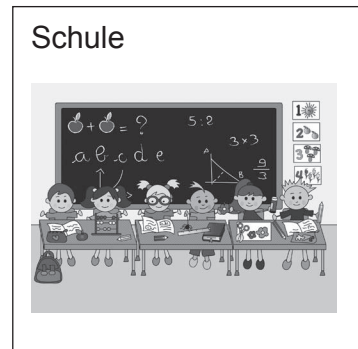
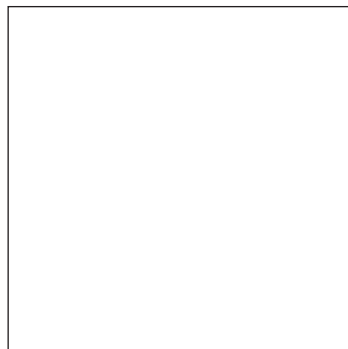
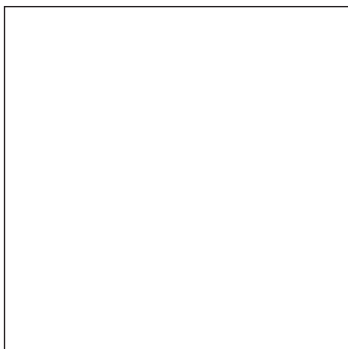
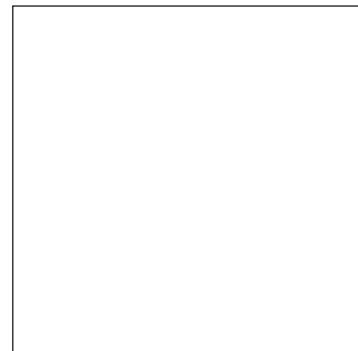
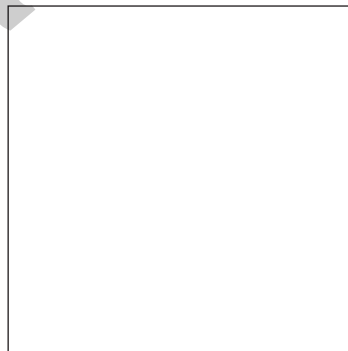


Aufgabe 9: *Wie kommst du zur Schule?
Wie lange dauert dein Schulweg? Berichte.*

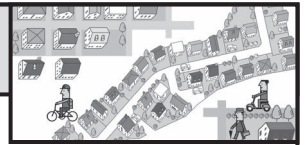




Aufgabe 10: *Hier komme ich auf dem Weg zur Schule vorbei: Male auf.*



VIII. Mein Heimatort



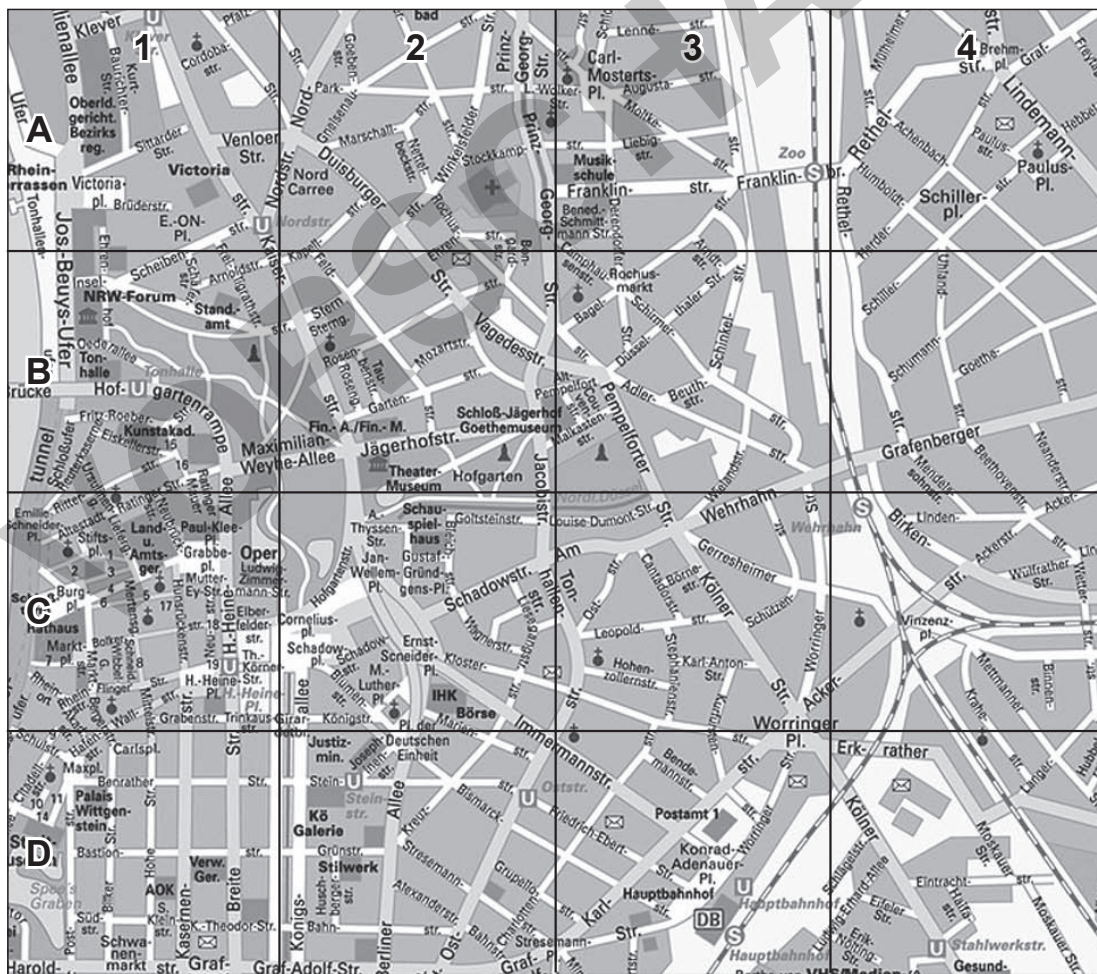
Unten siehst du einen Teil des Stadtplans von Düsseldorf. Links am Rand sind die Quadrate mit Buchstaben beschriftet, oben in der Reihe mit Zahlen.



Aufgabe 11: Lotta wohnt am Worringer Platz, direkt an der Ecke Ackerstraße. Auf dem Plan ist angegeben: D4. Finde den Ort und markiere ihn rot. Heute will sie zur Musikschule in der Franklinstraße. Die befindet sich in A3. Zeichne auch dort einen roten Punkt ein. Nun suchst du den Weg und malst ihn rot aus.



Aufgabe 12: Kai wohnt an der Kreuzung Kaiserstraße - Rosenstraße (B2). Er will seinen Freund besuchen, der ganz am Ende der Brüderstraße, wohnt (A1). Markiere diese beiden Ziele grün und zeichne dann den Weg ein.



Aufgabe 13: Besorgt euch einen Plan von eurer Gemeinde oder eurer Stadt. Die gibt es oft im Rathaus, in einer Bank oder Sparkasse umsonst. Zeichnet dort eure Schulwege, Wege zu Freund oder Freundin oder zum ...